

INSTITUT D'ESTUDIS VALENCIANS
SECCIÓ HISTÓRICO-ARQUEOLÒGICA

SERVEI D'INVESTIGACIÓ PREHISTÒRICA

SERIE DE TREBALLS SOLTS

Núm. 2

BREUS NOTES SOBRE EL POBLAT IBÈRIC
DE ST. MIQUEL DE LLÍRIA

PER

DOMÈNEC FLETXER I VALLS

Agregat del S. I. P.



VALENCIA

IMP. F. DOMENECH, S. A.

1937

SERVEI D'INVESTIGACIÓ PREHISTÒRICA I MUSEU PROVINCIAL DE PREHISTÒRIA

Director

I. Ballester Tormo.

Subdirector

L. Pericot García.

Col.laboradors

M. Jornet Perales

E. Gómez Nadal.

F. Ponsell Cortés.

F. Porcar López

Agregats

D. Fletxer Valls.

E. Jiménez Navarro.

J. S. Valero Aparici.

M. Vidal López.

El Museu, la Biblioteca i el Laboratori del Servei d'Investigació Prehistòrica
són instal·lats en el Palau de la Generalitat del antic Realme de València.

INSTITUT D'ESTUDIS VALENCIANS
SECCIÓ HISTÒRICO-ARQUEOLÒGICA

SERVEI D'INVESTIGACIÓ PREHISTÒRICA

SERIE DE TREBALLS SOLTS

Núm. 2

BREUS NOTES SOBRE EL POBLAT IBÈRIC
DE ST. MIQUEL DE LLÍRIA

PER

DOMÈNEC FLETXER I VALLS

Agregat del S. I. P.



VALENCIA

IMP. F. DOMENECH, S. A.

1937

BREUS NOTES SOBRE EL POBLAT IBÈRIC DE ST. MIQUEL DE LLÍRIA

Escalonats al llarg dels camins naturals que des de la costa pròxima a València, conduïxen a l'interior de la Península (1), s'encontra una sèrie de poblats ibèrics, estratègicament situats per a defensar les fèrtils planures costeres contra les possibles incursions de les tribus que ocupaven les properes muntanyes de l'interior.

Dels dits poblats ibèrics coneguts en aquesta part de la província de València, sense dubte algú és el de major extensió i importància el de sant Miquel, que ocupa un monticle junt a la ciutat de Lliria.

De l'existència d'aquest poblats es tenia coneiximent per referències clàssiques, malgrat que, en aquestes es localisava en la planura propera al veritable lloc que ocupa el jaciment.

Així, l'actual ciutat de Lliria, ha estat tradicionalment identificada amb Edeta, cap de la comarca ibèrica Edetània.

La primera vegada que encontrem aquesta identificació de Lliria amb Edeta és en Ptolomeu (2) essent seguit per quasi tots els autors posteriors en localisar la dita ciutat d'Edeta (3).

(1) Bosch Gimpera en el seu «Ensayo de una reconstitución de la Etnografía Prehistórica Ibérica» en Boletín Sociedad Menéndez Pelayo, 1933, senyala el camí que per la conca del Túria aplegaria a l'interior del país comunicant amb les de Xaló i Giloca.

(2) Ptolomeu II, 6, 63, escriu Ἡδῆτα ἢ καὶ Λεῖρια (V. en vol. 18 de «Codexis Vaticanis Selectis» Europa). Ptolomeu en escriure Λεῖρια pronunciava Liria.

(3) Cean Bermúdez «Antigüedades romanas» pág. 87; Kiepert: «Atlas Antiquus», etcètera.

Actualment, després de coneguda l'existència d'un poblat ibèric al monticle situat junt a Llíria, deu identificar-se definitivament dit poblat amb la ibèrica Edeta.

També s'ha identificat Llíria amb Lauro (1), desplaçant-se en algunes ocasions Edeta a altres punts de la regió (2).

Lauro, la ciutat romana destruïda durant les guerres de Sertori (3), també ha estat localitzada a distints llocs de la costa lleuantina (4).

La naturalesa del terreny (5) i l'abundància de restes romanes encontrades al lloc que ocupa l'actual població, facilita la indentificació de Llíria amb Lauro.

La dualitat de noms Edeta i Lauro ocasionà, sense dubte, l'error de considerar com a dues distintes poblacions el que en realitat són solsment una, puix que allò més cert és que Edeta designaria la ciutat ibèrica establida en el puig, i que aquesta mateixa població en traslladar-se, amb els romans, al pla, rebria el nom de Lauro (6). Duplicitat de noms per a designar una mateixa població l'entrem en Arse-Sagunto, Tarraco-Cesse, etc.

Les primers notícies modernes referents a l'existència del poblat

(1) Cuveiro Piñol: «Iberia Prehistórica y rectificaciones de algunos hechos históricos» Valladolid, 1891; Bosch Gimpera, Aguado Bleye a la Història d'Espanya de Menéndez Pidal, t. II, donen la possible identificació amb Lauro i Llíria (pag. 29) encara que més avant (pàg. 224) la identifiquen seguint Schulten.

(2) Lumiares: Inscripcions i Antiguetat del Regne de València.

(3) Appià: «Bell. civ.» I, 109, Plutarco «Sertori» XVIII i «Pompeu» XVIII; Orosi: «Adversus paganos» V. 23, 6-7; Frontí «Strategematon» II, 5, 31.

(4) Schulten: «Sertorius» pag. 93, identifica amb poc fonament Lauro amb el Puig; Mommsen «Ronische Geschichte» III, 30 i Kiepert «Atlas Antiquus» taula X, la situen al S. del Xúquer; també s'ha localisat a Llaurí.

(5) Frontí, (l. c.) i Plutarco (l. c.) farien les distintes incidències succeïdes durant l'assetjament de Lauro per Sertori, les narracions s'adapten més a un terreny com el de Llíria, amb elevacions circumdants capaces d'acoblar un gran nombre de soldats que els petits tossals del Puig, l'elevació del qual no és suficient per a ocultar un nombrós exèrcit.

(6) Madoz: «Diccionario geográfico estadístico histórico de España» art. Liria, on s'identifica Llíria amb Edeta i Lauro; Cortés i López fan la mateixa identificació, recentment D. Uriel amb articles publicats a «Las Provincias», València XI-1935 arriba a la mateixa conclusió.

ibèric de sant Miquel de Lliria, s'encontren en un Diari de Memòries de 1706, en el que se consigna la troballa de restes ceràmiques en el puig on està emplaçat dit jaciment (1).

Restes ceràmiques se'n trobaven també des de fa anys en el Laboratori d'Arqueologia de la Universitat de València.

La constant activitat en recerca d'objectes arqueològics, desplegada per D. Doménech Uriel, donà com a resultat la troballa d'interessants restes ceràmiques, pel que, la direcció del Servei d'Investigació Prehistòrica de València, després de realitzar algunes exploracions, decidí encertadament l'excavació d'aquest jaciment (2).

Per ocupar edificacions modernes la part corresponent a l'acròpoli (l'ex monastir i ermita de sant Miquel, que dóna nom al puig) vénen realisant-se els treballs d'excavació a la vessant oriental del dit monticle. Els esmentats treballs es duen a cap principalment sota la competent direcció de D. Isidre Ballester i D. Lluís Pericot, director i subdirector, respectivament, del Servei d'Investigació Prehistòrica de València, col·laborant amb ells D. Marian Jornet, D. E. G. Nadal i altres membres del dit Servei.

En alguns llocs la pendent de la vessant alcança quasi els 45° de desnivell, que fón salvat pels habitants del poblat, mitjançant terrasses escalonades, on asentaven les cases comunicant-se aquelles, en la majoria dels casos, per mig d'escales construïdes amb petites lloses de pedra (3).

Fins al present escassegen les troballes de restes metàl·liques que pogueren servir per a indicar amb certesa la fetxa del poblat; no obstant els fragments de ceràmica campaniense apareguts i les ornamentacions pintades en la ceràmica indígena, podien donar la fetxa del s. III, coincidint açò amb la cronologia donada per Bosch Gimpera per al moment d'esplendor dels poblats ibèrics de València (4).

(1) La comunicació d'aquesta nota la devem a l'amabilitat de l'Agregat del Servei de Prehistòria de València, Ernest Giménez Navarro.

(2) V. Memòria corresponent als anys 1933 i 1934, del Servei d'Investigació Prehistòrica.

(3) V. Memòries anys 1933 i 1934 del Servei d'Investigació Prehistòrica.

(4) Bosch Gimpera: «Estado actual de la investigación de la cultura ibérica» Boletín Academia de la Historia, 1929.

La veritable importància arqueològica del jaciment de Lliria residix en les abundants restes de ceràmica ibèrica pintada, que constitueixen una interessant col·lecció de vasos en la que destaquen les buidades decoracions a base de la figura humana i animal, formant fins al present la més important sèrie de documents gràfics per al coneixement de la vida i costums del poble íber (1).

No obstant, encara essent un conjunt ceràmic que sobreix entre els coneguts fins a la fetxa, té interessants paralel·lismes amb la ceràmica ibèrica d'altres jaciments del S. E. i Llevant principalment amb Serreta i Oliva.

Grans són els punts de contacte que poden senyalar-se entre les decoracions d'un lot de vaixelles de Lliria i la ceràmica d'Oliva (2).

En les ornamentacions vegetals d'aquests dos grups ceràmics; es repetixen distintes combinacions de flors i espirals — flor aïllada, flor eixint de fulla d'hedra a la que delimiten espirals, etc., etc.— essent idèntica la tècnica i concepció dels dits motius vegetals en ambdós jaciments (figs. 1.^a i 2.^a de la làmina I i A de la làmina II).

Aquest contacte persistix en fer la comparació de les decoracions a base de la figura humana, encara que el dibuix siga més perfecte a Lliria que a Oliva.

Els principals paralel·lismes que poden indicar-se són: el conjunt de la cara (figs. 2.^a i 3.^a de la I i C de la II); la posició de les figures, les quals semblen anar sobre la punta dels peus (figs. 2.^a de la I, i B i C de la II); la indicació del gipó per línies entrecruades (figura 2.^a de la I, i B de la II); la representació de la faldeta per mig de simples línies (figs. 1.^a a 3.^a de la I, i B de la II); la representació del mantell per línies que ribetegen la figura (fig. 3.^a de la lám. I, i B de la II); la manera d'agafar la llança (figs. 1.^a i 2.^a de la I, i B i C de la II), etc., etc. En quant a la tècnica per a dibuixar les figures es idèntica en ambdós grups.

Tots els esmentats punts de contacte, que no poden considerar-

(1) V. Lluís Pericot: «Una representació de dansa ibèrica». «Tirada aparte de Revista Musical Catalana, 1936»; D. Fletxer, «Nuevas aportaciones gráficas para el conocimiento de la etnografía ibérica» «Investigación y Progreso», a. X n.º 3 de 1936.

(2) Les relacions de Lliria amb Serreta han estat tractades encertadament per I. Ballester en la Memòria del Servei d'Investigació Prehistòrica de València, corresponent a l'any 1934, pàg. 46.

se en cap moment com a casuals, són indici d'una forta relació entre els jaciments ibèrics del S. E. i Llevant, principalment entre Serreta, Oliva i Lliria (1).

Per altra part en el poblat de sant Miquel de Lliria abunda la ceràmica que no denota relació alguna amb Serreta i Oliva. Aquesta ceràmica calia considerar-la com a producte de un centre que al mateix temps que fabrica vaixelles amb ornamentació de marcat regust Serreta-Oliva, demostra la seua personalitat en la distinta concepció i tècnica pictòrica dels frisos a base de la figura humana (fig. 4.^a de la làmina I) i en la creació de nous tipus ceràmics, desconeguts en altres jaciments.

Cal esperar que en les futures campanyes d'excavacions del poblat de sant Miquel de Lliria, continuen apareixent aquestes dues tendències, una barroca, elegant, deguda en son origen al S. E. i que produïx nous temes en aclimatar-se a Lliria, i l'altra ruda i ingènua, producte d'un art lliure de tot contacte amb els restants poblats ibèrics.

(1) Els paral·lismes amb Serreta i Oliva foren ja tractats per Bosch Gimpera a «Estado actual de la investigación de la cultura ibérica», Boletín Academia de la Historia, 1929.

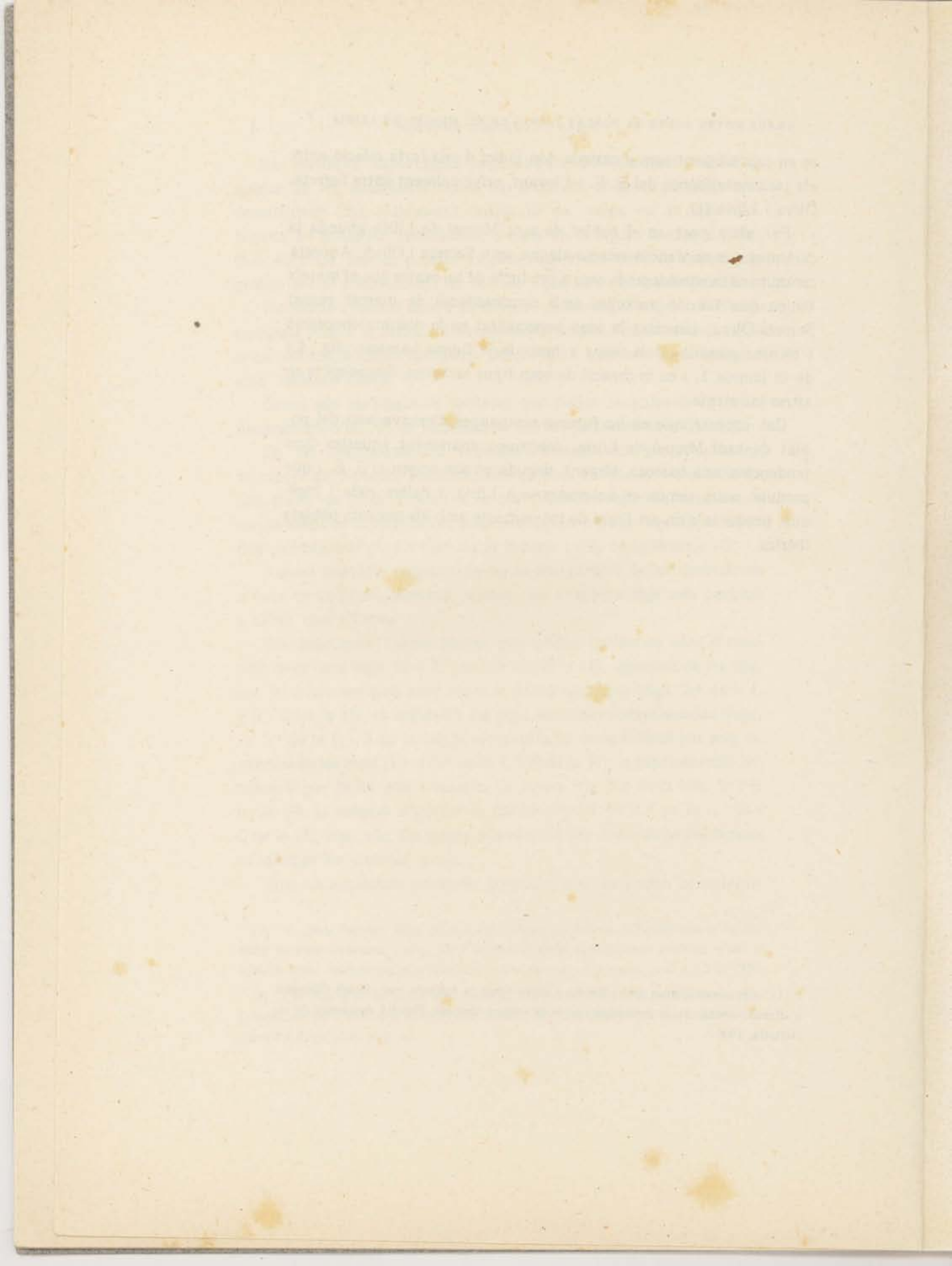




Fig. 1.ª



Fig. 2.ª



Fig. 3.ª

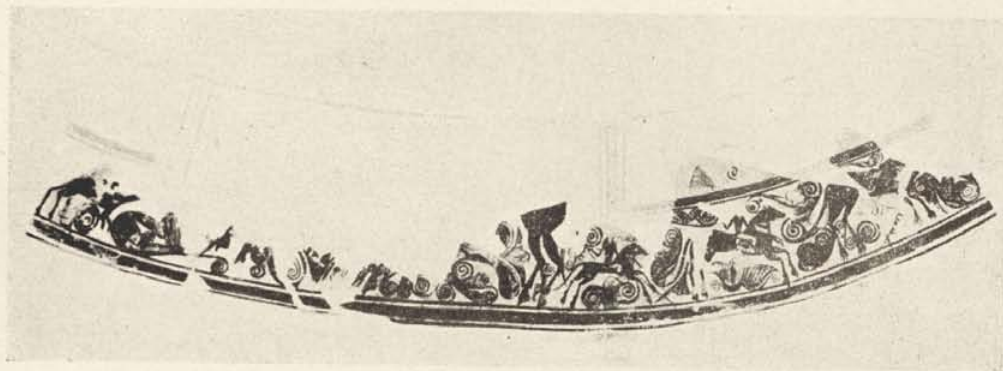


Fig. 4.ª

Fragments d'alguns vasos ceràmics de St. Miquel de Lliria

Publicacions del S. I. P.

A



B



C



Fragments de vasos d'Oliva.

PUBLICACIONS DEL S. I. P.

Série d'Anuaris

- Archivo de Prehistoria Levantina.—Anuario del S. I. P.—1928.—Valencia, 1928.*
Archivo de Prehistoria Levantina.—Anuario del S. I. P.—1929 a 1936.—En prensa.

Série de Memòries anyals de la Direcció

- El S. I. P. y su Museo de Prehistoria en 1928.—Valencia 1929.*
La labor del S. I. P. y su Museo en el pasado año 1929.—Valencia, 1930.
La labor del S. I. P. y su Museo en el pasado año 1930.—Valencia, 1931.
La labor del S. I. P. y su Museo en el pasado año 1931.—(Amb 6 làmines)—Valencia, 1932.
La labor del S. I. P. y su Museo en el pasado año 1932.—Valencia, 1933.
La labor del S. I. P. y su Museo en el pasado año 1933.—Valencia, 1934.
La labor del S. I. P. y su Museo en el pasado año 1934.—(Amb 9 làmines)—Valencia, 1935.

Série de treballs solts

- 1.—*El Castellet del Porquet*, per I. Ballester Tormo.
- 2.—*Breus notes sobre el poblat ibèric de St. Miquel de Lliria*, per D. Fletxer Valls.
- 3.—*Estudis d'Art Originari.—Els insectes en l'Art quaternari*, per M. Vidal i López.
- 4.—*Un enterrament prehistòric al Barranc del Cinc (Alcoi)*, per C. Visedo Moltó.
- 5.—*Colecció de treballs del P. J. Furgus sobre prehistoria valenciana.*

Série de monografies

- El crani del Parpalló*, per els Drs. T. de Aranzadi i J. Alcobé. (Per a imprimir).



CONSELL PROVINCIAL
CONSELLERIA DE CULTURA