

DOMINGO FLETCHER VALLS

LA NECROPOLIS IBERICA
DEL
CORRAL DE SAUS
(MOGENTE, VALENCIA)

NOTA INFORMATIVA
CON MOTIVO DEL
CINCUENTA ANIVERSARIO
DE LA FUNDACION
DEL
SERVICIO DE INVESTIGACION PREHISTORICA

DIPUTACION PROVINCIAL
VALENCIA

1977

DOMINGO FLETCHER VALLS

LA NECROPOLIS IBERICA
DEL
CORRAL DE SAUS
(MOGENTE, VALENCIA)

NOTA INFORMATIVA
CON MOTIVO DEL
CINCUENTA ANIVERSARIO
DE LA FUNDACION
DEL
SERVICIO DE INVESTIGACION PREHISTORICA

DIPUTACION PROVINCIAL
VALENCIA
1977

A unos ocho Km. de Mogente y próxima a la carretera que lleva a Fuente la Higuera (Fig. 1), en el lugar conocido por *Les Ventes*, partida de Garamoixent, se halla la finca del CORRAL DE SAUS, propiedad de don Vicente Saus.

En esta finca, al realizar labores de desfonde, en diciembre de 1971, un tractor puso al descubierto algunos restos escultóricos en piedra y fragmentos de cerámica ibérica. La noticia del hallazgo nos llegó por mediación del colaborador del S. I. P. don José Pelejero Ferrer, motivando la intervención del Servicio, quien ya tenía referencia de otros materiales (una fíbula anular y una vasija de pasta gris) hallados allí en circunstancias semejantes en 1965.

Recabada la reglamentaria autorización, se iniciaron los trabajos en marzo de 1972, habiéndose llevado a cabo, hasta el momento, seis campañas de excavación bajo la dirección de D. Fletcher y E. Pla, con la directa realización del Ayudante Técnico José Aparicio.

La zona excavada se aproxima a los 300 m²., dejando al descubierto parte de una amplia necrópolis ibérica, muy destrozada por saqueos antiguos y labores agrícolas. Se halla situada al pie del monte *Castellet de Baix*, cerro en el que se asentó un gran poblado ibérico, actualmente destruido en su totalidad por diversas causas, entre ellas la ocupación del lugar en tiempos posteriores.

Próxima a la necrópolis ibérica, se señala la presencia de restos de enterramientos de inhumación, pertenecientes, posiblemente

te, al pequeño núcleo de población asentado sobre la ciudad ibérica en el propio Castellet, o a alguna villa romana de las proximidades.

De los resultados obtenidos hasta el presente, destacamos dos tipos genéricos de enterramientos. Uno, consistente en edificaciones sobre el suelo, con dos variantes: la de planta cuadrangular, delimitada por sillarejos, sobre los que se amontonaban desordenadamente piedras formando el túmulo (Fig. 2) y la también de planta cuadrangular, con tres gradas de sillares bien escuadrados.

A la primera de estas variantes puede atribuirse la sepultura denominada de *La Sirena*, que medía cuatro m. de lado, apareciendo en su interior carbones y cenizas, sin apenas ajuar, tal vez a causa de antiguos saqueos. Para el enchachado tumular se aprovecharon restos de elementos arquitectónicos y escultóricos, entre ellos parte de una sirena, que da su nombre a la sepultura.

A la variante segunda corresponde el enterramiento de *Las Damitas*. Mide de lado alrededor de 3'50 m. y la altura total de sus tres gradas alcanza los 70 cm. En su interior, también de escaso ajuar, se encontró un posible "ustrinum", con abundantes cenizas. La denominación le viene dada a esta sepultura por el hallazgo de restos de dos estatuillas femeninas en piedra (mide 0'60 × 35 y 0'60 × 0'60 m., respectivamente lo que de ellas queda), una, formando parte de la primera grada, y la otra, del enchachado (Fig. 3).

El otro tipo de enterramiento, caracterizado por hallarse excavado en el suelo, ofrece, igualmente, dos variantes. La del sencillo hoyo abierto en la tierra, dentro del cual se depositan la urna cineraria y el ajuar, protegido todo por pequeñas piedras amontonadas. De ella, que es la más frecuente, se han localizado 15 sepulturas.

La otra variante, de forma rectangular, con menos de un metro de lado y escalón interior, reviste forma de caja, revocada y cubierta por una especie de argamasa blanquecina; en su interior abundan las cenizas y los fragmentos cerámicos.

Se hallan también amplias zonas de empedrado de guijarros,

en las que aparecen manchas de cenizas que hacen pensar en posibles "ustrina".

Independientemente de la importancia de localizar una necrópolis ibérica, de las que tan escasa anda la provincia de Valencia, y de la aparición de edículos escalonados que hasta el presente no se habían señalado en esta región, nos encontramos con el trascendental hecho de que en la construcción de estos enterramientos se utilizaran como material de relleno, y hasta como sillares, grandes fragmentos de esculturas y elementos arquitectónicos, que aparecieron mezclados con las piedras de las edificaciones.

Dichos fragmentos, por su calidad, debieron formar parte de alguno o algunos edificios nobles, situados en el poblado o en la misma zona de la necrópolis, que fueron, obviamente, destruidos antes de la construcción de las sepulturas, en las que entraron a formar parte como simple material de relleno.

Por la cerámica ibérica (Fig. 4), con decoración floral, zoomorfa y humana, que aparece en el ámbito de los enterramientos, consideramos la construcción de éstos como posterior a la segunda mitad del s. III a. C. y en cuanto a la fecha de la destrucción de los monumentos primitivos (cuya edificación podría datarse de fines del s. V o principios del s. IV a. C.), en un periodo que oscila entre mediados del s. IV a. C., época en que parece ser que un buen número de poblados ibéricos sufrieron grandes quebrantos, y la segunda mitad del s. III a. C., momento en que hacen acto de presencia las tropas cartaginesas en el litoral levantino español. Este mismo fenómeno de destrucción y posterior reutilización de restos escultóricos y arquitectónicos lo encontramos también en Cabecico del Tesoro, Cabezo Lucero, El Molar, Llano de la Consolación, Pozo Moro, Hoya de Santa Ana y un etcétera bastante largo.

Aparte de los restos de cornisas y capiteles moldurados y un gran bloque con la figura de un jinete en relieve (Fig. 5), merecen destacar como piezas más importantes las siguientes esculturas:

Gran parte del cuerpo de una sirena, a la que le faltan cabeza, patas y cola; hallada en el encachado de una de las grandes sepulturas, según ya se ha dicho (Fig. 6). Por el tema en sí, escaso,

por no decir nulo en la estatuaria ibérica en piedra, y por la calidad de la pieza, ha de suponerse una clara influencia de centros artísticos mediterráneos extrapeninsulares. Han aparecido, además, restos de otras sirenas.

Dos figuras femeninas, incompletas, policromadas, aparecidas, como hemos citado anteriormente, formando parte del encachado y grada de una sepultura escalonada (Fig. 7 y 8). Estas denominadas "Damitas" estaban acostadas, flanqueando, al parecer con otras dos desaparecidas, los lados de una pirámide central, rota, por lo que ignoramos cómo pudo ser su remate. El brazo izquierdo de cada Damita, al menos en las dos que conocemos, se extiende a lo largo del cuerpo, llevando en la mano una flor, posiblemente de adormidera, mientras que el brazo derecho se extendía a la altura del hombro formando ángulo recto con el cuerpo y paralelo a otro de los lados de la pirámide, y por debajo de las piernas de la Damita que en él habría, enfrentaba su mano, que sujeta igualmente otra flor de adormidera, con la mano izquierda de esta otra Damita, cuyos pies descansan en el hombro derecho de la anterior; esta postura se repetiría cuatro veces alrededor de la pirámide, poco más o menos como lo imaginamos en la adjunta reconstrucción (Fig. 9).

Individualmente presentan varias diferencias entre sí en el vestido y en el peinado. Ambas llevan largas trenzas que inician en lo alto de la cabeza y alcanzan hasta algo por debajo de la cintura, rematándose con anchos aros o anillas; en la cabeza, y por debajo del arranque de las trenzas, el peinado llega hasta el nacimiento de la frente y parece que está formado por un flequillo ondulado. También ambas llevan collar, pero mientras que en una es posiblemente una lúnula de sección triangular, en la otra es una especie de cadena o cinta, de la que pende un colgante. Una Damita cubre su cuerpo mediante traje de amplio escote y manga corta, detalles que no pueden distinguirse en la otra y lo mismo podemos decir de la serie de cinco pulseras (o una de cinco vueltas) que se ve en una de ellas. Las dos llevan amplio cinturón que conserva restos de policromía castaño-rojiza, color que también se distingue en la trenza de una de ellas; en otros lugares de las figuras se conser-

van restos de color amarillo. La forma de tratar los pliegues de la falda es diferente en cada pieza; en una, se destacan bien los relieves, mientras que en la otra sólo se indican mediante incisiones profundas. Sólo en una de ellas se conserva la cabeza y cara, ésta ligeramente estropeada en la nariz. Ambas piezas son de buena calidad, enmascarada por la floja calidad de la piedra en que fueron esculpidas.

Para completar este breve informe, haremos mención a la abundante cerámica ibérica decorada con temas florales y zoomorfos; algunas vasijas, por su galbo y decoración de grandes aves, enlazan con las del estilo Elche/Archena, mientras que otras son idénticas en su temática a las del Cerro de San Miguel de Liria.

En metal hay fíbulas anulares, pinzas, falcatas, restos de *sosiferreum*, etc., y en cuanto a cerámica de importación, pueden señalarse la de figuras rojas y la de barniz negro de diversas clases.

* * *

Queremos dejar constancia que tanto los alumnos y profesorado del Colegio Libre Adoptado San Pedro Pascual, como el Jefe y Números del Puesto de la Guardia Civil; los señores don Enrique Pérez Tortosa, alcalde de Mogente en las fechas del descubrimiento y primeras campañas de excavación, y don Joaquín Calatayud, actual alcalde; don José Cardós y el propietario de los campos, don Vicente Saus, han colaborado con el mayor entusiasmo para que nuestra tarea fuera lo más fructífera posible. A todos les expresa el Servicio de Investigación Prehistórica su más sincero agradecimiento.

BIBLIOGRAFIA

- 1 J. Aparicio Pérez: "Yacimientos e investigaciones arqueológicas en la comarca enguerina (Valencia)". Programa Oficial de Fiestas. Enguera, 1976.
- 2 J. Aparicio Pérez: "Necrópolis ibérica del Corral de Saus (Mogente, Valencia)". Programa Oficial de Fiestas. Mogente, 1976.
- 3 D. Fletcher Valls y E. Pla Ballester: "La necrópolis ibérica del Corral de Saus". Programa Oficial de Fiestas. Mogente, 1972.
- 4 D. Fletcher Valls y E. Pla Ballester: "Restos escultóricos de la necrópolis ibérica del Corral de Saus (Mogente, Valencia)". Homenaje a don Antonio García Bellido (en prensa).
- 5 D. Fletcher Valls y E. Pla Ballester: "Las esculturas en piedra de 'El Corral de Saus' (Mogente, Valencia)". Bellas Artes 74, año V, núm. 36, pág. 38-39. Madrid, 1974.
- 6 D. Fletcher Valls: "El Museo de Prehistoria de la Diputación Provincial de Valencia". Valencia, 1974, figs. de las págs. 163-166.
- 7 E. Pla Ballester: "La necrópolis ibérica del Corral de Saus (Mogente, Valencia)". Comunicación al XIV C. N. A. (Vitoria, 1975).
- 8 E. Pla Ballester: "Excavaciones en la necrópolis ibérica de El Corral de Saus (Mogente, Valencia). Segunda campaña". Noticiario Arqueológico Hispánico. Prehistoria, 5, págs. 287-291. Madrid, 1976.

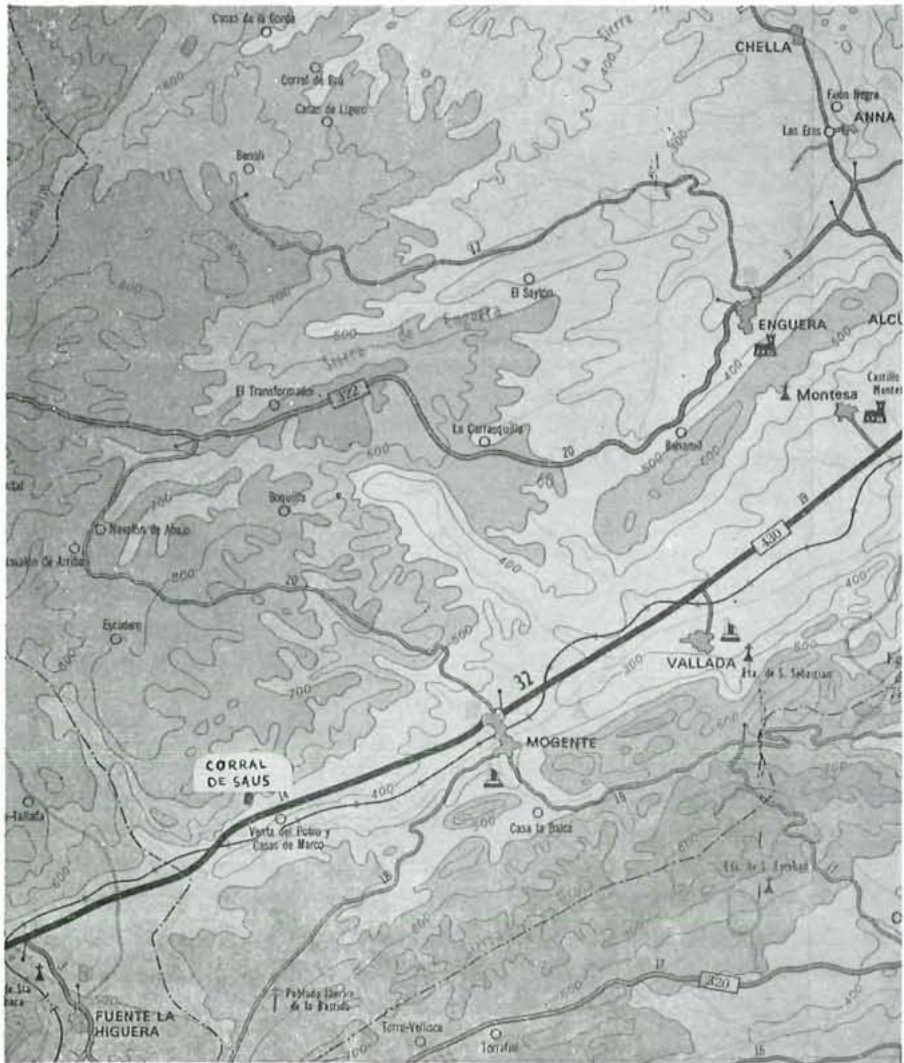


Fig. 1.—Emplazamiento de la necrópolis ibérica del Corral de Saus y del poblado de La Bastida de les Alcuses

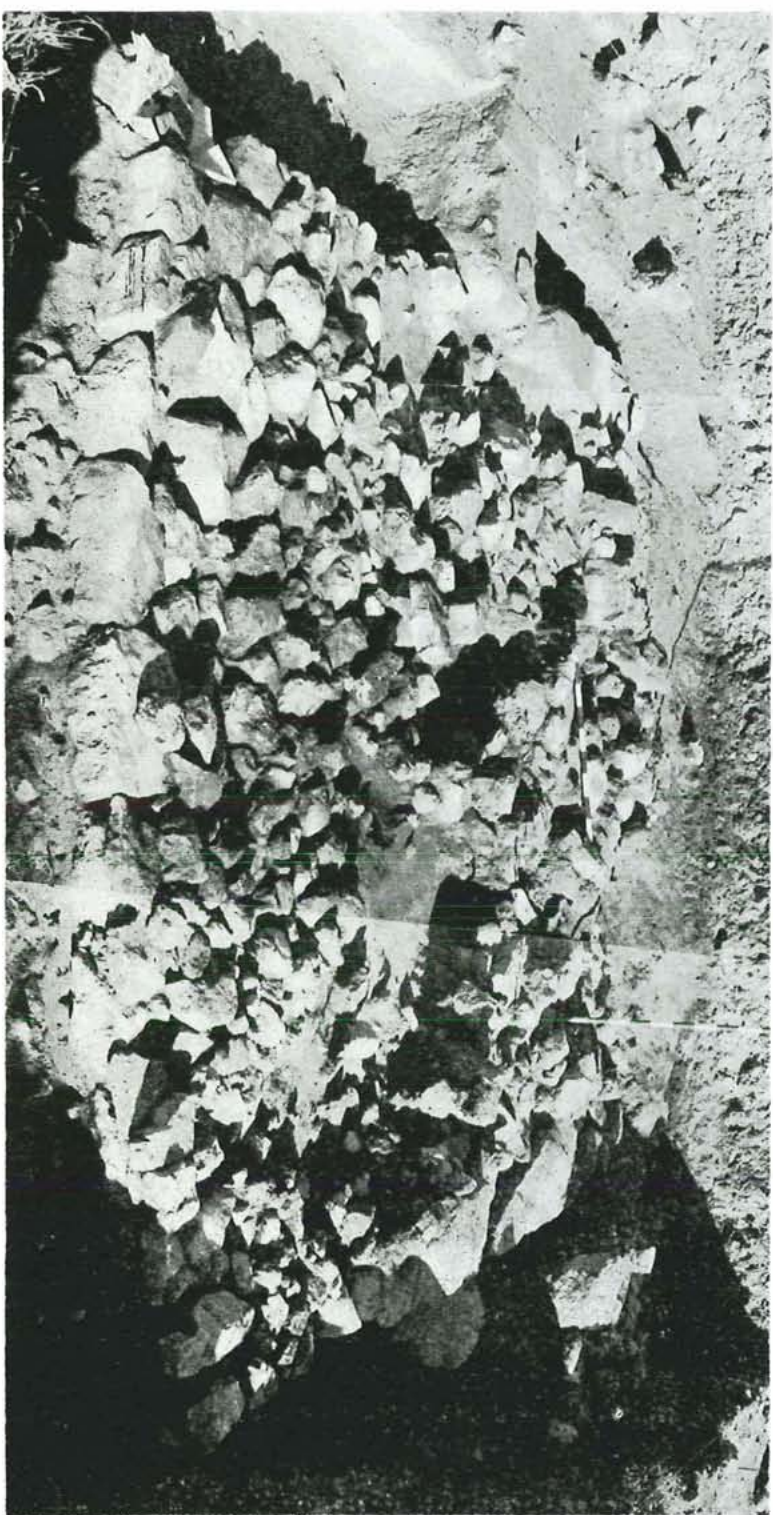


Fig. 2.—Sepultura de planta cuadrangular, con tímulo formado de piedras amontonadas



Fig. 3.—Sepultura escalonada de “Las Damitas”. El sillarejo del ángulo inferior derecho, de la primera grada, es el dorso de una de las “damitas”; la otra apareció en el encachado de la misma sepultura

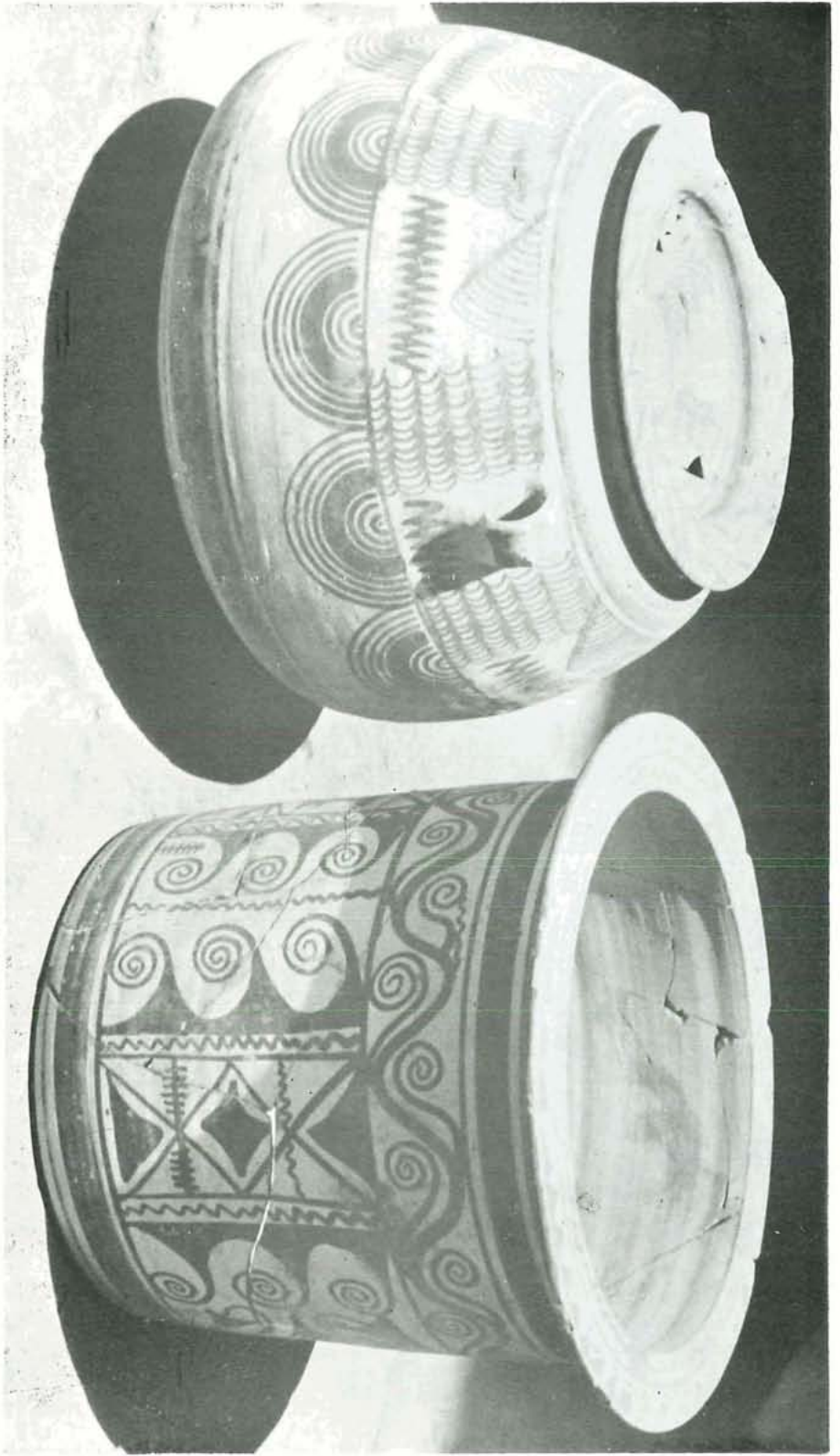


Fig. 4.—Vasos ibéricos de la necrópolis del Corral de Sans



Fig. 5.—Gran bloque de piedra con jinete en relieve (alt. 1'03 m.)

Fig. 6.—Gran parte de sirena hallada en el encachado de una sepultura (long. 0'52 m.)

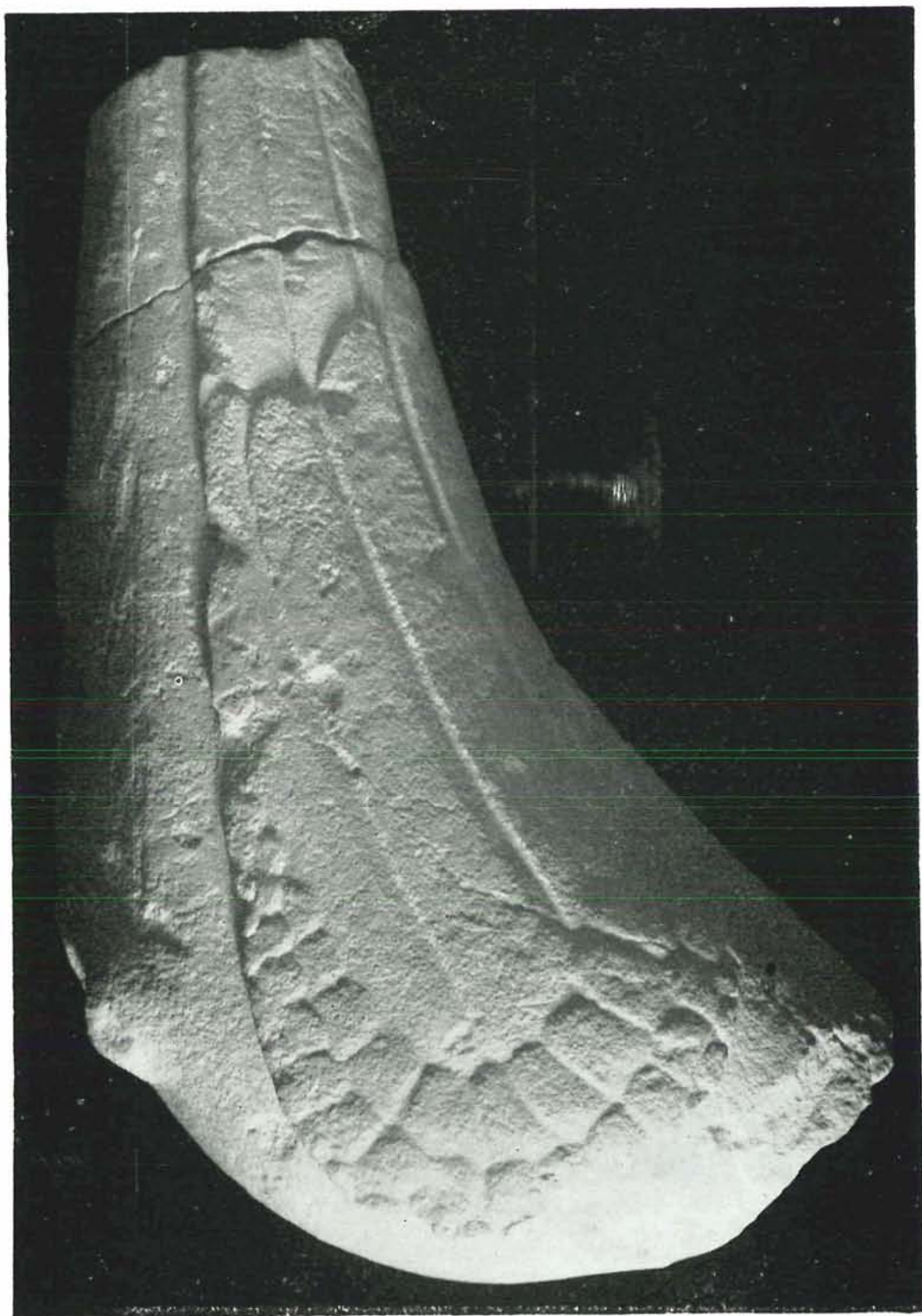




Fig. 7.—“Damita” que formaba parte del primer peldaño de una sepultura escalonada (alt. 0'60 m.)



Fig. 8.—“Damita” que formaba parte del encachado de una sepultura
(alt. 0'60 m.)

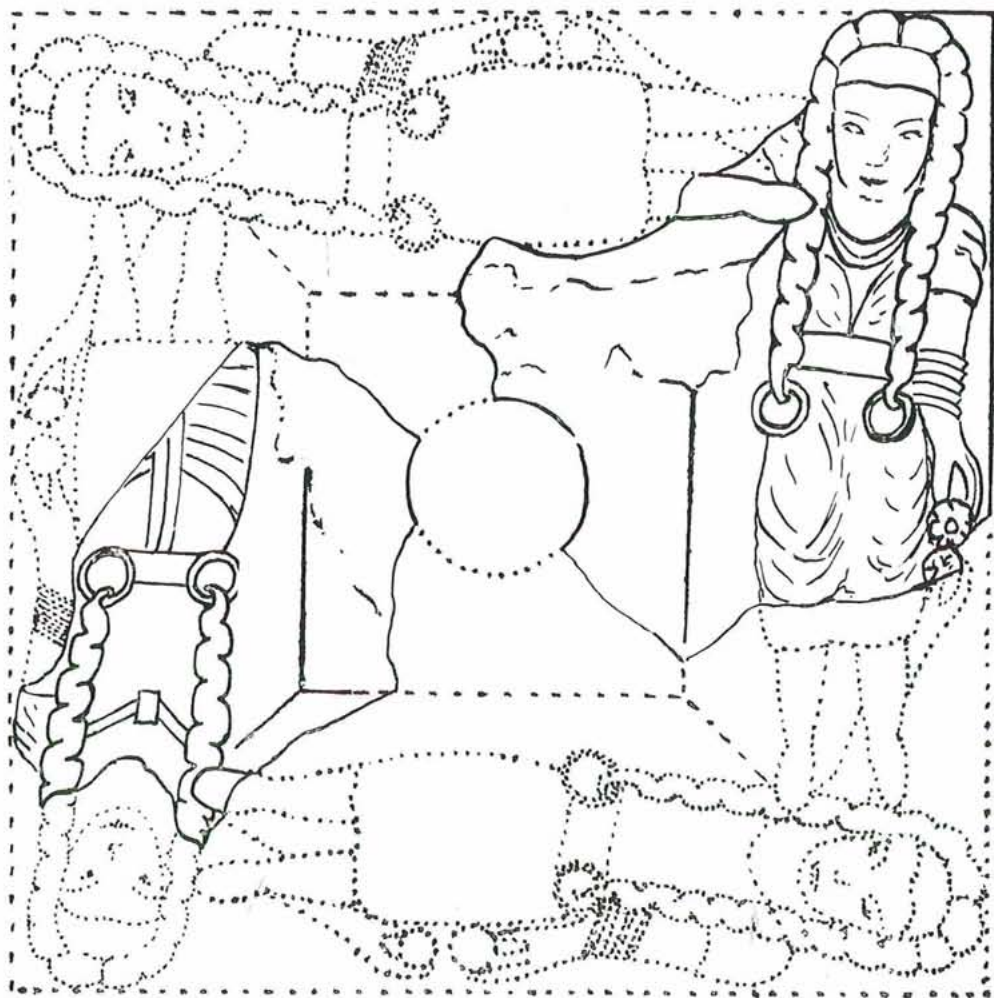


Fig. 9.—Reconstrucción ideal de la posición de las "Damitas", en el monumento primitivo, del que formarían parte

(Dibujo E. Pla)



IMPRESA PROVINCIAL DE VALENCIA

Depósito legal: V. 1.589.—1977

ISBN: 84-500-2032-8