



# 1> L'EVOLUCIÓ HUMANA

Una aventura que s'inicià a Àfrica

**MENUDA  
PREHISTÒRIA**



## QUÈ APRENDRÀS?

- En què consisteix el procés d'evolució biològica.
- Quines són les principals espècies d'hominins i les seues aportacions.
- A identificar els ossos que conformen el crani humà.
- Quins són els jaciments valencians on apareixen les primeres ocupacions humanes.

## ET PROPOSEM

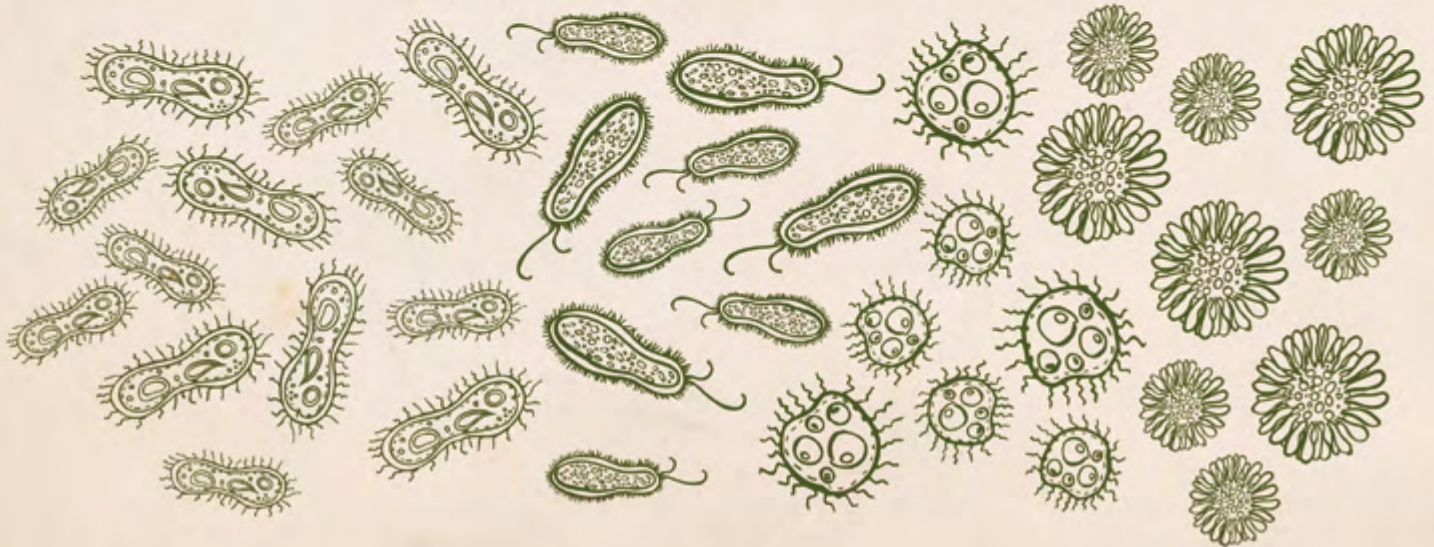
- Que visites el Museu de Prehistòria de València.

# QUÈ ÉS L'EVOLUCIÓ?

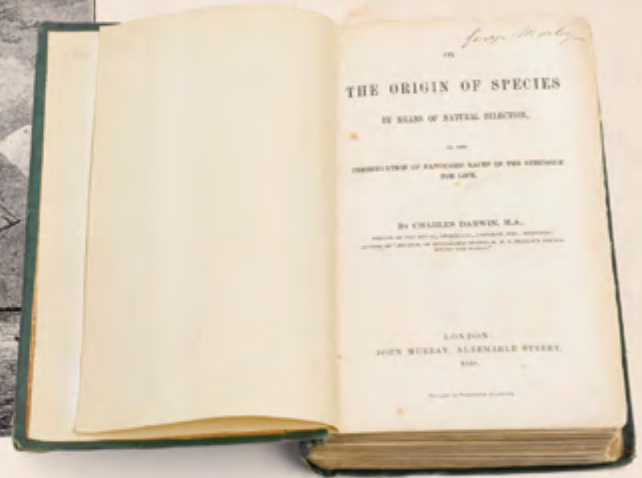
L'evolució és el procés pel qual les diverses espècies d'éssers vius, entre elles la humana, han anat canviant al llarg del temps a partir d'un avantpassat comú.

Aquest procés va començar fa uns 3.800 milions d'anys, quan al nostre planeta es donaren les condicions necessàries perquè sorgira la vida. En eixe moment aparegueren els primers éssers senzills d'una sola cèl·lula (éssers **uni-cel·lulars**), com els bacteris que encara conviuen amb nosaltres. A partir d'ells es desenvoluparen els organismes més complexos formats per diferents cèl·lules (éssers **pluricel·lulars**), que s'han anat diversificant fins a donar pas a totes les espècies que existeixen i han existit.

4 |



Però, quins són els mecanismes que produeixen els canvis i originen noves espècies? El primer que va donar una resposta científica a aquesta pregunta va ser **Charles Darwin**, que en 1831 s'embarcà en el *Beagle* en una travessia que canviaria la seua visió del món.



Fins aleshores es pensava que totes les espècies que hi ha a la Terra havien estat creades, tal com es coneixien, per Déu. Però les observacions que Darwin va fer a les illes Galápagos el conduïren a donar una altra resposta, basada en la seua **Teoria de la selecció natural** i que publicà en el seu famós llibre *L'orige de les espècies per mitjà de la selecció natural*.

Segons la teoria de Darwin, les espècies canvien, constantment se n'originen unes i se n'extingeixen d'altres, i el motor d'eixe canvi és la selecció natural, que actua sobre elles de la següent manera:

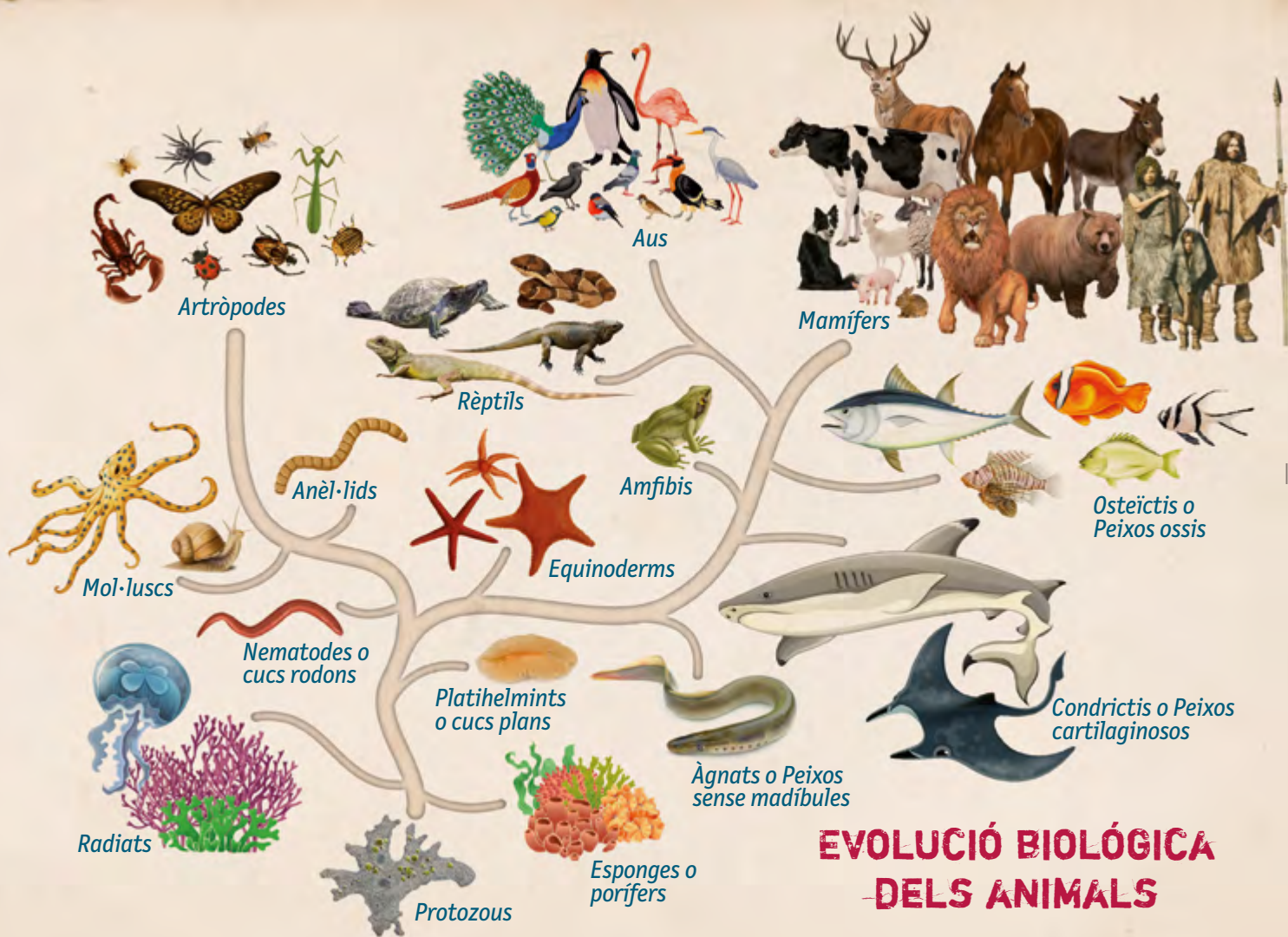
- De vegades, naix un individu d'una determinada espècie que presenta una variació genètica o **mutació**. Aquesta variació pot ser avantatjosa, desavantatjosa o neutra en l'entorn on viu.
- Si la variació resulta avantatjosa, l'individu té més possibilitats de sobreviure i tindre descendència (fills/filles) que heretarà eixa mutació.
- Així, la variació es manté i, al final, es produeix un canvi evolutiu en eixa espècie.



Darwin desconeixia com es produïen exactament eixes variacions o mutacions, però ara se sap que, en bona part, es deuen a errors o alteracions en el procés de còpia del codi genètic.

També sabem que:

- l'evolució és un procés complex que permet la renovació de la vida i que no té cap finalitat. Tal com ja va anticipar Darwin, els éssers humans només som una més de les moltes línies evolutives que han existit.
- aquesta força evolutiva està en constant moviment, va tindre lloc en el passat, les restes fòssils són una prova evident de la seua existència, continua en el present i seguirà en el futur.



Artròpodes

Aus

Mamífers

Rèptils

Anèl·lids

Amfibis

Osteïctis o Peixos ossis

Mol·luscs

Equinoderms

Condriactis o Peixos cartilaginosis

Nematodes o cucs rodons

Platielmints o cucs plans

Àgnats o Peixos sense madíbules

Radiats

Protozous

Esponges o porífers

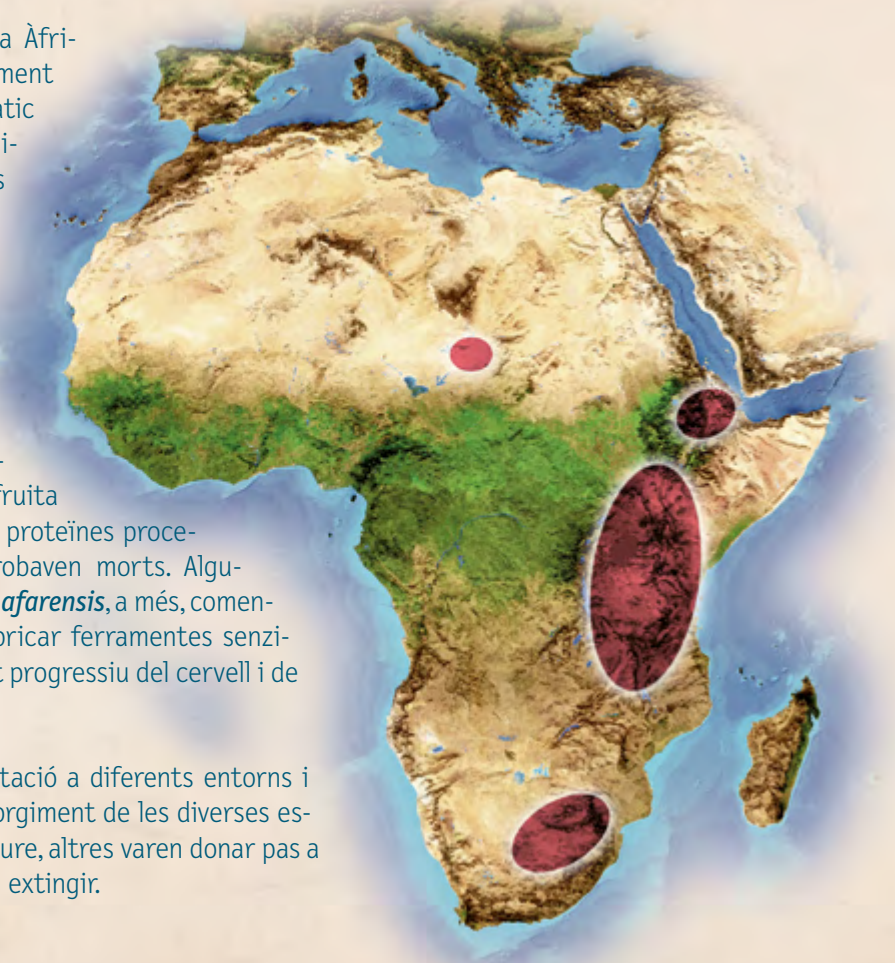
# EVOLUCIÓ BIOLÒGICA DELS ANIMALS

## D'ON VENIM?

L'evolució humana té el seu origen a Àfrica ara fa uns 4 milions d'anys, moment en què es va produir un canvi climàtic i ambiental que va provocar la disminució dels boscos i l'augment dels espais oberts com la sabana.

Els nostres avantpassats més antics, anomenats *Australopithecus*, s'adaptaren a aquest nou entorn i desenvoluparen la **marxa bípeda**, que combinaven amb la pujada ocasional als arbres. Tenien una alimentació basada en la recol·lecció de fruita i vegetals, a la que incorporaven les proteïnes procedents de la carn d'animals que trobaven morts. Algunes espècies, com l'*Australopithecus afarensis*, a més, començaren a utilitzar les mans per a fabricar ferramentes senzilles. Tot açò va conduir a un augment progressiu del cervell i de la intel·ligència.

Des d'aleshores, la capacitat d'adaptació a diferents entorns i l'impuls evolutiu van contribuir al sorgiment de les diverses espècies d'homínids. Algunes van conviure, altres varen donar pas a noves espècies i moltes altres es van extingir.

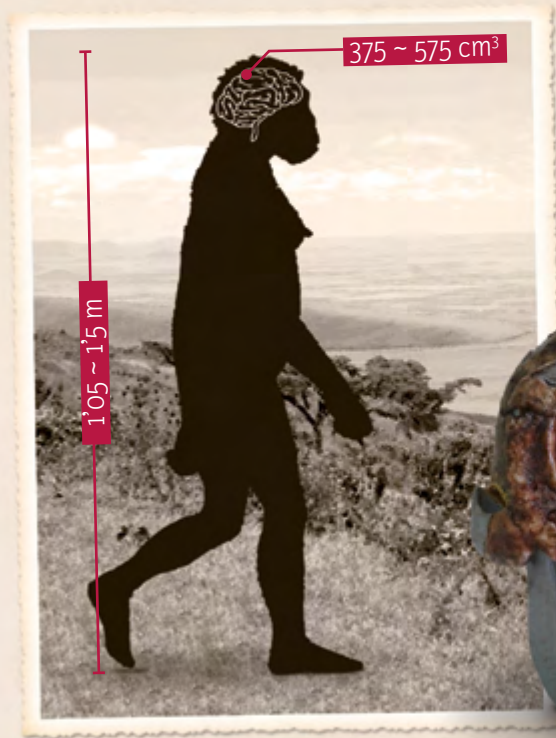




"LUCY"

## AUSTRALOPITHECUS AFARENSIS

3,9–3 milions d'anys



### Curiositats del nom:

**AUSTRALIS:** 'sud' en llatí

**PITHECUS:** 'simi' en grec

**AFAR:** de la tribu Afar (Etiòpia)

Es coneix com a Lucy per la cançó *Lucy in the sky with diamonds* de The Beatles, que l'equip investigador escoltava quan va tindre lloc el descobriment.



### Característiques:

- Crani menut i allargat.
- Perfil del rostre inclinat, la mandíbula es projecta cap avant i no té mentó.
- Dents potents però les canines són més menudes que les dels ximpanzés.
- Braços llargs i cames curtes.
- Les femelles són més menudes que els mascles (**dimorfisme sexual**).

La primera espècie del **gènere** Homo és *Homo habilis*, que adoptarà de forma habitual la marxa bípeda, el que li va permetre desplaçar-se millor en espais oberts.

El seu nom es relaciona amb la capacitat per a fabricar ferramentes, tot i que com ja hem dit algunes espècies d'australopitecs també les elaboraren.

Aquestes senzilles eines de pedra anomenades còdols treballats són l'orige de la nostra tecnologia. Es tracta de simples pedres de riu que es colpejaven dues o tres voltes amb altra pedra fins a obtenir un tall. Amb aquestes eines podien aprofitar millor els recursos que tenien al seu abast, com ara tallar la fusta o la carn dels animals que trobaven morts.

*Homo habilis* vivia en grups menuts i també s'alimentava de fruita, vegetals, tubèrculs, i carn, que consumia molt ocasionalment.



## HOMO HABILIS

2,8–1,4 milions d'anys

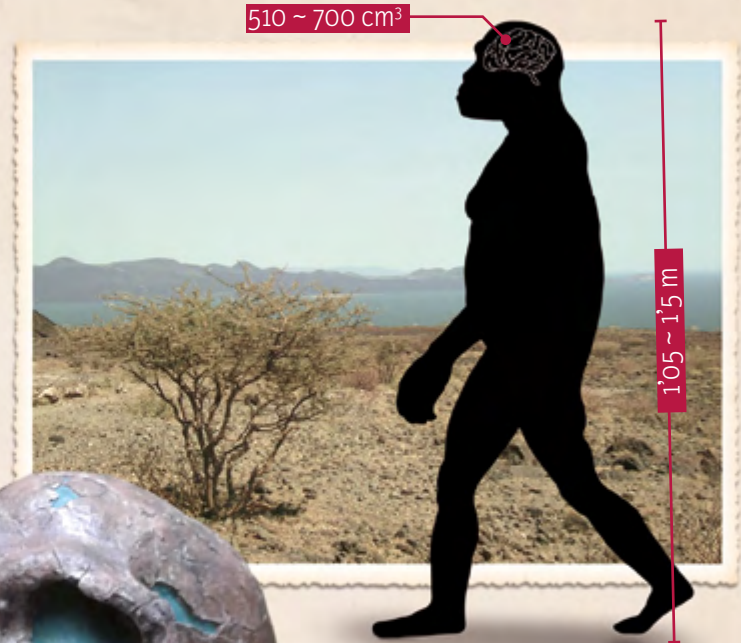
### Curiositats del nom:

*HOMO*: 'humà' en llatí

*HABILIS*: 'hàbil' en llatí

### Característiques:

- Crani menut i allargat.
- Perfil del rostre inclinat, la mandíbula es projecta cap avant i no té mentó.
- Dents potents, però les canines són menudes.
- Braços llargs i cames curtes.
- Les femelles són més menudes que els mascles (**dimorfisme sexual**).



*Homo ergaster* va ser la primera espècie humana que va eixir d'Àfrica, possiblement seguint els desplaçaments dels animals i utilitzant passos naturals. Descendents seus són les poblacions d'*Homo erectus* que ocuparen Àsia i Europa.



Ergaster-erectus tenia unes proporcions corporals similars a les nostres, podia caminar i també córrer llargues distàncies a la caça de preses. Elaboraren eines de pedra més efectives i variades, el que va fer possible la cacera i amb aquesta l'augment del consum de carn. A més, com que van ser els primers grups humans a utilitzar i controlar el foc pogueren habitar l'interior de les coves, calfar-se quan feia fred, allargar les hores de llum, torrar la carn i espantar els depredadors. Aquest desenvolupament tecnològic va facilitar-los la vida i va afavorir la seua gran dispersió, en poder adaptar-se als diferents entorns i ocupar territoris més freds fins llavors desconeguts.

## HOMO ERGASTER

1,9–1 milions d'anys

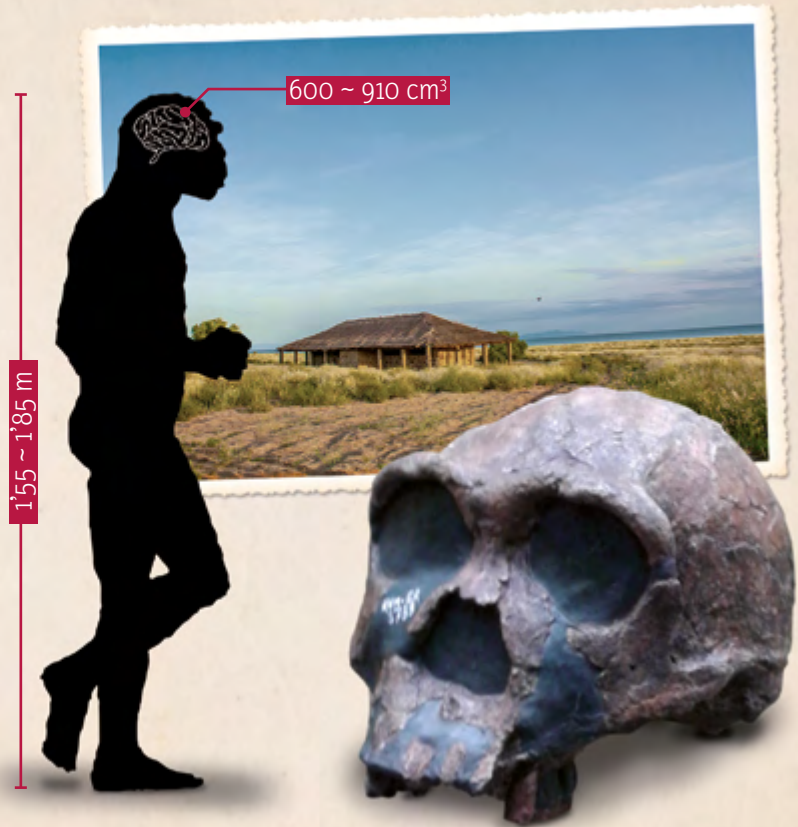
### Curiositats del nom:

*HOMO*: 'humà' en llatí

*ERGASTER*: 'treballador' en grec

### Característiques:

- Crani més gran i arrodonit.
- Os frontal poc desenvolupat i arcs supraciliars molt marcats.
- Mandíbula projectada cap avant i sense mentó.
- Regió occipital un poc angulosa.
- Cames llargues i braços curts.
- Dit polze de les mans curt i pot exercir una pressió important.
- Proporcions corporals paregudes a les dels éssers humans actuals.



Les restes humanes més antigues localitzades fora d'Àfrica es troben a Geòrgia, en el continent Eurasiàtic, són de fa 1,8 milions d'anys i s'anomenen *Homo erectus georgicus*.

Primeres poblacions humanes  
a la península ibèrica



A la península ibèrica, al jaciment d'Atapuerca (Burgos), s'han recuperat les restes d'altra espècie homínida, de fa uns 800.000 anys, que es coneix com a *Homo antecessor*. Té algunes característiques que la relacionen amb homínids antics i d'altres que l'aproximen a humans moderns, per la qual cosa es considera una espècie pont, una mena de cruïlla o punt d'intersecció de camins en l'evolució cap a la nostra espècie.

Antecessor també vivia en coves, utilitzades com a campaments temporals, i practicava tant la caça com l'aprofitament d'animals ja morts. Sabem que la seua dieta, a més de la carn, incloïa molts vegetals. Un aspecte curiós d'aquests grups és que, de vegades, practicaven el **canibalisme**.

## HOMO ANTECESSOR

Fa uns 800.000 anys



### Curiositats del nom:

*HOMO*: 'humà' en llatí

*ANTECESSOR*: 'pioner, explorador, que va davant' en llatí

### Característiques:

- Crani gran i arrodonit.
- Os frontal estret i inclinat, amb els arcs supraciliars marcats.
- Perfil del rostre recte, amb la mandíbula poc projectada i sense mentó.
- Regió occipital angulosa.
- Proporcions corporals semblants a les actuals.

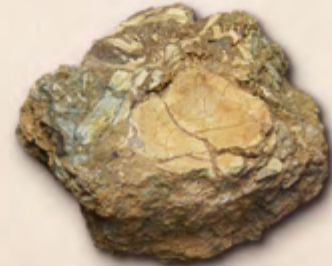


El **llinatge** neandertal inclou dos tipus d'humans, un més antic que rep el nom d'*Homo heidelbergensis* i l'espècie que el va succeir coneguda com a *Homo neanderthalensis* o neandertal.

Al llarg d'aquest període, que s'anomena **Paleolític** mitjà, es desenvoluparen tècniques de talla complexes. A més de **bifaços**, una mena de destrals de mà apuntades, també s'elaboraren altres eines modificant el tall d'**ascles**, o fragments menuts de pedra, mitjançant colps o **retocs**.

Neandertal és la primera espècie humana amb trets de conducta pròxims als nostres. Tenia un gran domini de la caça, capacitat per al llenguatge, mostrava cert interès per l'expressió artística i l'adorn personal i, a més, també va començar a soterrar les persones que morien.

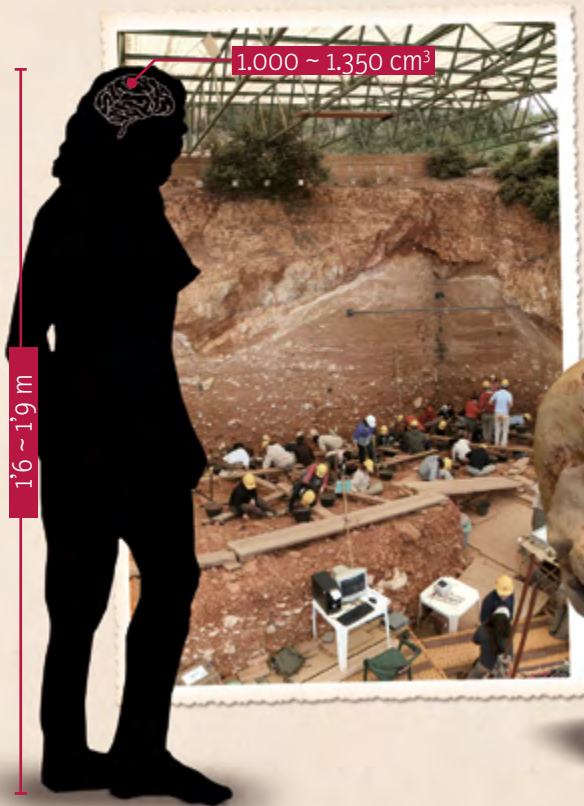
L'ús del foc, que en aquests moments ja s'havia generalitzat, va transformar definitivament el comportament dels grups humans del passat i va afavorir-ne el seu desenvolupament en millorar les condicions de vida. Les fogueres més antigues localitzades en la península ibèrica s'han trobat a la Cova del Bolomor (Tavernes de la Valldigna) i són de fa uns 230.000 anys.





## HOMO HEIDELBERGENSIS

Fa uns 600.000–250.000 anys



### Curiositats del nom:

*Homo*: 'humà' en llatí

*HEIDELBERGENSIS*: de Heidelberg (Alemanya)

### Característiques:

- Crani gran i arrodonit.
- Front menut i inclinat, amb arcs supraciliars ben marcats.
- Mandíbula projectada cap avant i sense mentó.
- Regió occipital allargada i projectada cap arrere.
- Estructura corporal robusta, amb tronc ample i braços i cames curtes.



## HOMO NEANDERTHALENSIS

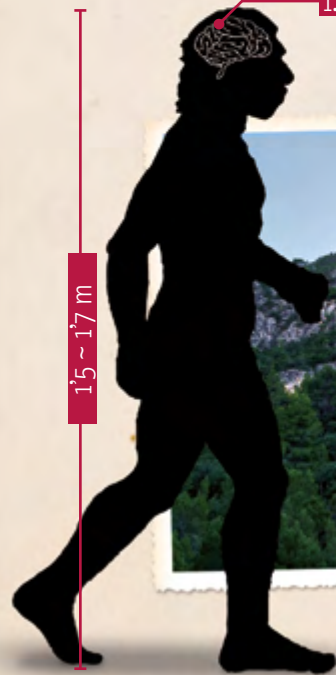
Fa uns 250.000-32.000 anys

### Curiositats del nom:

*HOMO*: 'humà' en llatí

*NEANDERTHALENSIS*: de la vall de Neander (Alemanya)

1.200 ~ 1.750 cm<sup>3</sup>



### Característiques:

- Crani gran i arrodonit.
- Front menut i inclinat, amb arcs supraciliars ben marcats.
- Mandíbula projectada cap avant i sense mentó.
- Regió occipital allargada i projectada cap arrere.
- Estructura corporal robusta, amb tronc ample i braços i cames curtes.



Mentre a Euràsia vivien aquests homínids, fa uns 300.000 anys a l'Àfrica va sorgir una nova espècie, la nostra, anomenada *Homo sapiens* o Humans anatòmicament moderns (HAM). Des d'allí es va anar estenent per altres continents, on va entrar en contacte amb les espècies que vivien en eixos territoris, neandertals i denissovans. Els estudis genètics ho confirmen perquè els sàpiens actuals, originaris d'Àsia i Europa, tenen aproximadament un 2% del seu ADN. Així, tot i que les poblacions de neandertals van desaparèixer, encara viu en nosaltres una xicoteta part d'elles.



L'arribada de sàpiens al territori valencià va ser prou tardana, es va produir a finals del Paleolític, fa uns 35.000 anys, etapa que s'anomena Paleolític superior. En eixos moments, els grups de neandertals ja no vivien ací, sembla que progressivament s'havien retirat cap a la zona del sud peninsular on varen sobreviure fins a la seua desaparició fa uns 32.000 anys. El mateix va succeir en altres zones del planeta, de manera que al final l'única espècie humana que va quedar va ser la nostra.

Aquests grups humans, a més de recol·lectors i pescadors, van ser grans especialistes de la cacera. Inventaren els propulsors, instruments d'os o fusta que donaven més impuls a les llances i permetien abatre animals des de més distància, i les eines de **sílex** es van fer més variades i especialitzades. A més, van emprar per primera volta la banya i l'os com a matèria primera per a la fabricació d'utensilis.

També desenvoluparen l'art, la música i les **pràctiques funeràries**.

20 |



# HOMO SAPIENS

## "HAM" HUMANS ANATÒMICAMENT MODERNS

De fa uns 300.000 anys fins a l'actualitat

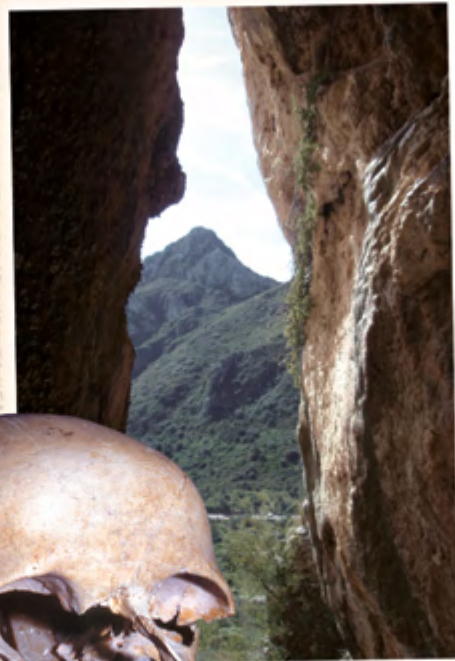
### Curiositats del nom:

*HOMO*: 'humà' en llatí

*SAPIENS*: 'savi' en llatí

### Característiques:

- Crani gran i elevat.
- Os frontal vertical i arcs supraciliars poc marcats.
- Mandíbula menuda amb mentó.
- Regió occipital arrodonida.
- Estructura corporal esvelta, malucs estrets, braços curts i cames llargues.





# A VEURE QUÈ HAS APRÉS

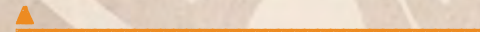
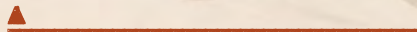
## 01> L'EVOLUCIÓ HUMANA

Una aventura que s'inicià a Àfrica



*Aquesta és la Galeria de retrats dels nostres avantpassats, sols falta que els poses el nom. Per a fer-ho hauràs de fixar-te en la seua posició cronològica i comparar-la amb la que apareix en les fitxes de cada espècie.*

24 |



4MA

3,5MA

3MA

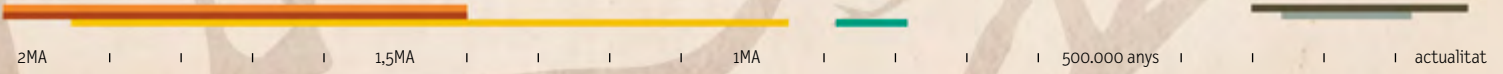
2,5MA

2MA





| 25



2

> *Construeix la teua carpeta de l'evolució humana i anota en les fitxes les aportacions més importants de cada espècie.*

Trobaràs la informació en el text *D'on venim?*

Per a muntar la carpeta necessitaràs:



1. Doblega la cartolina per la mitat.
2. Retalla la portada i contraportada i pega-les en la cartolina.
3. Completa la fitxa de cada espècie, retalla-les i guarda-les en la carpeta.



**01> L'EVOLUCIÓ HUMANA**  
**UNA AVENTURA QUE S'INICIA A ÀFRICA**  
Des de fa 4 milions d'anys fins al present

**MENUDA  
PREHISTÒRIA**





### Museu de Prehistòria de València

C/Corona, 36 | 46003 València

Informació: 963 883 565

Visites comentades: 963 883 579

[www.museuprehistoriavalencia.es](http://www.museuprehistoriavalencia.es)

Segueix-nos en





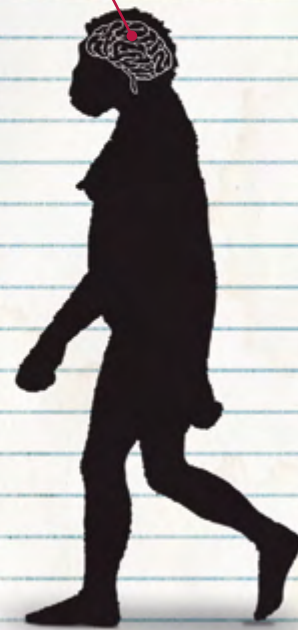
3,9 ~ 3  
milions d'anys

## AUSTRALOPITHECUS AFARENSIS



375 ~ 575 cm<sup>3</sup>

1'05 ~ 1'5 m



## APORTACIONES:

•

•

•



2,8 ~ 1,4  
milions d'anys

## HOMO HABILIS

510 ~ 700 cm<sup>3</sup>



1,05 ~ 1,5 m



## APORTACIONES:

•

•

•

1,9 ~ 1  
milions d'anys

## HOMO ERGASTER - ERECTUS

600 ~ 910 cm<sup>3</sup>



1'55 ~ 1'85 m



## APORTACIONES:

•

•

•

Fa uns  
800.000 anys

## HOMO ANTECESSOR

1.000 ~ 1.150 cm<sup>3</sup>



1'6 ~ 1'8 m



## APORTACIONES:

- 

- 

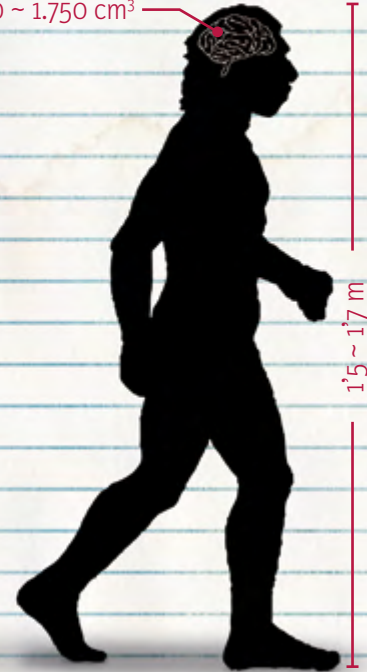
-

Fa uns 250.000  
a 32.000 anys

## HOMO NEANDERTHALENSIS



1.200 ~ 1.750 cm<sup>3</sup>



## APORTACIONES:

•

•

•

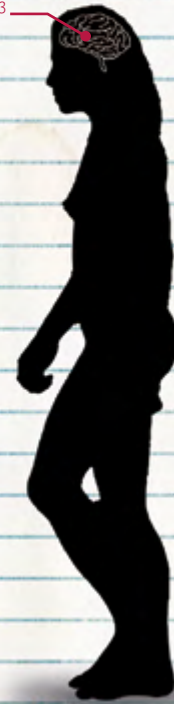


# HOMO SAPIENS

De fa uns  
300.000 anys  
fins a  
l'actualitat



1.300 ~ 1.850 cm<sup>3</sup>



1'5 ~ 1'9 m



## APORTACIONES:

•

•

•



Il·lustració:  
Emmanuelle Roudier

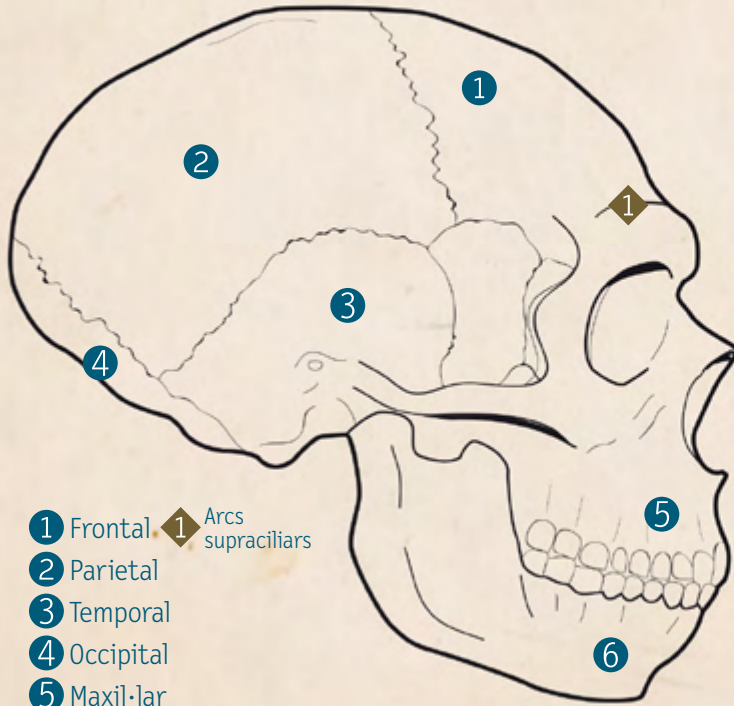
3



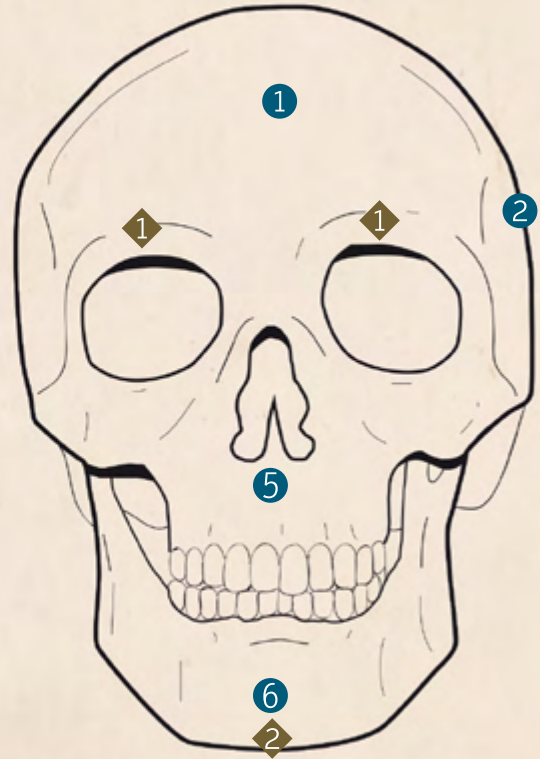
Col·loca al seu lloc el parietal de neandertal trobat a la Cova Negra (Xàtiva) i el frontal de sàpiens de la Cova del Barranc Blanc (Ròtova).

Per a fer-ho retalla les fotos del parietal i frontal i pega-les al lloc que correspon en cada crani.

44 |



- 1 Frontal
  - 2 Parietal
  - 3 Temporal
  - 4 Occipital
  - 5 Maxil·lar
  - 6 Mandíbula
- 1 Arcs supraciliars
- 2 Mentó



Frontal sàpiens  
de Cova del Barranc  
Blanc (Ròtova)



Parietal  
neandertal de  
Cova Negra (Xàtiva)





**ET PROPOSEM DESCOBRIR EN FAMÍLIA...**

**UNA VISITA AL PASSAT:**

**EL MUSEU DE PREHISTÒRIA DE VALÈNCIA**





T'imagines que existira un gran contenidor que tinguera dins tot el nostre passat? Un contenidor de temps marcat pel pas dels anys, ple d'escletxes rovellades...

Què sentiries si en aguitar per eixes xicotetes obertures pogueres veure un paisatge de fa 200.000 anys, amb elefants i hipopòtams en llibertat; o l'arribada d'un vaixell de comerciants fenicis carregat de teixits, espècies i perfums; o escoltar la música que acompanya la desfilada d'una jove ibera que va al seu casament; o el soroll dels legionaris romans marcant el pas sobre la calçada...?



No cal que t'ho imagines, eixe lloc existeix i és el Museu de Prehistòria de València, el gran contenidor del nostre passat més remot.



El Museu de Prehistòria conserva gran part del **llegat material** dels pobles que van ocupar el territori valencià. La recuperació d'aquest important patrimoni ha sigut possible gràcies a les excavacions que el Servei d'Investigació Prehistòrica (SIP), de qui depèn el museu, ha dut a terme des de 1928.

En l'actualitat, el museu està a València, en l'edifici conegut com La Beneficència. En la primera planta podreu visitar les sales que tracten la Prehistòria, des del Paleolític fins a l'Edat del Bronze. En la segona descobrireu les restes arqueològiques de la Cultura Ibèrica i del Món Romà.

També podreu fer un recorregut per la Història dels Diners, situada en un espai independent de la primera planta, on es mostra l'evolució i la funció dels diners al llarg del temps a partir d'una selecció de peces dels cinc continents.



El Museu també estén la seua actuació a alguns jaciments arqueològics com ara la Cova del Bolomor (Tavernes de la Valldigna), La Cova de l'Or (Beniarrés), la Lloma de Betxí (La Canyada, Paterna) o els poblats ibèrics de la Bastida de les Alcusses (Moixent), el Puntal dels Llops (Olocau) i Tossal de Sant Miquel (Llíria), inclosos en la *Ruta dels Ibers a València*.

***Les meues observacions sobre el Museu de Prehistòria de València:***

---

---

---

---

---

---

---

---

---

---

---

---

---

---

---

---

---

---




Il·lustració:  
Àngel Sánchez



# COM ARRIBAR-HI?

Centre Cultural La Beneficència, Carrer de la Corona, 36, 46003 València

 Autobús: Línia C1- Línia 28- Línia 95

 Metro: Línia 1- Línia 2



## QUÈ NECESSITES SABER?



### Horari:

- De dimarts a diumenge de 10 a 20 h.
- Està tancat els dilluns, l'1 de gener, l'1 de maig i el 25 de desembre.



### Més informació:

[www.museuprehistoriavalencia.com](http://www.museuprehistoriavalencia.com)



### Entrada:

- General 2€ i 1€ per a estudiants i grups de deu o més persones.
- Gratuïta per a menors de set anys, professorat i grups escolars, membres de famílies nombroses, persones en atur que ho acrediten, població jubilada i persones amb necessitats especials.
- Dissabtes, diumenges i festius és gratuït per a tot el públic.

## QUÈ MÉS POTS FER EN LA ZONA?

- A La Beneficència també podràs visitar el *Museu Valencià d'Etnologia*, on descobriràs com era la vida de la societat tradicional valenciana. [www.letno.es](http://www.letno.es)
- A menys de 5 minuts a peu es troba l'*Institut Valencià d'Art Modern (IVAM)* i la seua variada oferta expositiva centrada en l'art contemporani. [www.ivam.es](http://www.ivam.es)
- A 5 minuts a peu està el llit del Túria amb instal·lacions recreatives i espais d'oci. <http://jardins.valencia.es/es/jardin/jardin-del-turia-tramos-4-5-6>
- A 10 minuts a peu tens el *Jardí Botànic*, on podràs gaudir d'un racó ple de natura i molt més en ple centre de la ciutat. [www.jardibotanic.org](http://www.jardibotanic.org)
- A 15 minuts a peu arribaràs al *Centre el Carme*, amb les seues múltiples exposicions. [www.consorcimuseus.gva.es/centro-del-carmen/?lang=es](http://www.consorcimuseus.gva.es/centro-del-carmen/?lang=es)







# **GLOSSARI**

## **01> L'EVOLUCIÓ HUMANA**

Una aventura que s'inicià a Àfrica

A

**Ascla:** fragment de pedra extret d'un bloc més gran mitjançant un colp. Generalment és més ampla que llarga. Pot utilitzar-se directament com a eina de tall o transformar-se, mitjançant el retoc de les vores, per a altres usos.

B

**Bifaç:** ferramenta gran de pedra, treballada per les dues cares, de forma apuntada i vores tallants. També coneguda com a destràl de mà, servia per a tallar carn i ossos, però també per a raspar i perforar.

C

**Canibalisme:** acció de consumir carn procedent d'individus de la mateixa espècie.

D

**Dimorfisme sexual:** la diferència de proporcions entre mascles i femelles d'una mateixa espècie.

G

**Gènere:** categoria biològica que s'ubica entre la família i l'espècie. Per exemple dins de la família Homínida, que inclou primats i grans simis, està el gènere Homo que compren diverses espècies com *Homo habilis*, *Homo sapiens*, etc.

L

**Llegat material:** conjunt d'evidències materials dels grups humans del passat que han arribat fins a nosaltres.

**Llinatge:** descendents o grup de persones que tenen un vincle o avantpassat comú.

M

**Marxa bípeda:** capacitat per a caminar sobre les extremitats inferiors.

**Mutació:** canvi o modificació de l'ADN que produeix una variació o alteració en les característiques originàries.

P

**Paleolític:** el terme el va emprar per primera volta John Lubbock el 1865 i es compon de les arrels gregues *palaios* que vol dir 'antic' i de *lithos* que es tradueix com a 'pedra'. Per tant, Paleolític significa edat de 'pedra antiga'.

**Pluricel·lular:** és l'organisme constituït per dues o més cèl·lules, com les plantes, els animals i algunes algues.

**Pràctica funerària:** és qualsevol classe d'acció, ritual o costum que es du a terme en el moment de la mort.

R

**Retoc:** modificació de part o de tota la vora d'una ascla o fulla de pedra, mitjançant cops o pressió, per a adequar-la a un ús determinat o per a poder reutilitzar-la.

S

**Sílex:** roca sedimentària composta principalment per sílice emprada per a la fabricació de ferramentes durant la Prehistòria.

U

**Unicel·lular:** és l'organisme format per una única cèl·lula, com els bacteris, protozous, alguns fongs i algunes algues. La majoria són tan menuts que sols poden veure's al microscopi.



---

**Directora**

M<sup>a</sup> Jesús de Pedro Michó

**Cap de la Unitat de Difusió, Didàctica i Exposicions**

Santiago Grau Gadea

**Projecte didàctic**

Eva Ripollés Adelantado

Laura Fortea Cervera

**Disseny gràfic**

Igor Morell Munárriz

**Il·lustracions**

Francisco Chiner

Emmanuel Roudiez

Ángel Sánchez

**Imatges**

Arxiu SIP

Museo de la evolución humana de Burgos  
S. ENTRESSANGLE/E. DAYNES/SCIENCE PHOTO LIBRARY  
(<https://www.sciencephoto.com/media/938580/view>)  
Damian Patkowsky en Unsplash.com

Elliot & Fry; R.T. Pritchett; Charles Darwin; Darwin's finches by Gould; Wellcome Library London Dominio Público en Wikimedia Commons

**Revisió de textos**

Joaquim Abarca Pérez

**Impressió:**

Impremta Diputació de València

**Edició**

Museu de Prehistòria de València  
Unitat de Difusió, Didàctica i Exposicions

© Del text: les autores

© De les il·lustracions i imatges: els autors

© De l'edició: Diputació de València -  
Museu de Prehistòria de València

**ISBN:**

978-84-7795-908-3

**Dipòsit legal:**

V-3776-2021

---





**Museu de Prehistòria de València**

C/Corona, 36 | 46003 València

Informació: 963 883 565

Visites comentades: 963 883 579

[www.museuprehistoriavalencia.es](http://www.museuprehistoriavalencia.es)

Segueix-nos en

