



EVIDÈNCIES FUNERÀRIES RURALS AL TERRITORIUM DE VALENTIA ENTRE ELS SEGLES VI I VII DC

Joaquim Botella Pascual

Introducció

Dins del món funerari, en l'àmbit topogràfic trobem dues vessants: la urbana i la rural. A la primera, vinculada a ciutats, hi corresponen nuclis de cert rang jurídic, polític, administratiu i religiós, on els cementeris estan ben definits i jerarquitzats com és el cas de *Valentia* entre altres grans metròpolis. La segona, la rural, correspon a una àrea més heterogènia i diversa, on s'enquadren les *villae*, *vici* i altres estructures rurals on, per proximitat, poden tindre en relació agrupacions funeràries o cementeris rurals. Tot i que aquest nexu no sempre és clar, ja que arqueològicament és difícil de constatar, com veurem a continuació. A més, aquestes restes funeràries mostren una varietat tipològica molt heterogènia i diversa al llarg dels segles VI i VII dC, arran de l'herència romanovisigoda que es materialitza en l'arquitectura funerària.

<1 Àmfora de la càmera sepulcral de la Senda de l'Horteta (Alcàsser). Museu de Prehistòria de València.

El *territorium* de *Valentia*: distribució de les evidències funeràries rurals entre els segles VI-VII dC

L'aspecte geogràfic és clau i fonamental per entendre i donar context a la distribució espacial de qualsevol territori. En aquest cas, el *territorium* de *Valentia*, àrea d'influència de la Ciutat, s'ha d'emmarcar entre la serra Calderona, al nord; la serra d'Utiel i l'altiplà de Requena, a l'oest; la serra de Martés, al sud-oest, i per la ribera del Xúquer amb l'Albufera i el mar Mediterrani, a l'est. A més, queda enquadrat també pels rius Túria, Magre i Xúquer.

Posant-nos en context, durant els segles V i VII dC, el *territorium* de *Valentia* sofrirà un seguit de transformacions, influïdes pel conflicte entre visigots i bizantins. Però també s'esdevindran canvis per qüestions econòmiques, com serà la vinculació dels enclavaments al litoral per la importància dels llaços comercials que oferia el mar.

Assistim a un procés de reactivació del mercat marítim, com va ser el cas del *Portum Sucrone*, on s'han documentat restes d'àmfores, vidres, ceràmica de cui-



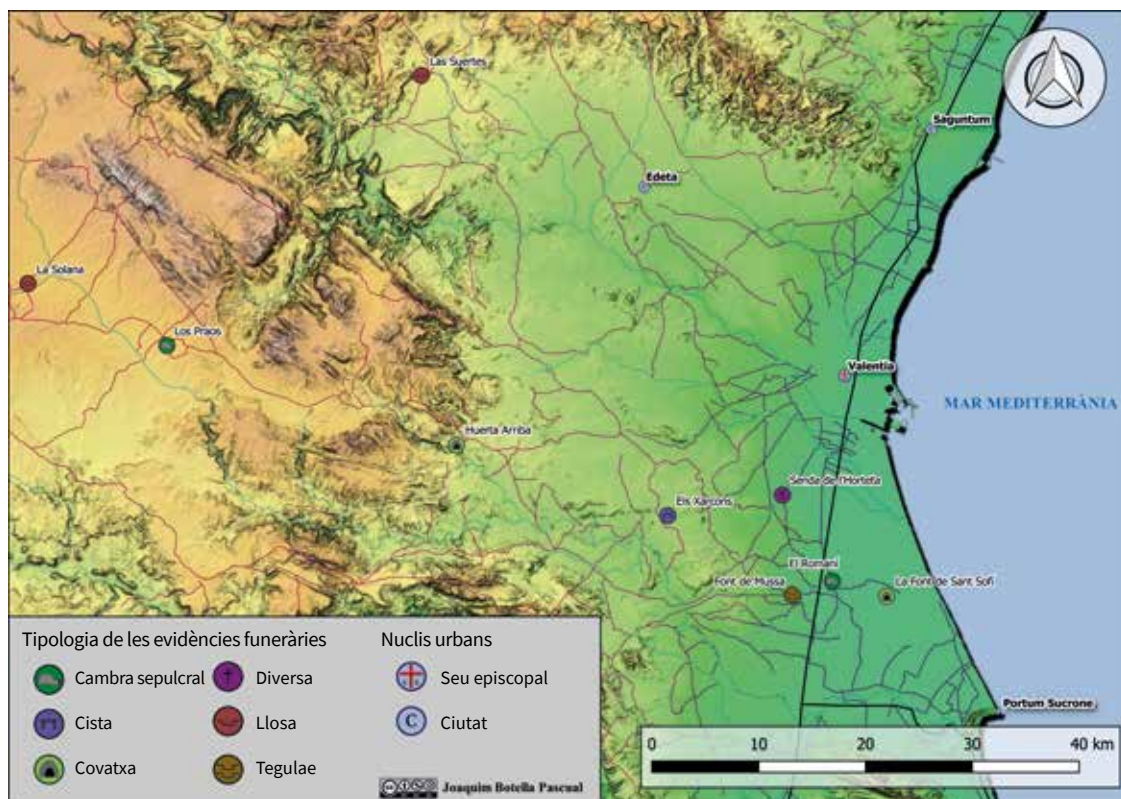
Aixovars de las càmeres sepulcralcs del territori de *Valentia*.

na, vaixel·la de taula i ungüentaris procedents de tot el Mediterrani.

Mitjançant l'aplicació dels Sistemes d'Informació Geogràfica s'ha cartografiat el *territorium* de *Valentia*. A l'hora d'analitzar un territori cal estudiar una sèrie d'aspectes geogràfics que poden mostrar relació amb les evidències funeràries.

El primer factor que cal tindre en compte és la vinculació amb les zones d'hàbitat, és a dir, hem d'as-

sociar els cementeris als nuclis de població, tant en el món urbà com en el rural. Aquest nexa s'observa molt clarament en els cementeris urbans, però de manera més difusa en els rurals, perquè hi ha casos on no es coneix l'enclavament rural, aleshores es cataloguen com a soterraments aïllats o també, si hi ha un gran nombre de sepultures, pot ser que diverses comunitats rurals d'una zona concreta depositaren els seus difunts en un mateix cementeri.



Mapa del territori de *Valentia* amb els nuclis urbans i les evidències funeràries.

Però aquest nexa no sempre és tènol, per exemple observem relació amb enclavaments rurals a les sepultures de La Solana (Utiel), amb l'hàbitat d'El Ardal (Caudete de las Fuentes) i a les inhumacions de la Font de Mussa. També trobem vincles amb un possible assentament militar com pot ser el cas de la Senda de l'Horteta.

El segon factor és la relació que hi ha amb les vies de comunicació terrestres, les quals es configuren per les calçades romanes com la via Augusta, les vies secundà-

ries i finalment els camins, sendes i vies pecuàries actuals. Si analitzem amb els SIG la distància dels nous jaciments, respecte de la via pecuària més pròxima, s'observen uns resultats d'uns 326 m de mitjana. A més a més, les restes més llunyanes no superen els 850 m, fet que evidencia vincles entre ambdós punts i una articulació de l'entorn rural.

Finalment, el tercer factor n'és la relació amb els recursos hidrològics, principalment els rius, els quals són clau per als assentaments humans. Per exemple, els estu-

dis de la zona del sud-oest de Salamanca revelen que els rius són un tret geogràfic amb llaços amb les necròpolis rurals que s'ubiquen en petites elevacions que segueixen el curs fluvial.

Per cercar aquesta relació, hem repetit el procés analític anterior i hem comprovat com jaciments com el de la Senda de l'Horteta es trobava a una distància de poc més de 200 m respecte del barranc de Picassent. Cal destacar que, si analitzem la toponímia actual, com els de la Font de Musa i de Sant Sofí fan referència a punts d'extracció d'aigua.

Arquitectura funerària

Les evidències funeràries documentades al *territorium* de *Valentia* mostren un món funerari heterogeni i divers entre els segles VI i VII dC, les quals presenten un llegat de la tradició romanovisigoda i posteriorment algunes tindran continuïtat durant el segle VIII dC.

D'una banda, tenim les estructures amb coberta de *tegulae*, característiques de les zones més romanitzades, que eren col·locades planes o a dues aigües coronades o no amb *imbres*; damunt d'una rasa simple o al mateix sòl sense excavar. Són una assimilació de les estructures emprades en el segle I aC per a les incineracions romanes i, a la nostra àrea d'estudi, s'emmarquen cronològicament entre els segles II i VII dC; per exemple, a la Font de Mussa (Benifaió) tenim un cementeri rural amb soterraments de tipus *tegulae* a doble vessant, prop d'una *villa* a la mateixa partida.

D'altra banda, de l'arquitectura funerària de tradició visigoda devien ser les fosses amb coberta de lloses de

pedra, depositades horitzontalment o a doble vessant, i les inhumacions de tipus cista, que són estructures simples fetes de pedres col·locades verticalment als límits de la fossa, i que poden tindre una coberta formada per una o múltiples lloses '*tegulae*', o no tindre coberta. Les inhumacions en cista són utilitzades des de la prehistòria. Però dins d'aquests contextos, la cronologia d'ús comprén entre els segles IV i VII dC, amb possible continuïtat durant les primeres comunitats musulmanes, com són les huit sepultures del Cabezo de Aleja (Ricote, Múrcia).

Per exemple, a La Solana (Utiel), hi ha un grup de tres fosses amb coberta de lloses. A Las Suertes (Villar del Arzobispo), hi ha un conjunt de cinc soterraments amb coberta de lloses. I als Xarcons (Montserrat d'Alcalà), hi ha un soterrament aïllat de caràcter col·lectiu amb tres individus al seu interior, amb una arquitectura de tipus cista i coberta de lloses.

Proseguint amb la tipologia de l'arquitectura funerària, cal destacar les construccions subterrànies descrites com cambres sepulcral, com són les de Los Praos (Requena), la Senda de l'Horteta (Alcàsser) i el Romaní (Sollana). Aquestes criptes eren construïdes excavant la marga; la seua estructura era d'un corredor d'accés amb una entrada, segellada per una llosa de grans dimensions, que conduïa a una estança amb volta, on s'inhumaven els individus al seu interior.

Les cambres sepulcral evidencien la complexitat dels rituals funeraris que hi havia entre els segles VI i VII dC. Dins de l'àmbit peninsular s'observen paral·lels amb la mateixa àrea valenciana, però fora del *territorium* de *Valentia*, com són la Falquia (Beneixida), la cripta d'Anna

(Anna) i les Llomes (Bocairent). D'altra banda també cal fer referència a la construcció excavada en la roca d'Erca-vica, la qual presenta semblances significatives amb les cambres sepulcral de l'àrea valenciana.

Finalment, en l'àmbit tipològic caldria referenciar una sèrie de construccions funeràries descrites com a «covarxes», que van ser trobades a la Huerta de Arriba (Bunyol) i la Font de Sant Sofí (Llaurí); i a l'individu soterrat dins de la sitja núm. 5 del jaciment de la Senda de l'Horteta (Alcàsser).

Cultura material i aixovar funerari

La cultura material dels segles VI i VII dC que ha sigut identificada a les inhumacions analitzades és heterogènia: agulles, anells, arracades, ceràmiques i granadures de collar entre altres. Encara que en molts casos les sepultures no tenen cap tipus d'aixovars sinó exclusivament les restes òssies, ja que segueixen rigorosament el ritus cristià, on l'únic que importa és el món espiritual, on la voluntat era conservar el cos per la creença en la salvació i vida eterna.

Majoritàriament l'aixovar referenciat deu formar part de l'ornament personal de l'individu, amb excepció dels materials ceràmics, per exemple, als Xarcons (Montserrat d'Alcalà) amb la gerra de color beix amb ansa i línies incises al coll i cos globular; i la ampolla de color ocre, base lleugerament còncava, cos ovoide, coll estilitzat i coll motlurat, que va ser trobada a l'interior de la cambra sepulcral del Romaní (Sollana).

Però sens dubte, el cas més significatiu és el de la Senda de l'Horteta (Alcàsser), on es va descobrir una

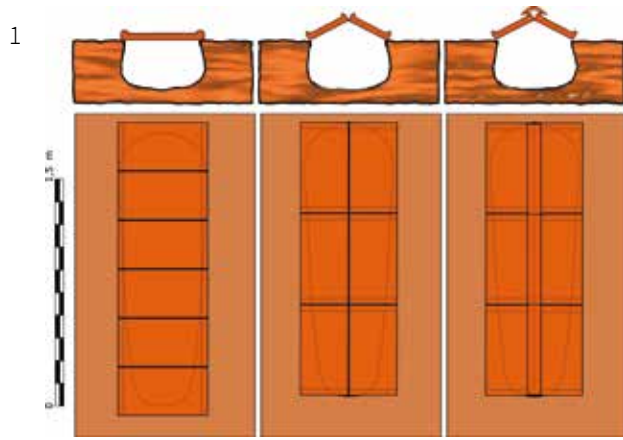
cambra funerària plena de diferents tipus de ceràmiques: àmfores africanes del tipus Keay LXXII i Keay LXXIX amb decoració incisa des del segle V fins a final del VI dC, àmfores de petit format com la Keay LXXI, a mà/torneta del tipus FPHW 8. De ceràmica de cuina africana tardana, cal destacar-hi les cassoles FCW 12.1, FCW 25.1 i una possible FCW 24.1, tapadores, un morter, bol/pàtera, bols carenats, bols amb tub abocador, olles, alfàbies de tub abocador, gerra amb boca de pessic que data entre el 575-650 dC.

També hi ha una olleta de ceràmica comuna regional, un bol amb tub abocador i gerra de ceràmica comuna eivissenca i, per acabar, la ceràmica comuna indeterminada.

La riquesa ceràmica del jaciment de la Senda de l'Horteta evidencia la diversitat dels contactes comercials que hi havia durant els segles VI i VII dC entre el litoral valencià i les diferents regions del Mediterrani.

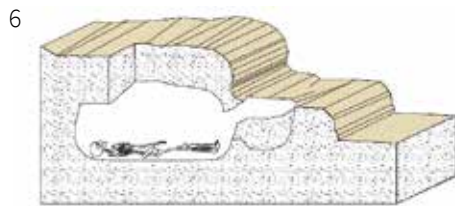
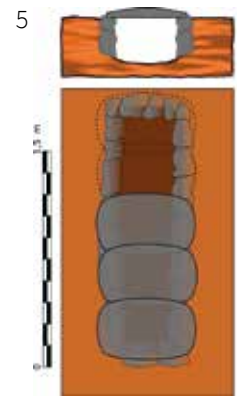
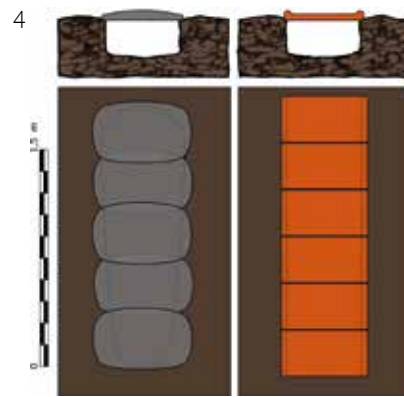
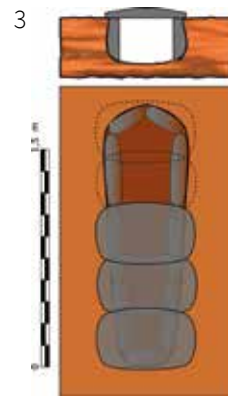
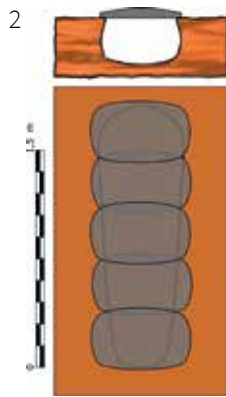
Pel que fa a l'ornament de l'aixovar funerari, cal fer referència als anells de Los Praos (Requena) i el Romaní (Sollana) amb dimensions idèntiques (Ø: 2,2 cm). El primer és una baga d'argent de secció de cinta amb inscripcions o símbols de línies i punts a la part plana del cèrcol. Aquest presenta paral·lels amb els cementeris de Naharros (Sevilla) i Castiltierra (Segovia). El segon és tracta d'un anell de bronze amb decoració encastada a la muntura i creu rodejada per un cercle d'un centímetre de diàmetre aproximadament. Aquest presenta semblances amb anells trobats en diferents cementeris visigots com a Piña de Esgueva (Valladolid), Duratón (Segovia), Los Balconcillos (Conca) i Castiltierra (Segovia).

Seguint amb el repàs de l'aixovar funerari, cal fer referència a les arracades de plata, amb secció circular i



Tipologia funerària de l'àmbit valencià (ss. VI-VII dC)

- 1.- Sepultures amb coberta *tegulae*: plana, dos aigües, i a dos aigües amb ímbrex.
- 2.- Sepultura amb coberta de lloses.
- 3.- Sepultura excavada en la roca amb coberta de lloses i *tegulae*.
- 4.- Sepultura amb paredat i coberta de lloses.
- 5.- Sepultura amb coberta de lloses.
- 6.- Cambra sepulcral de la Senda de l'Horteta (Alapont i Tormo, 2005: 174)
- 7.- Sitja amb ús funerari de la Senda de l'Horteta (Martínez-Porràl et al., 2015: 200)



acabaments als extrems en forma de ganxo com és la de Los Praos (Requena) i la del Romaní (Sollana), també d'argent i circular, però amb dos forats i una secció còncava amb un fi rebaixament en un dels dos extrems; les agulles amb caboixó i les granadures de pasta vítria dels Xarcons (Montserrat d'Alcalà). I finalment hem de fer referència al braçalet de bronze de la Font de Mussa (Benifaió).

Conclusió

El *territorium* de *Valentia* és un clar exemple de la complexitat i heterogeneïtat que presenten els segles vi i vii dC, moment de conflictes i inestabilitat amb la pugna entre bizantins i visigots pel territori del litoral del sud peninsular, on l'àrea valenciana va jugar un paper clau amb jaciments com la Senda de l'Horteta i València la Vella, o la mateixa seu episcopal de *Valentia*. A més, cal assenyalar que els fluxos comercials i les relacions del *territorium* de *Valentia* amb la resta de regions de la Mediterrània seran importants com s'ha documentat al *Portum Sucrone* o a la riquesa de materials ceràmics de la Senda de l'Horteta.

També hem de ressaltar que, gràcies a l'aplicació del SIG, podem veure que hi ha una estructuració del *territorium* de *Valentia*, a la qual s'adapta la ubicació dels cementeris i evidencien una connexió significativa amb el seu entorn geogràfic, a través de les vies de comunicació, els nuclis de població i els recursos hidrològics.

El batibull tipològic de les tombes en aquest moment pot ser la conseqüència d'una falta d'ordre en les pràctiques funeràries d'aquest període per part de l'Església, que posteriorment es corregirà en els cementeris medievals. També aquesta heterogeneïtat potser representa les diverses pràctiques rituals dels contingents de població que habitaven en el territori: visigots, bizantins i hispanoromans.

En definitiva, els segles vi i vii dC són un període de temps en constant transformació, com ens indiquen l'arquitectura i els aixovars funeraris, on les petjades visigodes es barregen amb les romanes i donen com a resultat una rica diversitat cultural que es plasma tant en la ciutat com en el món rural.