



# VALENTIA, CIUTAT DE FRONTERA (550-624)

Albert Vicent Ribera i Lacomba  
ICAC

La mort del bisbe Justinià va coincidir amb un llarg període d'inestabilitat general, entre 550 i 589, que va alterar les estructures polítiques de la ciutat i de tot el seu territori. En aquests anys, a més d'un gran episodi de pesta, el regne visigot va viure usurpacions i conflictes dinàstics que van propiciar l'arribada dels bizantins, ja assentats a Ceuta i les Balears, que van aprofitar per a apoderar-se del litoral mediterrani hispà al sud del riu Xúquer.

En contra d'allò que altres investigadors han manifestat, que qüestionen la formació d'una frontera militar entre gots i bizantins, la creixent realitat arqueològica i les escasses, però existents, notícies històriques, avalen que hi havia una zona militaritzada, a l'estil de les coetànies províncies imperials occidentals d'Itàlia i Àfrica. Entre el Xúquer i les muntanyes del sud de la província de València devia passar la frontera, que, donades l'èpo-

ca i les circumstàncies, i com indiquen les fonts i l'arqueologia, devia estar organitzada en un entramat de fortificacions menors (*castra, castella,...*), que controlaven les comunicacions i els llocs estratègics. Aquest dispositiu es basava, en última instància, en ciutats emmurallades en la rereguarda d'aqueix sistema defensiu. Al País Valencià ja s'endevinen els principals elements d'aquesta frontera militaritzada, els centres urbans respectius dels quals eren *Saetabis* i *Valentia*, de la part visigoda, i *Illici* i *Dianium*, de la bizantina.

La llavors autònoma València es va convertir en territori fronterer i a la ciutat es devia establir una guarnició visigoda, per a fer front a la pròxima amenaça bizantina. En aquest context, cal entendre la coetània aparició del gran assentament fortificat de València la Vella, a 15 km a l'oest de València i les abundants troballes de trients de l'època de Leovigild d'Alcàsser, a 15 km al sud de València.

La *Crònica* de Joan de Biclar consigna que Hermenegild, el fill rebel de Leovigild, ja derrotat, va ser traslladat

<| Detall d'ase imprès en el fons d'un bol de ceràmica de taula fabricat a Asia Menor. Plaça de Nàpols i Sicília 10, València. SIAM-Ajuntament de València.



Mapa polític de la península Ibèrica a l'inici del regnat de Leovigild. Il·lustració: Espirelius.

pres a València el 584, abans de la seua ulterior execució a Tarragona. Això significa que la ciutat era un lloc segur per als visigots.

Aquesta primera presència d'elements germànics a València devia significar la seua plena incorporació al centralitzat regne que estava sorgint des de Toledo amb Leovigild. Aquesta situació es va plasmar en la realitat històrica i arqueològica de València com devia ser l'existència, el 589, de dos bisbes a la mateixa ciutat, l'arrià, de nom got, Ubiligiscle, i el catòlic Celsí, prova fefaent d'un considerable nucli de gent forana, que també es diferenciava de la població autòctona pels seus trets ètnics i les tradicions funeràries. Ambdós grups s'agrupaven entorn dels seus respectius bisbes. Dos bisbes també significaven dos grups episcopals, almenys durant trenta o quaranta anys. En altres llocs, on dues comunitats cristianes distintes van conviure —catòlics i donatistes a Àfrica, i catòlics i arrians a Itàlia— tenien llocs de culte diferents. En alguns jaciments d'aquestes zones, amb una presència excessiva d'esglésies, s'ha proposat que aquesta abundància podia respondre a les diverses confessions existents.

### **El grup episcopal**

Al llarg del segle VII, els principals edificis episcopals van mantindre la seua preponderància, però al nord de la catedral, des de finals del segle VI o principis del segle VII, van tindre lloc un seguit de canvis relacionats amb la transformació de la població que residia i moria en l'entorn del bisbe. Arquitectònicament, la novetat més destacable és l'absis de ferradura que es va construir sobre el

suposat lloc martiral, atribuït que li donem, entre diverses coses, per aquesta estructura constructiva, ben conservada en planta però a penes en alçat. Els seus fonaments destaquen per la seua escassa profunditat, 30 cm, i la seua tosca tècnica constructiva, igual que la de les parets, contrasta amb l'acurada tècnica usada en els monuments de la fase anterior. L'escassa amplària dels murs, uns 60 cm, queda lluny del metre que aconseguïen els del baptisteri. És una construcció molt més feble i de poca alçària. En l'interior se'n conservava un nivell de calç uniforme, la base sobre la qual hi hauria un paviment més consistent que va haver de ser espoliat en època islàmica. Segellava un pou omplit amb materials de finals del segle VI o principis del VII, que en permet datar la construcció. Aquest absis està encaixat sobre l'estança de l'edifici que potser va albergar el martiri de sant Vicent.

Davant de l'absis, a l'oest, es conservava un mur que devia emmarcar un arc triomfal d'entrada, de què sorgia un espai de 3,90 m de llarg, l'extrem occidental del qual devia estar delimitat per cancells que potser ocupaven un front de 4 m. Aquest espai quasi quadrat, de 4 m per 3,90 m, devia precedir l'accés a l'interior de l'absis. Per a completar la seua planta tan sols disposem de dos basaments d'una possible columnata que, amb la mateixa amplària que l'absis, podria emmarcar una hipotètica nau central, de 4,80 m d'ample i de 1,80 m entre les columnes, si es col·loca una entre les dues que coneixem o de 4 m, si no ho fem. Podria interpretar-se com una xicoteta basílica, però la falta total de qualsevol indicatiu dels murs perimetrals ens fan ser escèptics respecte d'això. Les remocions



Mur de bona factura del interior del circ romà.  
Carrer de les Comèdies, València. SIAM-Ajuntament de València.

d'una casa islàmica dels segles XI al XIII, a l'oest de l'absis, impedeix que es conega millor.

Al nord, i davant de l'entrada de la cúria encara en peu, a finals del segle VI, es va construir un gran pou quadrat de grans lloses romanes, que li donaven un aspecte monumental. Presentava la mateixa alineació que l'edifici de l'absis de ferradura, situat a poc més d'un metre, per la qual cosa no devia ser estrany que formaren part d'un únic conjunt, i que encaixaren amb el segellat de l'altre pou en el moment d'erigir l'absis, a què potser substituïa en la seua funció de dispensador d'aigua. La nova orientació del pou i l'absis va trencar per primera vegada amb l'alineació d'origen romà que s'havia mantingut inalterada des dels orígens de la ciutat.

A finals del segle VI o inicis del VII es va espoliar la cúria septentrional, que va convertir la zona al nord de l'altra cúria en un ampli espai obert, tal vegada un hort o jardí

associat a alguna nova construcció, ja en el segle VII, com una sènia i un peculiar edifici poligonal, que devia ser una zona per a enllaçar amb els camps de sitges situats cap al nord. S'ha suggerit que aquesta zona fora una àrea productiva regida per monjos.

### **Les necròpolis i el cementeri dels bisbes**

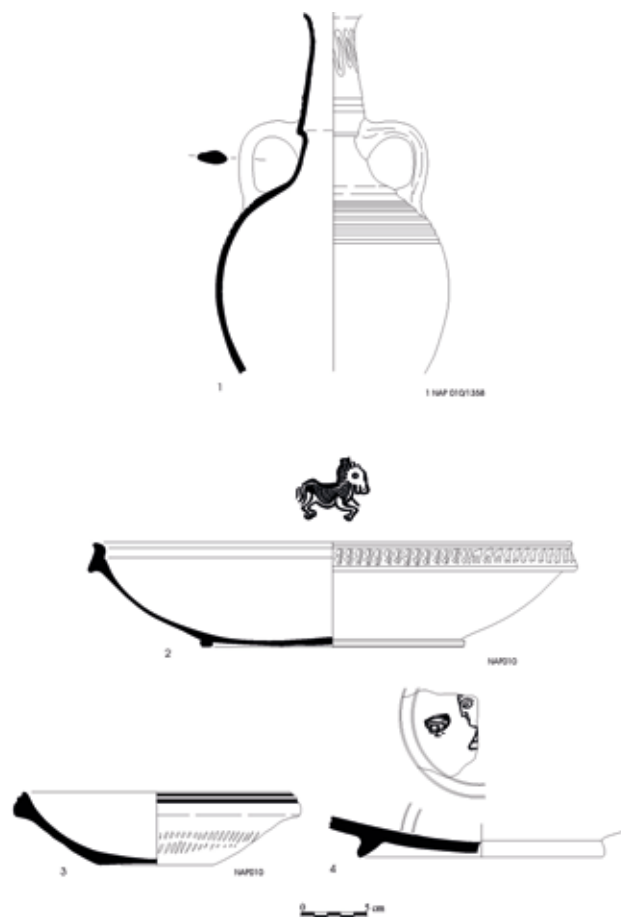
Un dels trets més destacats d'aquest grup episcopal és el marcat caràcter funerari, testimoniats en els diversos i jerarquitzats cementeris que s'estenen, almenys, al nord i l'est de la catedral visigoda. A partir de finals del segle VI, va sorgir un altre cementeri a la zona episcopal, en estreta relació amb el xicotet absis de ferradura. La dispersió i tipologia d'aquestes noves sepultures difereix bastant de l'anterior necròpolis, algunes de les tombes de la qual van ser tallades per aquestes més grans i modernes. Les modestes sepultures individuals van ser substituïdes per grans cistes d'enormes pedres, que ocupen una superfície de 2 x 3 metres i aconseguen el metre d'alçària. En el seu interior apareixen unes quantes capes de soterrament i és normal trobar les restes entre deu i vint individus. Així mateix, apareixen aixovars, atuells de vidre o ceràmica, i molts objectes d'ús personal. En total s'han assenyalat més de trenta d'aquests grans sepulcres, que han de ser panteons familiars. El sistema de construcció permetia la seua obertura per un costat, des d'on es podien efectuar contínues inhumacions. De fet, algunes tombes van ser periòdicament netejades dels esquelets més antics, de què solia deixar-se només el crani, que s'amuntegava al fons de la cista, per a permetre la instal·lació de nous soterraments. Encara

que s'estén per quasi tot el solar de l'Almoïna, sempre a l'oest del carrer romà, la gran majoria dels sepulcres s'amunteguen a l'est i prop del xicotet absis de ferradura, al voltant del qual n'hi ha una veritable aglomeració, catorze tombes, mentre que altres huit hi apareixen disperses. Aquest fet torna a constatar la gran ànsia que hi havia en aquesta època per soterrar-se prop d'aquest lloc, i explica també la neteja periòdica dels ossos de diverses d'aquestes saturades sepultures. Els més de tres-cents individus que s'han recuperat presenten trets antropològics diferents dels anteriors, ja que pareixen d'una ètnia nòrdica.

Un altre caràcter tenien les tres grans tombes que es van col·locar al voltant del mausoleu del màrtir, encara que tipològicament són cistes molt paregudes, però que no permeten la seua obertura, quelcom comprensible, atés que a l'única que es va trobar intacta, només hi va aparéixer un esquelet. Als peus de la tomba més privilegiada, situada en l'interior del mausoleu cruciforme, començava un corredor jalonat a l'un costat i a l'altre per diversos arcosolis que, per les seues dimensions, pareixen preconcebuts per a col·locar sarcòfags. Devien ser les tombes dels bisbes, que normalment se soterraven en l'interior de la catedral o d'alguna altra església important.

### La urbanització del circ romà

A partir de mitjan del segle VI, hi ha clares evidències de l'ocupació i urbanització de l'arena del circ, la qual cosa manifesta altres usos diferents dels lúdics, que suposadament anaven des dels comercials als militars.



Conjunt de ceràmiques aparegudes en l'excavació de l'antic circ romà. Excavació: Plaça Nàpols i Sicília, núm. 10.

S'han diferenciat diverses fases superposades que comprenen des de mitjans del segle VI a mitjan del segle VII, que han aportat nombrosa ceràmica, principalment vaixel·la de taula importada de Tunísia, de Focea d'Àsia Menor i Xipre, ceràmica de cuina local, regional i importada d'Àfrica i Orient, i àmfores orientals i africanes. Hi destaca l'abundància de les produccions orientals de vaixel·la fina i ceràmica de cuina importada, principalment en la segona meitat del segle VI. D'ací provenen les úniques troballes de Xipre i el major volum d'Àsia Menor de la ciutat.

A partir de finals del segle VI i, sobretot, del segle VII, s'adverteix un evident canvi en la cultura material, amb la introducció de tipus de clara fàcies visigòtica, semblants a aquelles que podem trobar en zones de tradicional assentament got a Hispània, continuant, de totes maneres, l'arribada de les últimes produccions de sigil·lades africanes (Hayes 91D, 105, 106, 109, etc.) i la introducció de les primeres i escasses ceràmiques vidriades.

Aquests conjunts ceràmics, amb l'abundant presència de materials orientals, presenten una notable diferència amb els d'altres llocs de València, tant els de l'àrea episcopal com els de les zones periurbanes d'habitació. Aquesta especificitat planteja que, potser, la nova àrea urbanitzada a mitjan segle VI tinguera una raó de ser diferenciada i especialitzada, encara que aquesta suposició és tan suggeridora i fàcil de plantejar com difícil de resoldre. Cal tindre en compte la ubicació topogràfica del circ, situat des del segle II dC, i fins al segle XIV, en el límit oriental de la ciutat, de manera que la muralla àrab del segle XI es va adherir a la seua cara externa, segurament perpetuant-ne l'ús defensiu en el període tar-

doantic, tal com esdevé amb tants altres d'aquests grans edificis d'espectacles.

Les restes constructives de l'etapa visigoda es troben d'un extrem a un altre de l'interior del circ. En el nord, a les excavacions del carrer Baró de Petrés i de la plaça Nàpols i Sicília, 10, situades entre les carceres i la *spina*, s'ha documentat bé aquesta nova urbanització dins d'un gran espai públic. Sobre l'arena, abandonada al llarg del segle V, que s'estenia per una zona de 350 x 60 m, això és, dues hectàrees, hi apareix un gran farciment d'anivellació, originat per l'abocament ràpid de terres molt fosques i riques en materials arqueològics, amb xicotetes monedes vàndales i bizantines, que donen una data a partir de la meitat del segle VI per a la seua formació.

Els murs que es van instal·lar sobre aquest ampli terreny anivellat estaven fets amb grans carreus reutilitzats, mesclats amb pedres menors, tallades i sense tallar, unides amb argamassa i morter de calç. Els paviments eren d'argamassa. Els nombrosos materials, procedents de les llars, les fosses i els femers dels usuaris de les noves construccions, indiquen una intensa i contínua activitat en aquesta zona entre la segona meitat del segle VI i la primera meitat del VII. A mitjan segle VII altres fosses d'abocaments i femers ja cobrien els murs.

L'escassa extensió de les excavacions en què s'han registrat aquestes incompletes construccions impedeix qualsevol intent d'interpretar-ne la funció. Fins i tot en l'única en què es va excavar en una certa extensió, a la plaça de Nàpols i Sicília, 10, les habituals i nombroses intrusions medievals les havien deteriorat, tant en la planta com en l'alçat.

Aquesta ocupació s'ha posat en relació amb l'arribada de nous grups de població, potser de contingents militars visigots, que d'aquesta manera es devien instal·lar en bloc al costat de la muralla oriental, que devia ser la mateixa paret del circ, com amb un suposat barri comercial l'existència del qual pot explicar l'anòmala abundància d'importacions aparentment del Mediterrani oriental. Tampoc no es podria excloure una solució mixta que, en tot cas, sempre deuria implicar l'assentament de poblacions foranes en nombre important, per al qual es va haver de condicionar aquest gran espai.

### **Epíleg: el final d'una època**

En els llocs en què, després de la ràpida caiguda del regne visigot, es van integrar en l'òrbita musulmana, l'evolució urbanística habitual dels centres episcopals substituïts per una altra realitat es va tallar. Aquest va ser el cas de València durant cinc-cents anys, entre 713 i 1238.

Però el sobtat col·lapse del regne visigot no va significar una ràpida ruptura social, ja que la islamització va ser un procés continu però lent. En part de l'àrea valenciana, a través del pacte subscrit per l'últim governador visigot, Teodomir, amb els nouvinguts, la forma de vida va romandre inalterada fins mitjan segle VIII, amb la instal·lació de contingents àrabs, que en part es van unir a l'antiga elit goda.

Entre el 778 i el 779, *Valentia* va ser destruïda en una guerra civil entre musulmans, moment que potser va marcar el final de la ciutat tardoantiga. No obstant això, l'arqueologia ha sigut molt parca per a aquests moments de transició, tant per al segle VIII com per al segle IX.



Bol de ceràmica de taula d'Àsia Menor.  
Plaça Nàpols i Sicília, núm. 10. València, SIAM-Ajuntament de València.