

Ignasi GRAU MIRA ^a, Salvador CLOQUELL ESTEVAN ^b i Pere ROSELLÓ SENDRA ^c

El conjunt arqueològic del Tossal del Morquí. Aportacions al coneixement de la Protohistòria (s. IX al III a.n.e.) a les comarques centrals valencianes

RESUM: Es presenten les recerques realitzades al conjunt arqueològic del Tossal del Morquí (Terrateig-Llocnou de Sant Jeroni, València). Hem realitzat la caracterització topogràfica digital, prospeccions superficials i sondejos arqueològics. Els resultats mostren una ampla seqüència d'ocupació datada entre els segles IX i III a.n.e. i formada per espais funeraris, una ampla zona d'habitatge i un possible lloc de culte que cobreixen una llarga seqüència entre els segles IX i III a.n.e. Totes aquestes evidències ens mostren un important centre que controla un pas estratègic per a les comunicacions entre la costa i l'interior a les comarques centrals valencianes.

PARAULES CLAU: època protohistòrica, túmuls funeraris, lloc de culte, *oppidum*, conquesta romana.

The archaeological site of El Tossal del Morquí. Contributions to the knowledge of Protohistory (9th to 3rd centuries BC) in the central Valencian region

ABSTRACT: Research in the Iberian Iron Age site of El Tossal del Morquí (Terrateig-Llocnou de Sant Jeroni, Valencia province) is presented. We have carried out topographical characterization assisted with geospatial technologies, archaeological surveys and excavations. The results show a wide sequence of occupation dated from the 9th to the 3rd centuries BC. We have identified funerary spaces, a large settlement area and a possible cult place. The extensive occupation and the complex structure of the site reveal the importance of this centre and its strategic role in the control of the territory in the Valencia central region.

KEYWORDS: Iberian Iron Age, Funerary tumuli, Cult Place, *oppidum*, Roman conquest.

a INAPH Universitat d'Alacant, Àrea d'Arqueologia, Facultat de Filosofia i Lletres II.

ignacio.grau@ua.es

b Investigador independent.

scloquell1@gmail.com

c Investigador independent.

pjrosellosendra@gmail.com

1. INTRODUCCIÓ

No és cap novetat assenyalar que la protohistòria a la franja mediterrània peninsular ha experimentat un considerable desenvolupament en temps recents. Les investigacions han permès incrementar les dades disponibles per al període i especialment avançar en alguns aspectes com l'ordenació territorial, l'estructura socioeconòmica i l'organització política (vegeu algunes síntesis recents en Abad et al., 2005; Bonet i Mata, 2009; Bonet et al., 2015). En aquest context general de desenvolupament de la recerca, algunes àrees, no obstant, han quedat certament al marge del coneixement i no se'n coneixen dades fiables. Aquest desequilibri està llastrant les possibilitats reals de compondre estudis de detall a algunes zones i síntesis regionals que siguin àmpliament representatives. I més atenent a la gran variabilitat d'organització territorial que mostra el món ibèric.

Una d'aquestes contradiccions que no ha estat investigada amb detall és la franja de la Safor i la part de llevant de la vall d'Albaida. Hi ha algunes obres de recull del poblament dels entorns, com el que va fer fa uns anys M. Gil-Mascarell (1971), gran coneixedora de l'arqueologia de la vall d'Albaida. Un altre treball de referència és la carta arqueològica per a la Safor (Aparicio et al., 1983). I més recentment, algunes revisions del poblament en treball de caràcter general (Grau Mira, 2005; Pérez Ballester, 2011).

Amb aquests escassos treballs únicament podem suposar a tall d'hipòtesi que, al igual que ocorre a regions pròximes, aquestes comarques s'articularien mitjançant un conjunt de poblats d'altura, els *oppida*, que controlarien els territoris respectius i les xarxes de poblats subordinats de les seues rodalies. Així trobaríem Bairén, a Gandia, el Rabat de Rafelcofer, o el Castell de Borró, a Ròtova (Aparicio et al., 1983). Pel que correspon a la vall d'Albaida trobaríem la Penya del Migdia, també conegut com el Planet de Gomar, a Beniatjar, el Tossal de l'ermita de Castelló de Rugat, i el lloc que ara ens ocupa: el Tossal del Morquí (Grau Mira, 2005: 78-83; Pérez Ballester, 2011: 60).

A cavall entre les dues comarques i envoltat per un dens poblament ibèric encara poc conegut, el Tossal del Morquí tindria un paper estratègic en el control del corredor entre la costa i l'interior. Amb aquesta hipòtesi de treball, varem iniciar les feines de reconeixement del lloc per caracteritzar l'ocupació i entendre el seu paper en cadascuna de les fases protohistòriques i que ara volem presentar i discutir ací. El propòsit és contribuir al coneixement de la zona amb dades inèdites que interpretar a la llum del coneixement actual.

El Tossal del Morquí (fig. 1) o de les Rotures és un contrafort de la serra del Benicadell que separa els termes de Llocnou de Sant Jeroni i Terrateig, a la província de València. Aquesta elevació recau sobre el Coll de Llautó, corredor natural per on discorre el riu Vernissa, que connecta la Vall d'Albaida amb la costa de la Safor. Amb una altura de 455 m s.n.m. i una elevació d'uns 300 m sobre la plana immediata constitueix una fita del paisatge que domina l'entorn immediat i en la mitja distància.

S'hi tracta d'una ampla mola rocallosa d'unes 40 hectàrees culminada per dos cims que descendeixen abruptament en forma de cingles sobre el Coll de Llautó, per on discorre la via de comunicació, al nord i l'est. Pel sud s'uneixen a la serralada mitjançant un vessant més suau, encara que amb certa pendent. El flanc oest és l'única zona de contacte del tossal amb la vall que presenta desnivells menys acusats i està configurat per vessant amb terrasses de conreu de secà, ara abandonades.

Per tot el tossal i en les seves proximitats destaca la presència de fonts i barrancs, així com el propi riu Vernissa. Això fa que els terrenys de bona qualitat a les planes del voltat tinguen elevades possibilitats per el desenvolupament de l'activitat agrícola. Més a prop del Morquí, a les zones de contacte entre el tossal i la plana, trobem parcel·les de secà amb oliveres, garrofers i altres cultius. A les zones més elevades i properes a la serra, predominen taques forestals de pi i margalló. En conclusió, es tracta d'un entorn variat on poden donar-se usos complementaris i diversos.

El Tossal del Morquí no ha estat mai considerat un assentament protohistòric d'importància i només troben unes poques cites a la literatura científica. Una de les primeres la trobem a la ja citada tesi de M. Gil-Mascarell (1971: 577), on parla d'una urna d'orelletes completa dipositada al Museu de Prehistòria de València. A aquesta mateixa institució hi ha alguna menció de les exploracions d'Isidre Ballester en la fitxa

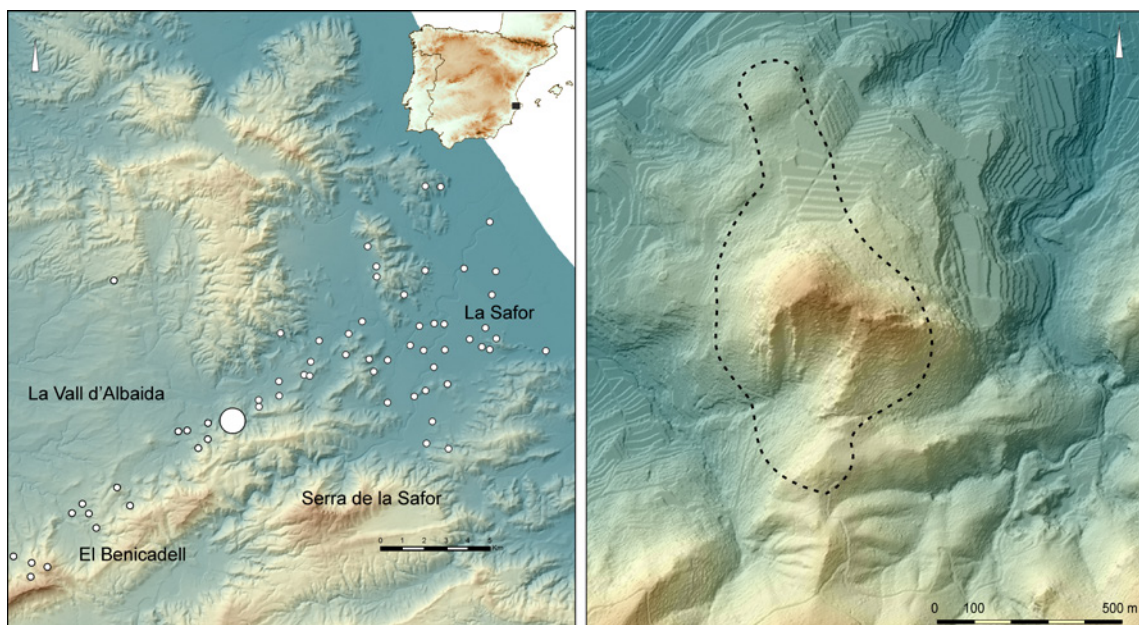


Fig. 1. Localització del Tossal del Morquí, esquerra. Delimitació de l'àrea arqueològica sobre MDT, dreta.

corresponent a Terrateig; cita que recuperà un calzeforme i el va dibuixar a mà alçada. Posteriorment, no apareix a la *Contestania Ibérica* de Llobregat (1972) ni a la *Carta Arqueològica de la Safor* (Aparicio et al., 1983), que varen compendiar el poblament ibèric conegut fins aquells moments.

Dins la bibliografia arqueològica més actual trobem algunes referències en treballs de territori, sense que s'aporte gran detall de l'ocupació (Grau Mira, 2005: 78-83; Pérez Ballester i Borreda, 2008; Pérez Ballester, 2011: 60). També recentment trobem algunes referències a l'arqueologia del tossal a un llibre monogràfic sobre la història local de Llocnou de Sant Jeroni (Soler, 2009) que recull notícies d'aficionats locals. A aquestes poques mencions només podem afegir alguns treballs de prospecció als voltants (Fletcher i Gisbert, 1994) especialment amb motiu de la construcció d'infraestructures com l'autovia del Morquí (CV-60) (Pérez Negre, 2007).

2. TREBALLS ARQUEOLÒGICS

La intervenció arqueològica han consistit en la caracterització topogràfica, prospeccions superficials i sondejos manuals. La primera tasca desenvolupada ha sigut la caracterització física del solar mitjançant el modelatge digital del terreny amb dades LiDAR. Hem treballat amb dades del vol LiDAR de l'any 2009 amb 1 pt/m² de densitat mitjana de punts. Per a crear el model digital del terreny (MDT) hem interpolat els punts de l'últim pols, és a dir, eliminant els vegetació i altres elements que no pertanyen a la base del terreny. Hem emprat el programa ArcMap per preparar un MDT amb la interpolació de 1.911.392 punts de cota amb una malla de 2 m de resolució. Aquest model del terreny és essencial per estudiar un lloc de topografia tan complexa i que afecta les seues formes d'ocupació.

Per al reconeixement arqueològic del terreny vam optar per prospectar sistemàticament tota la superfície del tossal separant àrees diferenciades a partir dels accidents geogràfics, observats sobre el terreny i delimitats per la cartografia elaborada. Dins d'aquestes unitats d'observació s'han identificat amb GPS les

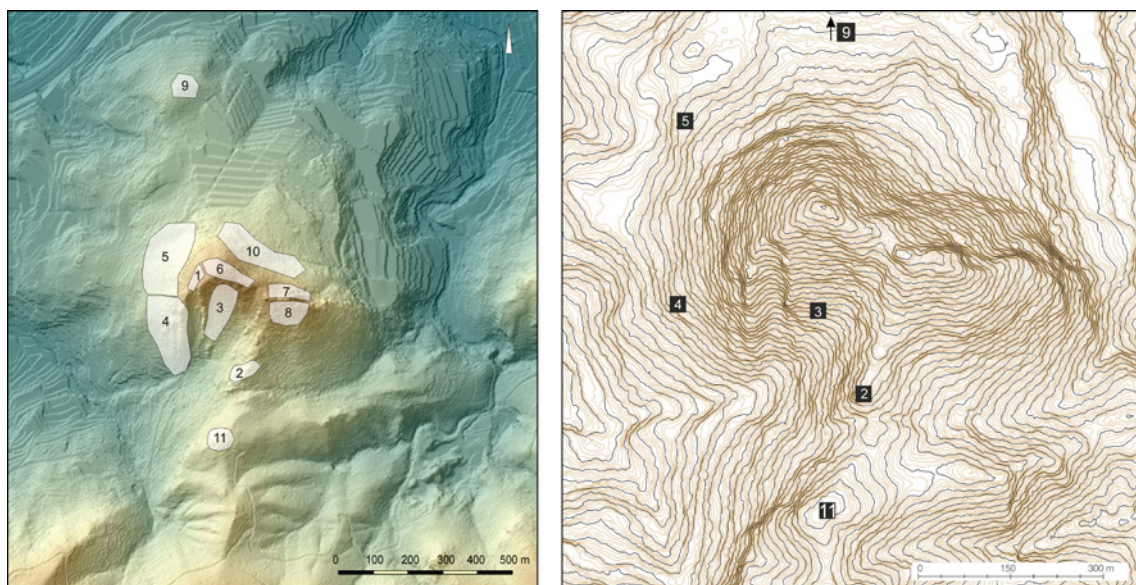


Fig. 2. Distribució dels sectors identificats al Tossal del Morquí, esquerra. Localització dels sondejos arqueològics, dreta.

zones amb major concentració de vestigis i així s'ha pogut distingir les diferents èpoques de cada sector. Hem diferenciat onze grans àrees amb evidències arqueològiques distintes en qüestió de forma, cronologia i funció (fig. 2). En total s'ha cobert una superfície de 10,5 ha. En funció de les distribucions observades en els treballs superficials s'han escollit cinc sectors on s'han realitzat alguns sondejos i neteja d'estructures. A continuació descriurem els principal resultats dels treballs de camp realitzats.

2.1. Sector 1

Es tracta d'un terreny que fa un petit tàlveg escarpat just baix del cim més elevat on apareixia ceràmica abundant i de gran qualitat a l'escassa terra entre les penyes. Aquest sector és conegut per aficionats locals i tenim notícies de material dipositat al museu arqueològic de Gandia (MAGa). Nosaltres presentem una tenalla ibèrica tipus Mata i Bonet (1993) A.I.2.1 (fig. 3, 1) i un fragment informe (fig. 3, 2) amb un motiu pràcticament idèntic a un del Sompo, Cocentaina (Grau Mira, 2002: fig. 90, 14), datat entre la segona meitat del s. III i els inicis del s. II a.n.e.

2.2. Sector 2

És un petit turó al sud del cim del Morquí i que es coneix com el Tossal dels Tallats. Forma una replaça als peus de la qual hi ha la cova homònima on s'hi documenta un ús funerari durant l'eneolític (Soler, 2009: 81). També procedeix d'ací un conjunt de fines làmines d'or i plata trobat per uns aficionats locals¹ (Soler, 2009: 81-83) que s'assemblen a les troballes del santuari ibèric del Recuesto de Cehegin (Lillo, 1980: fig. 1) i que ens advertiren de l'interès d'aquest indret.

¹ Vam tindre ocasió de fotografiar part del conjunt al 1999 i malauradament no hem pogut tornar a accedir als materials per al seu estudi. És per això que no l'incorporarem ací llevat d'alguna menció.

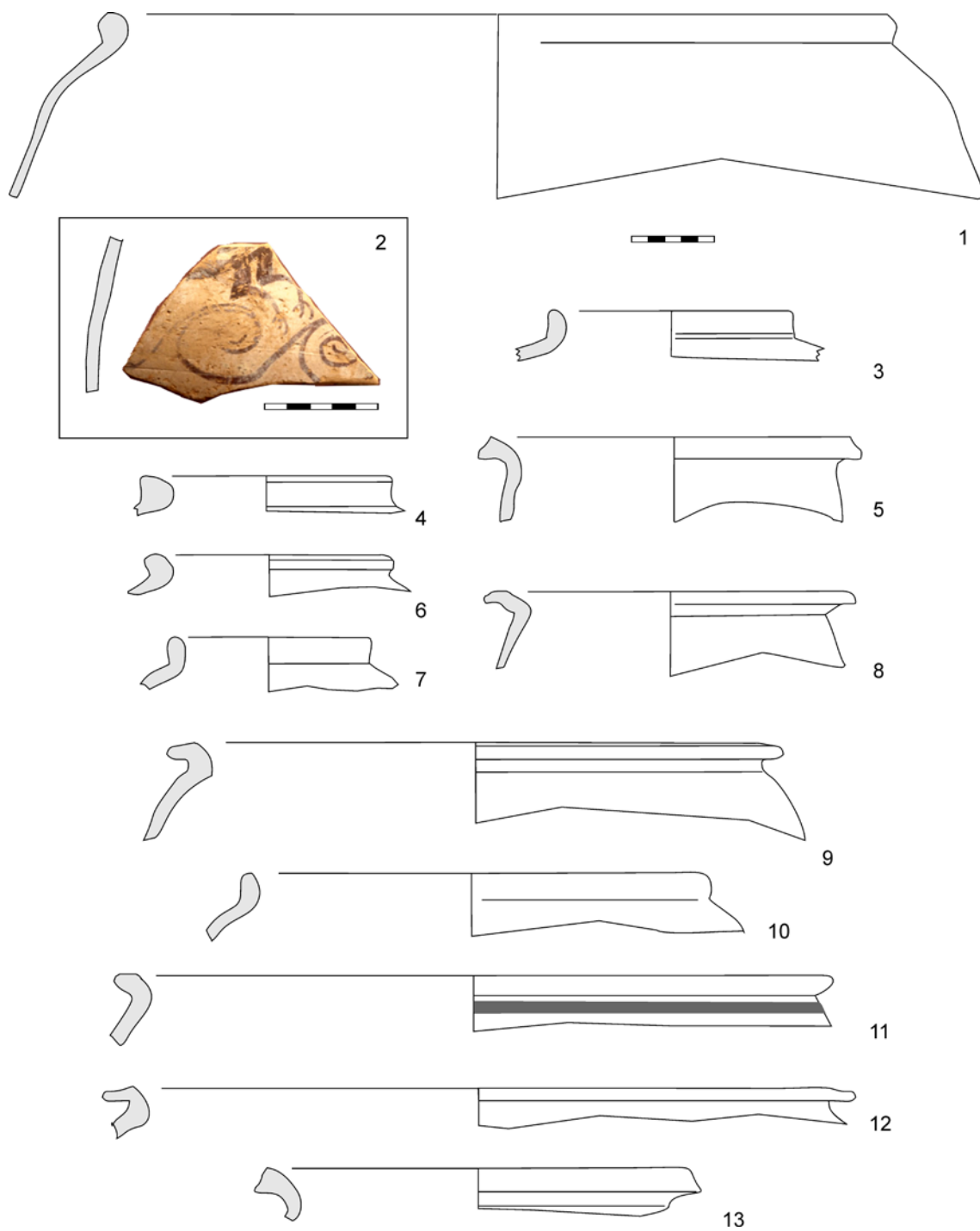


Fig. 3. Ceràmiques de les prospeccions. Sector 1: 1 i 2; Sector 6: 3; Sector 8: 4 a 13.

En aquest sector s'ha realitzat l'excavació d'una estructura que apareixia ja a la vista en superfície (fig. 4, A i B). La neteja de l'estrat superficial ha permès l'observació de la planta completa d'un edifici d'aproximadament 9 x 5 m, orientat NE-SW. Se situa adjacent a una plataforma artificial (UE 2007) de pedra seca a la que està travat el mur meridional de l'edifici (UE 2004), de forma que la preparació del terreny i l'aixecament dels murs va ser contemporània.

A continuació es bastiria el potent mur est (UE 2011) amb grans blocs de pedra de més de 70 cm de llargària i amb un ample mitjà de 90 cm. Destaca la pedra cantonera de l'extrem NE, amb un metre d'ample. Aquest potent mur està pensat clarament per contenir l'edifici en la part baixa del vessant. Els murs nord (UE 2010) i oest (UE 2013) són els més acuradament realitzats amb pedra calcària retallada i una amplada constant de 60 cm. Cal destacar que, mentre el mur oest mostra una construcció en doble parament, al mur nord predomina la utilització de grans blocs tot a l'ample del mur. És en aquest mur on s'obre l'accés a l'edifici i on trobem un llinar realitzat amb una placa de fang amb restes de calç.

Als murs nord i sud apareixen adossats dos petits bancs de pedra amb una amplada de 30 cm i una llargària mitja de 210 cm. Els dos del nord (UE 2014 i UE 2015), s'hi troben millor conservats que els dos situats al mur sud (UE 2016 i UE 2017). Desconeixem la seua finalitat concreta però podria tractar-se de bancs per dipositar objectes, ja que resulten poc amples per a ser emprats com a seients construïts.

L'excavació dels nivells interiors ha permès documentar un estrat (UE 2001) d'anivellació que estaria immediatament infraposat a un possible paviment, hui desaparegut, com provaria la seva relació amb el llinar i amb els bancs adossats. Aquest és un nivell de terra molt compactada, amb alguna presència de ceràmiques ibèriques molt fragmentades (fig. 4, 2 i 3) i una vora de cràtera de campana (fig. 4, 4) de ceràmica àtica de figures roges. Aquesta peça aporta una data *post quem* a l'edifici que probablement s'hi construiria en les acaballes del s. IV a.n.e, però tindria el seu ús en la centúria següent.

Per sota d'aquest estrat de preparació per bastir l'edifici s'ha reconegut un estrat anivellant tot l'espai (UE 2002) amb graves taronges i material fet a mà, que adscriuim al Bronze Final-Ferro Antic, com una copa trobada en superfície (fig. 4, 1). Serien les restes d'un nivell d'ocupació anterior que van ser remogudes per condicionar l'espai.

A l'exterior de l'edifici vam sondejar en dos talls i només apareixia un estrat de terra poc consistent (UE 2101) amb escassos materials de cronologia ibèrica. Únicament s'han documentat alguns paquets de terra de color fosc i menys compactada que els voltants, amb alguns carbons, restes de ceràmica i alguns fragments de fauna (fig. 4, D1). El seu caràcter puntual ens porta a pensar que són restes soterrades en clots a les proximitats de l'edifici.

En conclusió, ens trobem amb una construcció monumental sense compartimentacions i oberta per un llinar al mur nord. La manca de nivells d'ocupació ens impedeix conèixer les funcions d'aquesta edificació, però tot ens fa suposar que és un espai relacionat amb l'activitat ritual. En principi, podem descartar la funció estrictament domèstica, per la mancança de compartimentacions i els esforços constructius en la construcció dels murs, amb blocs ciclopis, absolutament innecessaris per bastir murs d'una casa comuna i que en aquest emplaçament constitueix un esforç extraordinari. Tampoc sembla que es tractés d'una torre de guaita per vigilar el territori, doncs se situa a la part darrera del tossal i no al cim o la vessant nord-oest amb major visibilitat sobre la vall. Tot ens fa pensar que els esforços constructius i la capacitat d'organitzar-los afegirien connotacions simbòliques a aquest espai.

La relació de l'edifici amb la Cova dels Tallats, amb inhumacions col·lectives eneolítiques, no sembla gens trivial, i ens fa pensar en una relació directa amb el món d'ultratomba. Cal destacar el fet de que per a situar l'edifici just damunt la cova, com podem observar en la superposició de l'edifici amb la planta de la cova (fig. 4, A), s'ha tingut que realitzar un gran treball de construcció d'una àmplia terrassa i una preparació acurada dels fonaments. Tot açò hagués sigut innecessari només construint uns metres més al nord, però és clar que volia situar-se intencionalment la construcció damunt la cavitat. Hem de recordar que les pràctiques religioses al món ibèric contemporani estan associades a les coves santuari. L'edifici sobre la cova podria relacionar-se amb ritus que s'hi practicarien dins la cavitat on també s'han trobat alguns fragments de

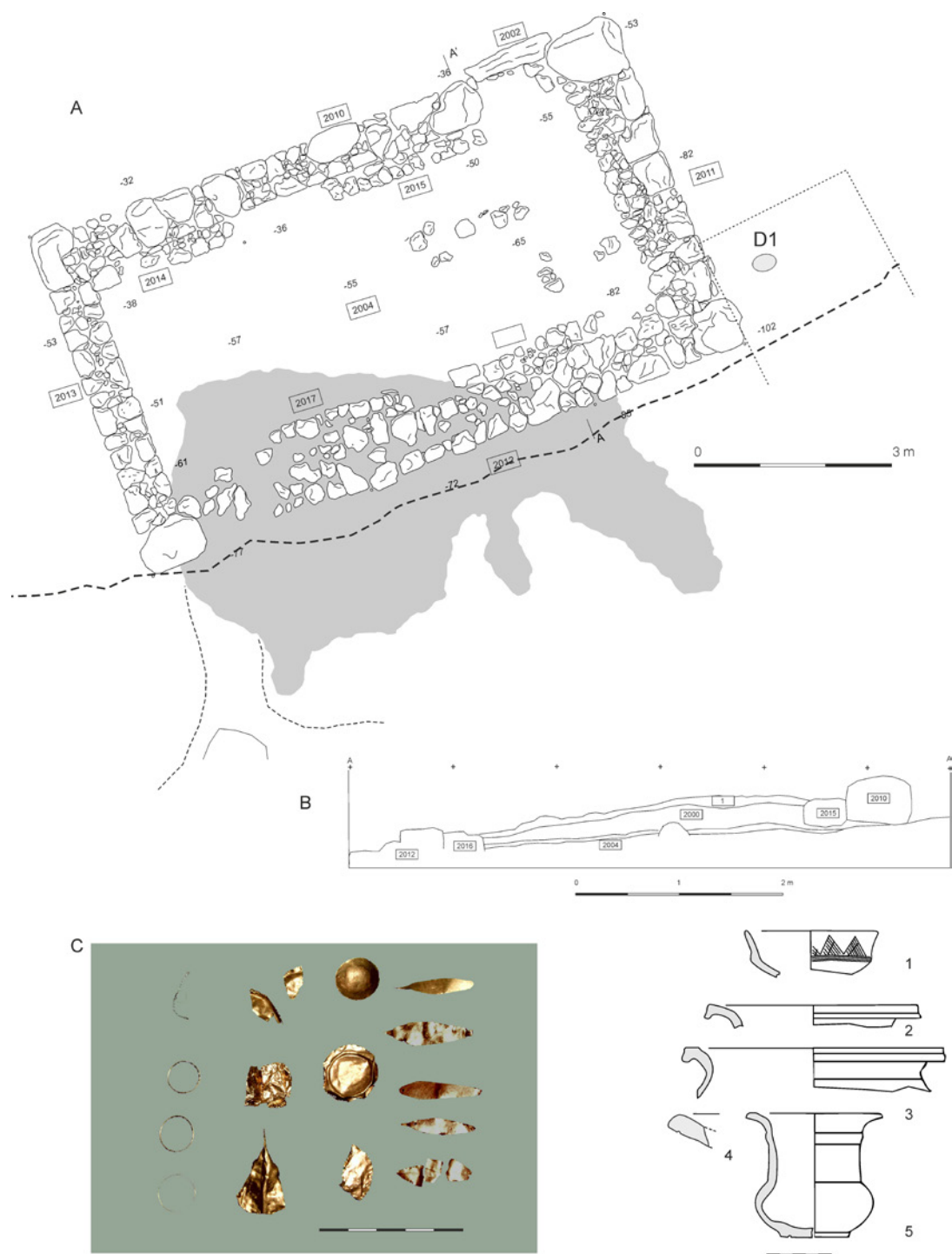


Fig. 4. Sector 2. A: planta de l'edifici sobre l'ombregat de la planta de la cova subjacent; B: secció; C: peces d'or trobades pels aficionats. 1 a 5: ceràmiques.

ceràmica ibèrica entre els esquelets prehistòrics que serien visibles a l'època. Trobaríem, d'aquesta manera, una versió construïda dels llocs rituals en cova, que a hores d'ara sabem que presenta una varietat major a la suposada tradicionalment.

A la plataforma no troben més construccions però sí dipòsits formats per restes molt fragmentàries de vaixel·la i fauna, el que ens podria indicar la realització de pràctiques associades a ofrenes soterrades o consums rituals. Una d'aquestes ofrenes, en forma destacada, seria el conjunt de peces d'or i plata (fig. 4, C) (Soler, 2009: 82-83) i un calzeforme trobat a la plataforma, com ja hem mencionat. Malauradament, el desconeixement del context de la troballa, mes enllà de les dades genèriques aportades pel seus descobridors, ens impedeix valorar-la convenientment.

2.3. Sector 3

El sector 3 cobreix la zona central i meridional del tossal, on se situen bancals agrícoles aprofitats fins fa poc temps. Entre aquestes elevades plataformes s'observen algunes estructures antigues i molt abundós material ibèric.

S'ha realitzat un petit sondeig de 2 x 1 m, en un marge on la prospecció havia documentat una estructura antiga associada a estrats arqueològics que s'apreciaven en un tall del terreny. El sondeig ens ha mostrat un mur que delimitaria un departament i una seqüència estratigràfica amb tres fases diferents d'hàbitat (fig. 5). A la més moderna, s'observa un nivell d'enderroc de tàpia o alçat de terra d'uns 20 cm (UE 3004) que cobreix un estrat d'abandonament (UE 3005) i un nivell d'ús amb gran quantitat de ceràmiques (UE 3008) directament sobre un paviment de terra batuda (UE 3018). Aquests nivells estan associats a un mur (UE 3001) que s'endinsa en el marge modern.

Aquesta fase s'ha pogut datar de manera prou precisa amb les importacions de vernís negre de campaniana A. Trobem una copa d'anses horitzontals del tipus L40/F4122 o L42c/F4161 (fig. 5, 1), una vora de L27Bb/F2825e (fig. 5, 6) i una copa tipus Morel 68/F3131d1 (fig. 5, 4). Aquestes formes apareixen al nivell de destrucció de la Serreta a finals del s. III a.n.e. (Llobregat et al., 1995: 151-152) i altres jaciments de la Contestània central (Grau Mira, 2002: 170) i meridional (Sala, 1995: 146-148). Acompanyen a aquestes peces un lot de tenalles, *kálathei*, *lebetes*, pàteres amb vora entrant i un àmfora (fig. 5, 7 a 23), un repertori propi dels assentaments contestans esmentats (Olcina et al., 2000: 128-135; Grau Mira, 2002: 68-84) i edetans (Bonet, 1995: 404-433; Bonet i Mata, 2002: 128-142) que finalitzen en el trànsit del s. III al II a.n.e.

Per sota de les unitats d'aquesta fase, apareix un grup d'estrats UEs 3011, 3012, i especialment 3015, de textura argilosa i color beix, amb abundant ceràmica i una potència d'uns 40 cm. S'associa a una estructura (UE 3013) amb orientació diferent a 3001 i que apareix enderrocada sobre el mateix estrat 3015. Aquestes unitats compondrien una fase o nivell que correspondria a una ocupació datada a l'ibèric Antic.

Aquest moment intermedi d'ocupació ens remet als segles VI-V a.n.e., més segurament cap al s. V a.n.e., amb un repertori abundant, amb àmfors, tenalles, tenalletes, botelletes i plats. Ací els plats són de vora senzilla de ceràmica gris (fig. 5, 25), exvasada (fig. 5, 26) o amb ansa horitzontal (fig. 5, 28) amb paral·lels al Puig d'Alcoi (Grau i Segura, 2013: 100) i a l'Oral de San Fulgencio (Abad i Sala, 1993: 213-218; Sala, 1995: 80; Abad et al., 2001). La tenalleta (fig. 4, 31) la trobem semblant a la necròpoli del Molar, a San Fulgencio-Guardamar del Segura (Monraval, 1992: 32, Fig. 7), mentre que altres (fig. 5, 30 i 34) apareixen amb la mateixa cronologia a la Plana Justa de Xàbia (Bolufer i Vives-Ferrándiz, 2003: 119, Fig. 3.4, 3.6, 3.8, 3.12 i 3.14). L'urna d'orelletes és un altre bon indicador cronològic i la seva presència en l'estrat 3011 (fig. 5, 27) ens ajudaria a datar el fi d'aquesta ocupació cap al segle V a.n.e. (Bonet i Mata, 1997: 42).

Finalment en els nivells de base del terreny, remoguts per a la regularització prèvia al bastiment de les estructures descrites, apareix un nivell de terra amb ceràmiques a mà de base plana i peces a torn amb esquistos (fig. 5, 36 a 38) que entenem com una fase anterior. En aquests estrats no s'observen vestigis de paviment tan sols una preparació on les ceràmiques es troben junt amb restes de fauna i graves, com si es tractés d'una preparació del terreny que aprofita les terres prèviament existents per a elevar una plataforma

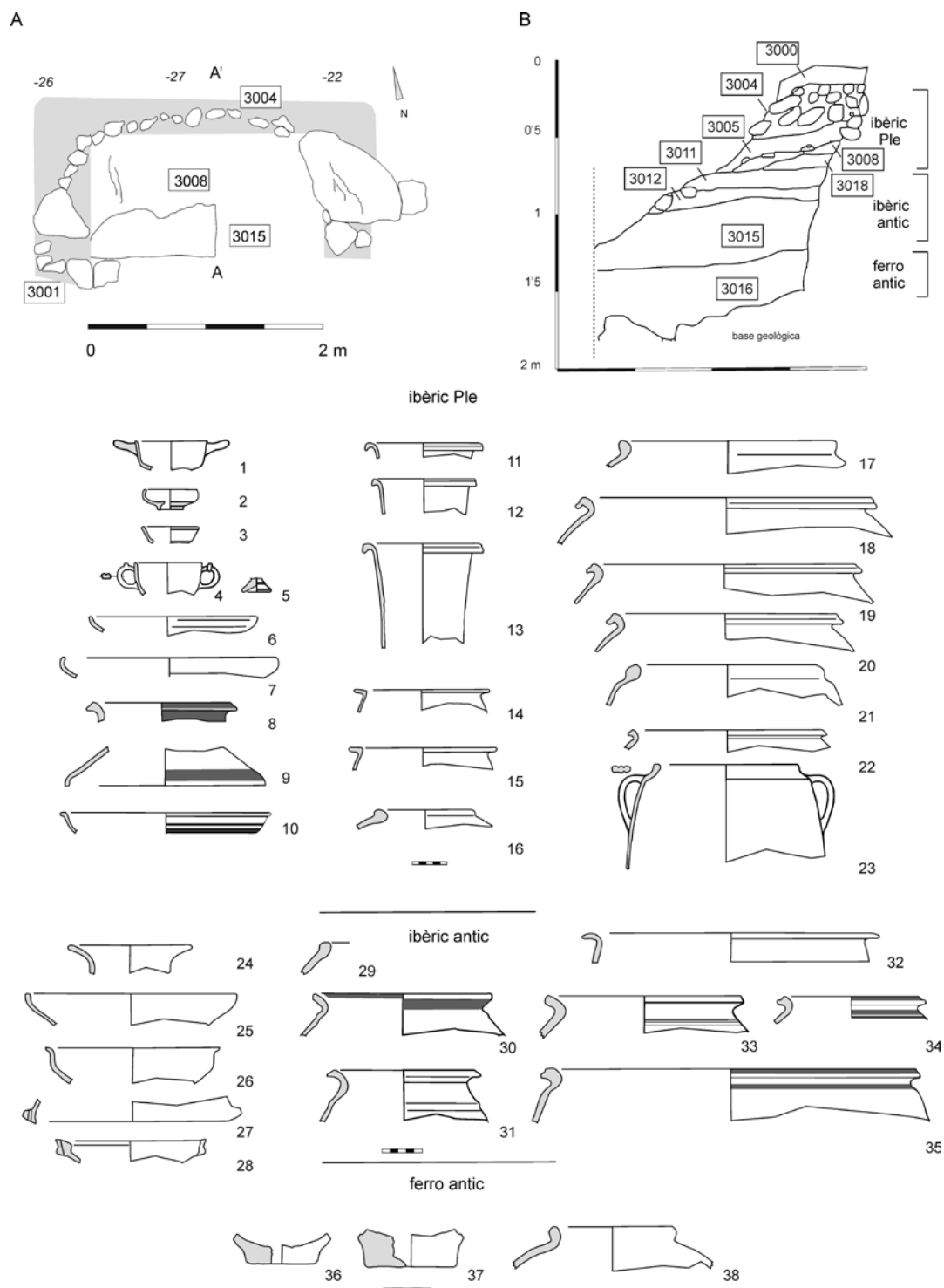


Fig. 5. Sector 3. A: planta de les construccions; B: secció; 1 a 38: ceràmiques.

en el terreny tan escarpat en el que ens trobem. La cronologia aportada per ceràmiques fenícies occidentals junt amb les fetes a mà, pot incloure's dins del període del Ferro Antic. L'escàs material arqueològic no ens permet anar més enllà en la definició d'aquesta ocupació, que en tot cas hi hauria que relacionar amb les ceràmiques fenícies occidentals, bàsicament del tipus àmfora T-10.1 (Ramon, 1995), trobades en prospecció a gairebé tot el tossal.

2.4. Sector 4

El sector 4 es troba al flanc oest del tossal i presenta grans zones abancalades, molt elevades i amples en la part inferior però escarpades i amb plataformes inserides entre penyes a la superior. Aquesta zona està afectada per la construcció d'un camí modern junt al que discorre en ocasions una possible muralla que delimita el poblat.

El reconeixement del terreny mostra la presència de nivells d'habitatge en plataformes reaprofitades per les terrasses hui ocupades per bancals agrícoles abandonats i que s'adapten al vessant en un sentit aproximadament nord-sud. En una d'aquestes terrasses vam plantejar un sondeig de 11 x 3 m on s'observaven restes muràries que dibuixaven un edifici.

Eliminat el nivell superficial, vam identificar una llarga terrassa de pedra travada amb fang que segueix les corbes de nivell, en sentit NO a SE, (UE 4002) (fig. 6, A i B), i que té aproximadament una llargària de 12 metres. Aquesta terrassa té la funció de contenir el terreny i també de fer de paret posterior d'un edifici, doncs travats a aquest mur s'hi troben dos murs transversals de 40-45 cm d'ample, el UE 4009 al centre, i el UE 4011 al nord del tall. A l'extrem sud trobem una estructura més ampla, d'uns 2 metres: UE 4004, que interpretem com un forn adossat al límit sud de l'edifici. L'existència del mur central UE 4009 permet dividir l'edifici en dos espais clarament diferenciats al nord i al sud.

L'espai nord és un departament d'uns 5.5 metres, amb dos murs d'uns 45 cm en el sentit perpendicular al pendent (UEs 4009 i 2011) que tanquen l'espai d'un departament rectangular. El mur frontal exposat al pendent del turó està desaparegut. Suposem que l'accés al departament s'hi realitzaria des de l'extrem nord. Un altre accés el trobaríem al sud, on el mur UE 4009 mostra clarament l'extrem d'una llinda.

A l'interior de l'espai trobem un estrat format per restes de tovots i tàpia de color rogenc, fruit de la descomposició dels murs, i on apareixen restes de ceràmica ibèrica molt fragmentada. Té les restes d'un possible banc rectangular de tovots en el racó nord-oest (UE 4012). El paviment d'aquesta estança degué estar format per terra batuda que no ha deixat gaire evidències.

Adossat a aquest departament hi ha un altre de dimensions semblants on trobem un nivell d'enderroc (UE 4001) de terra arenosa de color clar, lleugerament diferent. Aquest enderroc s'hi disposa damunt d'un nivell d'ús de terra cendrosa (UE 4008) que s'hi disposa directament sobre el pis preparat amb el retall de la roca. En aquest nivell d'ús s'han trobat restes de carbons i algunes ceràmiques. A l'extrem sud trobem un basament de pedra sobre la que es construeix una estructura circular (UE 4004) de 1.70 metres de diàmetre (fig. 6, D). Està formada per un anell exterior fet en pedra calcària d'uns 15-20 cm de grandària que formarien l'arrancada d'una volta, a jutjar per la inclinació cap a l'interior que mostren les pedres. La base té una solera d'argila construïda sobre una capa de fragments ceràmics que constitueixen una capa refractària; l'argila mostra impactes tèrmics que l'han endurida. Tot açò fa pensar que és la part inferior conservada d'un forn, possiblement de coccio de pa. Relacionat amb la preparació de farines hem trobat un molí rotatori en superfície (fig. 6, C).

Els forns d'aquestes característiques no són massa abundosos entre el poblats ibèrics de la zona i el més semblant és el forn identificat al Tossal de Sant Miquel de Lliria. A la mançana 7, que acull dues cases aristocràtiques, trobem al Dep. 43 una instal·lació de les mateixes característiques (Bonet, 1995: 360-361, fig. 185). Allí es va trobar un forn de 2.3 m de diàmetre en la base i que és molt semblant al que ara presentem que tindria un diàmetre d'aproximadament 2.1-2.2 m. Al cas edetà s'ha interpretat com una instal·lació vinculada als propietaris de la terra que requeririen d'aquests equipaments per a processar els

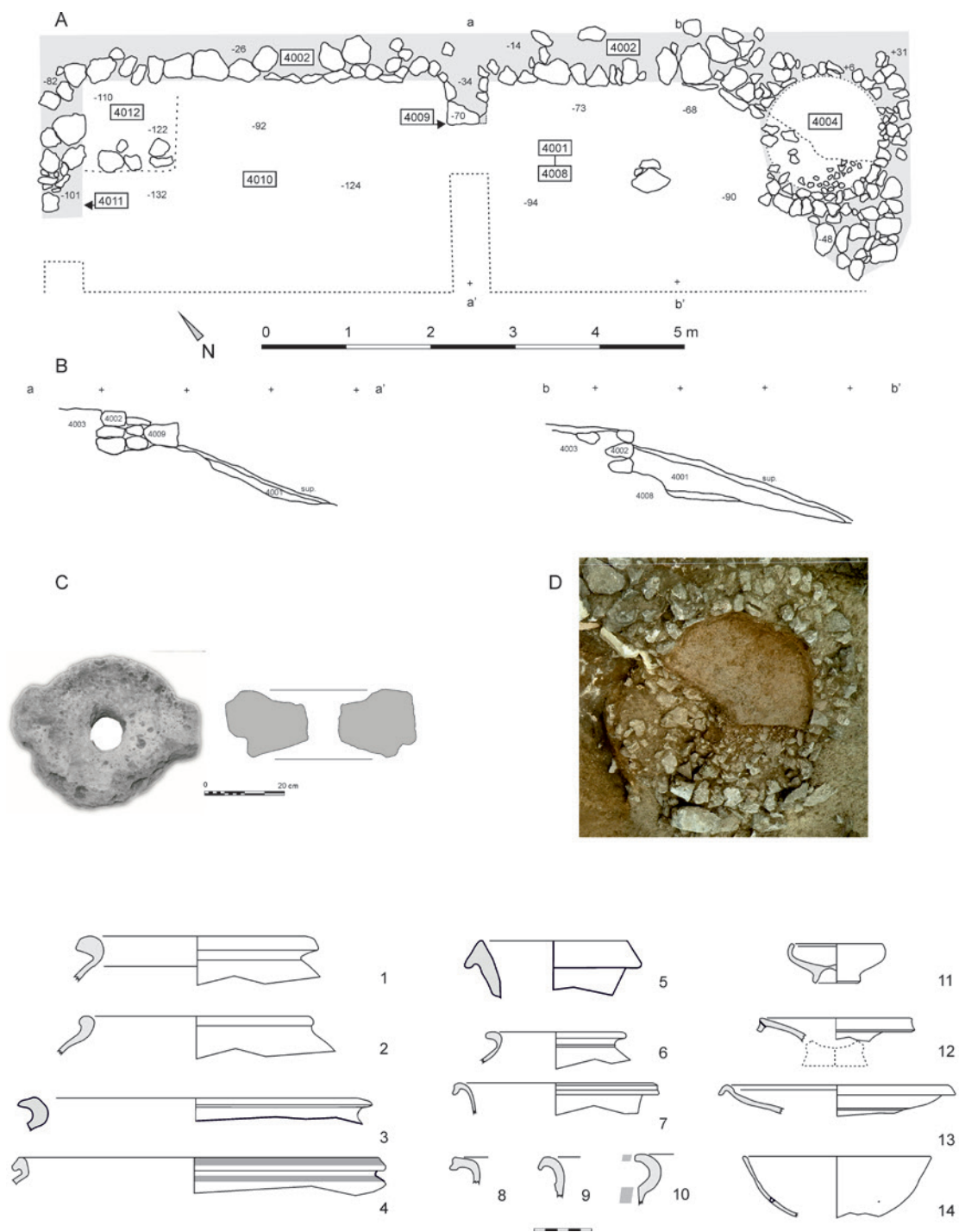


Fig. 6. Sector 4. A: planta de les construccions; B: secció; C: molí; D: foto del forn; 1 a 14: ceràmiques.

productes del camp (Bonet et al., 2008: 186). En el nostre cas, no tenim dades per vincular-lo a una gran casa, però sembla que també aquest forn estava pensat per al processament d'aliment més enllà de l'escala d'una unitat domèstica senzilla.

Aquestes estructures tindrien una datació en l'època plena ibèrica, cap al s. III a.n.e, amb algunes ceràmiques d'aquest moment (fig. 6, 1 a 14) com els *kálathoi*, tenalletes, plats profunds o de llavi corbat a l'exterior, pàteres i restes fragmentaries de vernís negre itàlic, amb alguna peça de les produccions de campaniana A, propi del repertori d'aquesta fase (Bonet, 1995; Grau Mira, 2002: 68-84), i una peça amb ceràmica ibèrica que recorda a una imitació d'àmfora greco-itàlica (fig. 6, 5).

Tota aquesta fase es construeix sobre un nivell de preparació UUEE 4003 que conté materials associables a una ocupació prèvia del lloc que podem associar a la fase anteriorment descrita del segle V a.n.e.

2.5. Sector 5

Aquest sector és molt semblant per les característiques a l'anterior, ocupant una vessant poc escarpada baix els cingles del cim del Morquí. La prospecció d'aquest sector es va realitzar amb molta dificultat per l'abundant vegetació. Ací s'ha fet una neteja de la coberta arbustiva amb la finalitat d'observar clarament les estructures de pedra seca que apareixen en superfície (fig. 7). Així s'han detectat potents estructures lineals fetes amb grans pedres, que fan com grans plataformes esglaonant el terreny i que delimiten un corredor d'accés. Podríem relacionar amb el tancament del poblat en el seu extrem nord-oest. No obstant, hem observat només parcialment aquestes estructures, la qual cosa ens mou a la prudència.

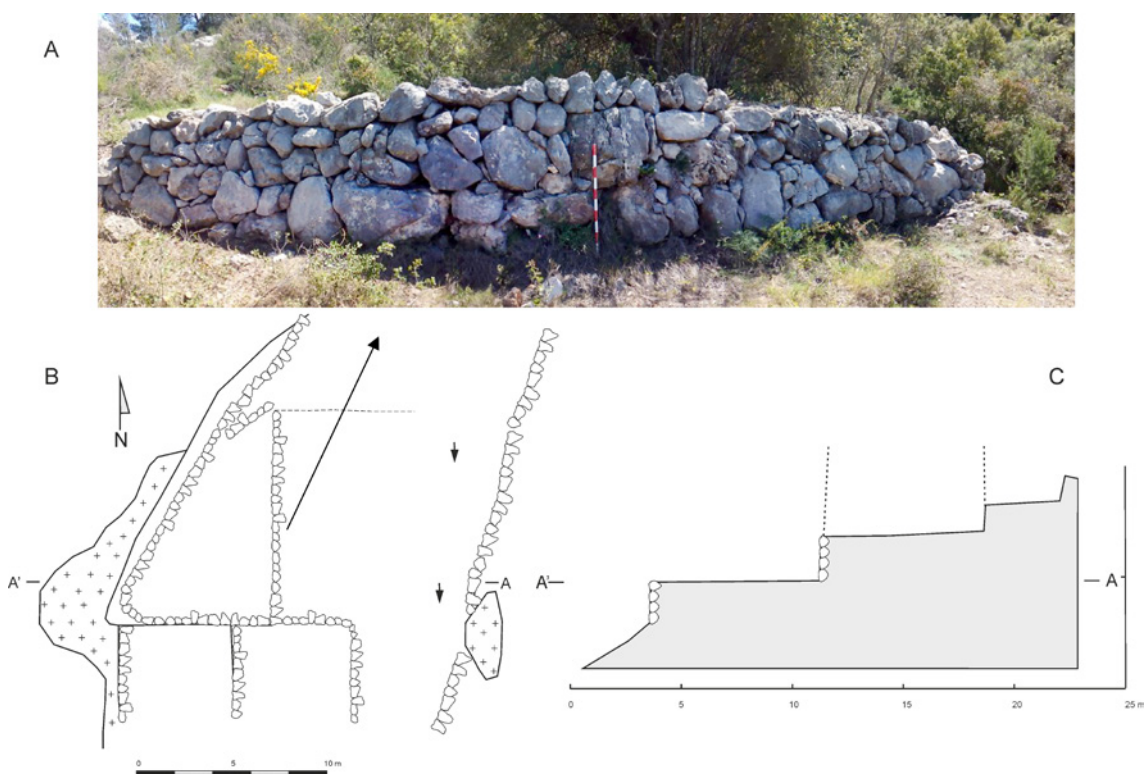


Fig. 7. Sector 5. A: fotografia de mur; B: croquis; C: secció.

2.6. Sector 6

Aquest és el sector més elevat del Morquí i ocupa tota la plataforma del cim, on actualment s'observen estructures medievals ja publicades (Ribera i Bolufer, 2008) i amb abundant ceràmica islàmica i a les que no farem referència en aquest treball. Sembla que les edificacions aprofiten estructures més antigues, tal vegada protohistòriques, pel tipus de parament, ja que trobem àmfores fenícies del tipus T.10. (fig. 3, 3) i ceràmiques ibèriques.

2.7. Sector 7

El sector 7 se situa en una petita plataforma al cim secundari del Tossal del Morquí a la que s'accedeix només des del cim principal entre els cingles i les penyes de la cresta. Ocupa poc espai i en època islàmica va ser transformat per a bastir una torre de la que queda el fonament amb restes de morter de calç. No hem trobat testimonis d'ocupació protohistòrica.

2.8. Sector 8

Es tracta d'un espai amb bastant pendent que destaca per la presència de zones amb petites plataformes on es poden observar alineacions de murs amb restes de ceràmica d'època ibèrica i islàmica. Entre el material recuperat hi ha importacions fenícies, com una vora d'àmfora T.10.1.2.1 (fig. 3, 4) i ceràmiques de l'Ibèric Antic (fig. 3, 5 a 8), com una tenalla amb cos de tendència cònica i vora exvasada (fig. 3, 8) de la que trobem un paral·lel molt semblant a la Plana Justa (Bolufer i Vives-Ferrándiz, 2003: 119, Fig. 3.5). Aquest repertori el trobem pràcticament igual als sectors 3, 4 i 5 i també apareixen algunes peces característiques del segle III a.n.e. (fig. 3, 9 a 13) i ceràmica de tipologia islàmica.

2.9. Sector 9

El sector 9 és un petit turó que s'hi localitza a l'extrem nord del contrafort muntanyenc del Morquí, conegut amb el suggestiu nom del Tossal de les Lloses, de 291 m s.n.m. Està situat immediatament sobre el Coll de Llautó, i es tracta d'un punt estratègic per la seva àmplia capacitat de visibilitat del corredor entre les comarques de La Vall d'Albaida i La Safor.

Ací s'hi troba una estructura en forma de túmul circular de grans dimensions,² amb aproximadament 15 metres de diàmetre i construït per l'amuntegament de pedra seca, sense travar, que d'antuvi ha estat parcialment buidat en el sector central. La localització d'ossos cremats i grans lloses planes junt al buidat central ens va fer pensar que eren el testimoni d'un espoli de la cambra central d'un túmul funerari. Vam marcar un quadre de 2 x 2 metres per sondejar aquesta part central i reconèixer la composició i cronologia (fig. 8).

Una vegada retirades les pedres amuntegades va deixar veure l'existència d'un anell extern d'una construcció de forma oval, UE 9002, formada per lloses planes de grandària mitjana que constitueixen una cambra central del túmul, amb una alçada conservada de 70 cm. Només hem pogut constatar la preservació de la meitat oest que forma un extrem d'una hipotètica cambra de forma ovalada i amb dimensions aproximades de 1.10 x 3.2 m, atenent a la primera filera de pedra preservada al costat llarg (fig. 8, C i D). És molt probable que aquesta cambra estigues coberta per les lloses planes que han aparegut en superfície escampades per damunt de l'amuntegament de pedra del túmul.

La cambra central estava farcida de terra revolta (UE 9001) que hem interpretat com un dipòsit funerari molt remogut amb al menys una cremació secundària en urna a torn i molt possiblement altres restes humanes inhumades.³ Les ceràmiques mostren una clara coherència cronològica, que situa el

2 Aquest sector és conegut gràcies a José Peiró que el va descobrir fa uns 50 anys amb les excursions d'aficionats a l'arqueologia dirigides des de Gandia per Sancho Santamaria. Li agraïm la informació aportada.

3 Segons la inspecció preliminar realitzada per M.P. De Miguel Ibáñez, a qui li agraïm les dades. Estem a l'espera de l'estudi més complet i les datacions radiocarbòniques que publicarem detalladament en un futur estudi.

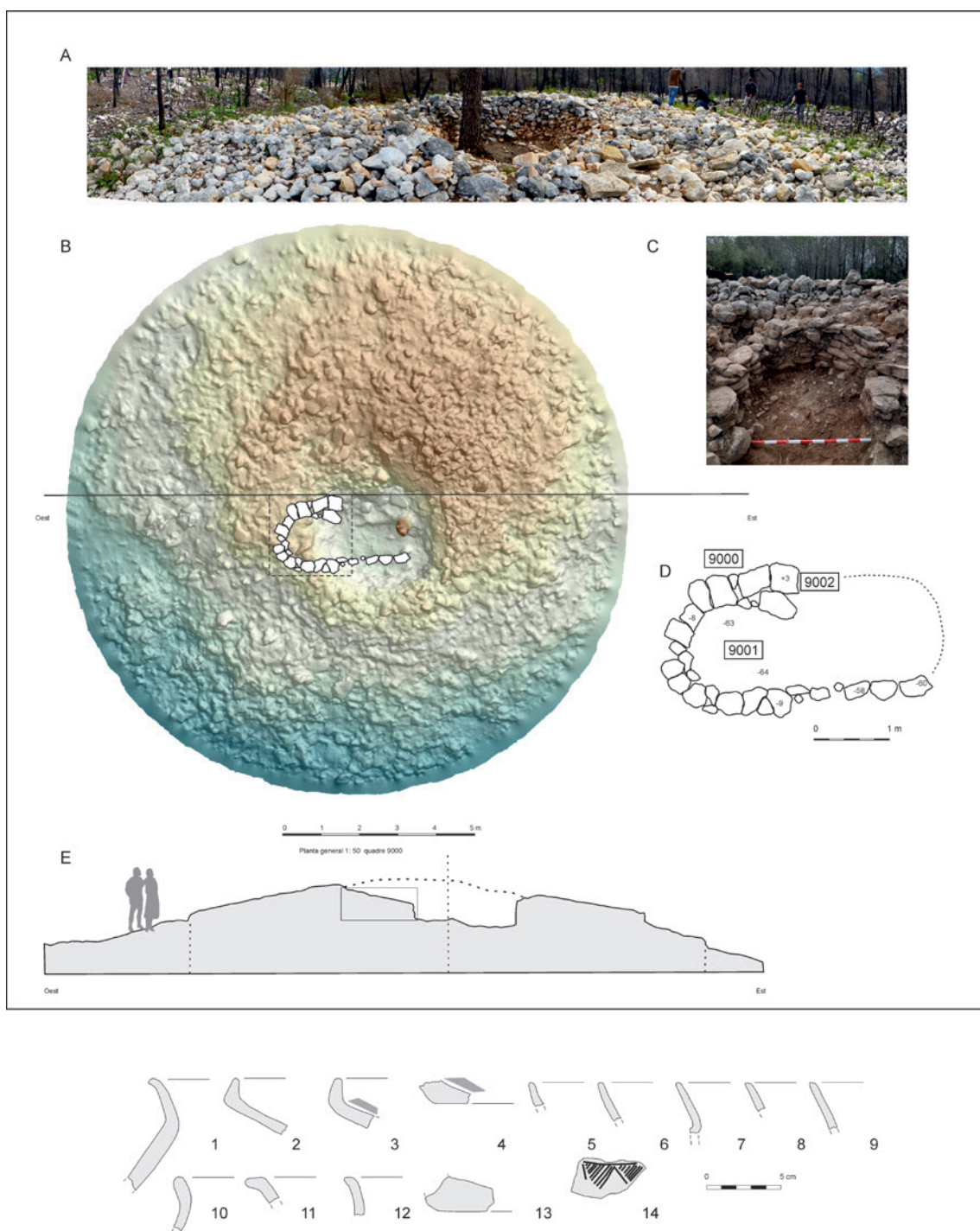


Fig. 8. Sector 9. A: fotografia del túmul; B: fotogrametria amb la cambra central; C: fotografia de la cambra; D: planta de la cambra; E: secció del túmul. 1 a 14: ceràmiques.

dipòsit cap als segles IX-VII a.n.e. Es comptabilitzaren un total de 133 fragments informes de ceràmica a mà i 41 de ceràmica a torn. El nombre mínim d'individus segons les formes representades sumen 4 peces a torn i 9 a mà. Les ceràmiques més antigues serien les produccions a mà que constitueixen dos grups clarament diferenciats: peces grolleres i peces fines. Entre les primeres trobem les olles globulars que tenen les bases planes i amb el coll estret i les vores exvasades (fig. 8, 10 a 13). Son peces típiques dels moments finals del Bronze i dels inicis de l'Edat del Ferro com les Moreres a Crevillent (González Prats, 2002), la Mola d'Agres (Peña et al., 1996: 90-93, fig. 50-56) o el Puig d'Alcoi (Grau i Segura, 2013).

Entre les peces fines trobem les copes carenades de ceràmica allisada, (fig. 8, 7) i altres que no sabem si tindriem carena (fig. 8, 8 i 9). També hi ha copes amb la paret còncaua (fig. 8, 5 i 6) i un fragment amb decoració incisa de triangles reticulats (fig. 8, 14). Aquestes peces tenen paral·lels a llocs del Bronze Final com los Saladares (Arteaga i Serna, 1975: lám. VI, 41) o Peña Negra 1 (González Prats, 1983), la primera fase de la necròpoli de cremació de les Moreres, Crevillent (González Prats, 2002) o la Mola d'Agres (Peña et al., 1996: figs. 64 i 67). Molt més a prop, aquestes peces s'hi troben en el jaciment del Bronze Final de la Vital, a la mateixa comarca de la Safor, on s'ha identificat un hàbitat en pla que té els mateixos repertoris ceràmics (García Borja et al., 2013: fig. 10).

Entre les ceràmiques a torn hi ha peces de gran vàlua cronològica que ens situa en el Ferro Antic, entre els ss. VIII-VI a.n.e. Es tracta de dues vores de bols amb la vora entrant cap al interior (fig. 8, 2 i 3) de clara influència del repertori fenici, una d'elles amb engalba roja (fig. 8, 3) i també una base de bol amb engalba roja (fig. 8, 4); també trobem una vora de recipient tancat tipus urna (fig. 8, 1). Aquestes peces tenen tant pastes granuloses i inclusions d'esquistos de probable procedència malagenya, com pastes de color castany i porosa, amb inclusions calcàries. En conclusió, a jutjar pels materials ceràmics, hi hauria que datar la sepultura a cavall entre el Bronze Final i la primera Edat del Ferro ss. IX-VII a.n.e.

Si l'adscripció cronològica sembla clara, no ho és tant la tipologia constructiva. Els túmuls funeraris es coneixen a la regió meridional del País Valencià, com és el cas de la primera fase de la necròpoli de cremació de les Moreres, Crevillent (González Prats, 2002), amb una datació coincident amb la proposada. No obstant, els túmuls de les Moreres són molt més petits i construïts de forma diferent, amb paraments i formes molt més cuidades. De fet, no hi trobem paral·lels pròxims a les formes constructives del Morquí a terres valencianes, doncs per grandària i per la forma d'amuntegament de pedres no hi ha clars exemples. Hem d'acudir als camps de túmuls del Pajaroncillo en Conca (Almagro-Gorbea, 1973) per trobar construccions semblants.

Ens trobem, així, davant un gran túmul aïllat al damunt d'un turó secundari al nord del Tossal del Morquí, però dominant el sector del pas del coll de Llautó, autèntica connexió entre la costa i l'interior.

2.10. Sector 10

El sector 10 cobreix la cara septentrional del Tossal del Morquí, molt escarpada i amb una densa vegetació que ens ha impedit una prospecció sistemàtica de tot l'espai, però el que s'ha pogut visitar no ha mostrat vestigis arqueològics significatius.

2.11. Sector 11

El sector 11 cobreix el cim secundari arrodonit que se situa immediatament al sud del Tossal del Morquí i que es coneix amb el topònim del Planet del Tossal, amb una altura de 366 m s.n.m. En superfície s'hi va detectar una estructura de pedra amb forma anular. Vam sondejar l'interior de la meitat oriental i vam deixar en reserva la part oest a la qual únicament vam marcar un quadre de 2,5 m de costat en la part central (fig. 9).

Les pedres perimetrals són grans blocs de calcària local d'uns 40-60 cm, sense desbastar, que dibuixen un anell exterior d'un túmul d'aproximadament 9,5 metres de diàmetre (fig. 9, A). A l'interior del cercle apareix un reblit de pedres de 30-20 cm de grandària amb graves i terra de color marró fosc (UE 11000)

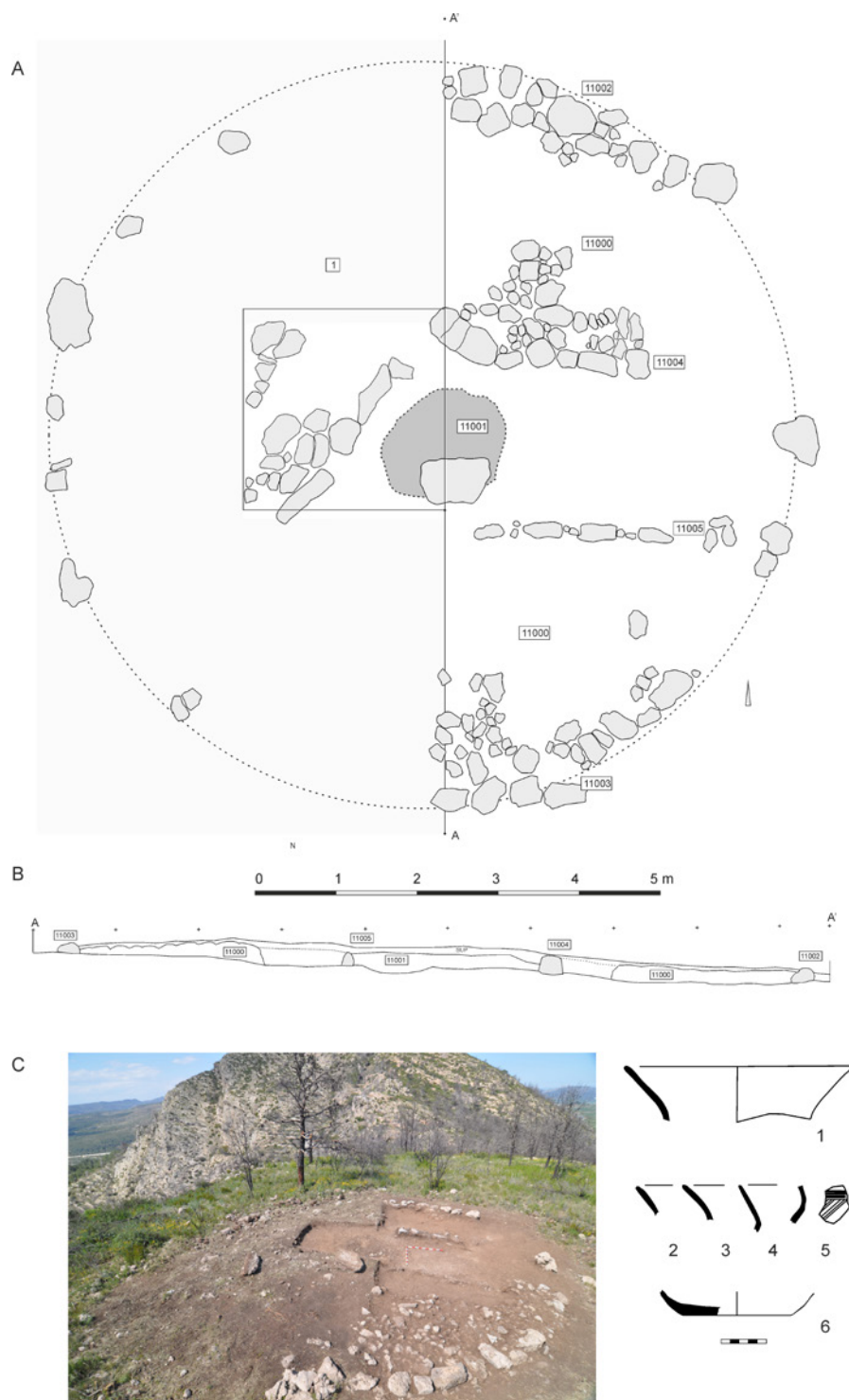


Fig. 9. Sector 11. A: planta del túmul; B: secció; C: fotografia del túmul; 1 a 6: ceràmiques.

i algunes ceràmiques a mà. Aquest farcit interior, molt arrasat, està interromput per dos murets rectilinis paral·lels amb direcció est-oest (UEs 11004 i 11005); a l'interior del corredor que dibuixen no apareix el mateix reble que fora.

Al centre del túmul apareix una fossa d'uns 80 cm de diàmetre, molt irregular, reblida de grava i terra marró més fosca on apareix concentrada la ceràmica molt fragmentada i abundants ossos humans cremats. Aquesta fossa està coberta per lloses de pedra molt grans (entre 60 i 80 cm) però malauradament estan remogudes del seu lloc original i no conformen una estructura reconeixible. Possiblement es tracta del segellat amb grans lloses de la fossa de la cremació UE 11001.

En conclusió, ens trobem davant un altre gran túmul funerari, encara que menor que l'anterior, aïllat al damunt d'un turó secundari del Tossal del Morquí. Es tracta d'una estructura de pedra seca amb una espècie de corredor lateral en sentit est-oest. Aquest túmul cobreix una fosa d'enterrament d'una cremació secundària en urna, també actualment en estudi, acompanyada d'alguns objectes de bronze, com una anella molt fragmentada. A jutjar pels materials ceràmics, hi hauria que datar la sepultura en el trànsit de l'edat del Bronze a la del Ferro, doncs les peces a mà són dels mateixos tipus que els descrits per a l'altre túmul, amb urnes de vora exvasada amb ceràmica allisada (fig. 9, 1 a 6), però sense ceràmica a torn.

3. CARACTERITZACIÓ CRONOLÒGICA I EVOLUCIÓ HISTÒRICA

Una vegada descrites les diferents àrees del Morquí, és moment d'integrar les dades conegudes per discutir la seqüència d'ocupació del lloc.

3.1. Bronze final i ferro antic

L'ocupació inicial del Tossal del Morquí al Bronze Final s'ha pogut establir en diferents sectors en prospecció i especialment als sondejos dels sectors 2, 9 i 11 (fig. 10, A). A tots aquests sectors s'han documentat les peces diagnòstiques d'aquest moment com les ceràmiques amb decoracions incises de triangles reticulats, i altres recipients com les copes carenades de ceràmica allisada pròpies del Bronze Final. Aquestes peces s'acompanyen amb altres olles tosques que poden relacionar-se tant amb el Bronze Final com al Ferro Antic. Al túmul del sector 9 aquesta fase entroncaria en el següent període del Ferro Antic, com assenyalava l'arribada de les primeres peces realitzades a torn, com bols de vora entrant gruixuts amb pastes de la zona de Màlaga, i altres amb pastes de l'àrea regional.

Comptat i debatut, l'ocupació del Tossal del Morquí arrancaria al llarg del Bronze Final i s'intensificaria en el període següent del Ferro Antic, quan l'aparició més freqüent de ceràmiques a torn fenícies, en gairebé tot l'àmbit del Tossal, ens parlaria d'una reorganització de l'assentament previ fins constituir-ne en un ampli poblat en altura que controla un pas estratègic per a les comunicacions intercomarcals. El Morquí podria incorporar-se així a tot un seguit de poblats d'altura de la regió que en aquesta fase del Bronze Final i Ferro Antic van entapissant els punts estratègics del paisatge (Bonet i Mata, 2000) com ocorre a la Solana del Castell de Xàtiva (Pérez Ballester, 2011) o al Puig d'Alcoi durant el Ferro Antic (Grau i Segura, 2013), per citar dos exemples propers.

Molt probablement, la voluntat de controlar el camí ha de relacionar-se amb la presència de poblacions coetànies a la costa com s'ha documentat recentment a La Vital de Gandia. Aquest assentament està format per l'agrupació en un mateix espai de sitges, cubetes, estructures de combustió, una cabana i una cisterna que podrien correspondre perfectament a les restes d'un grup domèstic que s'inseriria a un assentament més gran, si jutgem per l'aparició de restes disperses (Garcia Borja et al., 2013; Pérez Jordà et al., 2011). Aquesta unitat desenvolupa activitats diversificades entre les que s'hi testimonia la metal·lúrgia inserida en una xarxa de distribució de metall a la costa mediterrània als segles IX i VIII a.n.e. Probablement aquest lloc tindria continuïtat amb les restes documentades a l'Hospital de Sant Marc, on hi ha evidències del Ferro Antic i l'ibèric Antic (Vives-Ferrándiz i Mata, 2011: 36; Garcia Borja et al., 2013: 95).

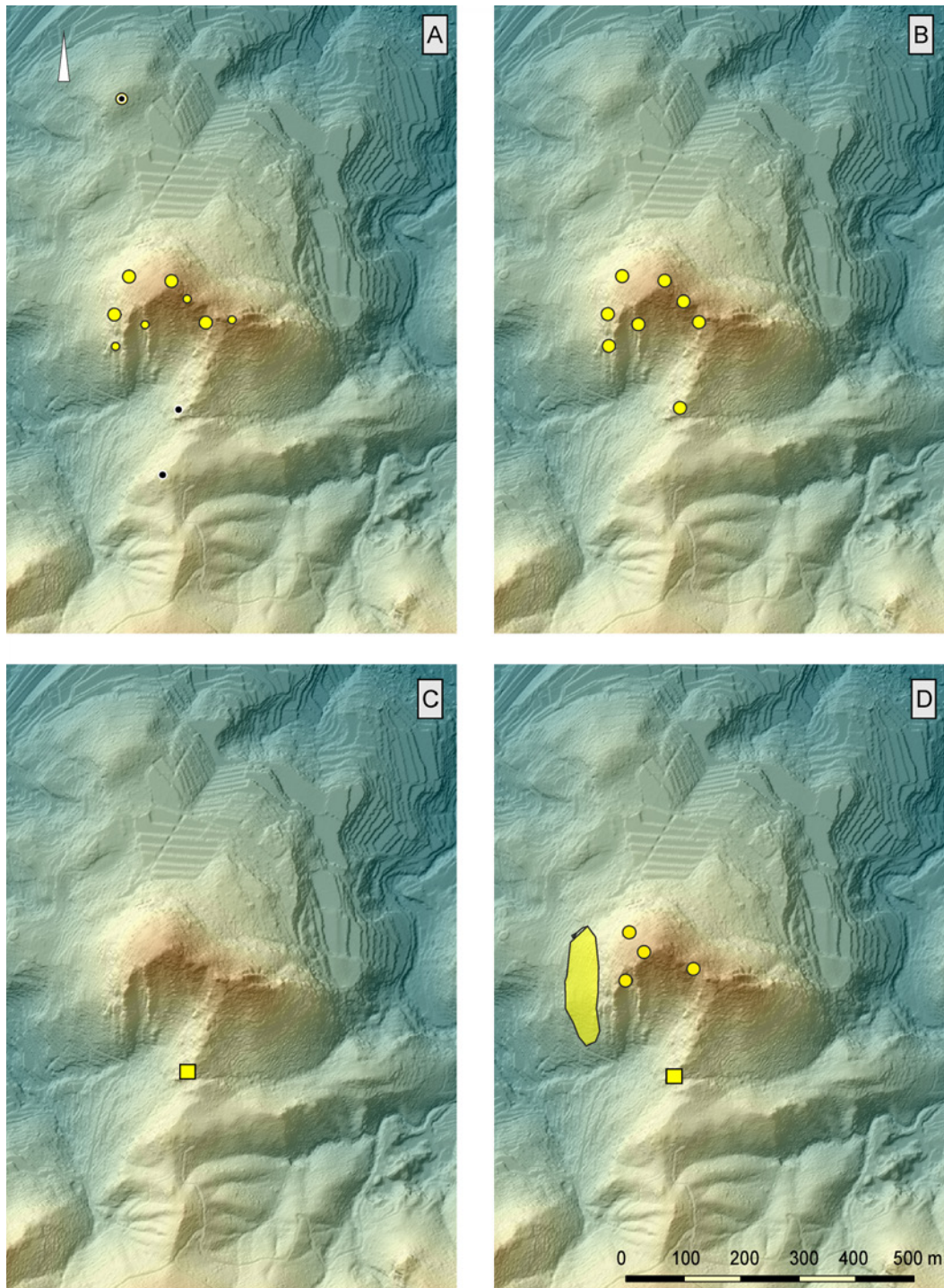


Fig. 10. MDT del Morquí amb la localització de les restes en cada fase. A: punts obscurs, Bronze Final; punts clars, Ferro Antic; B: Ibèric Antic; C: Ibèric ple, s. IV; D: Ibèric ple, s. III.

3.2. Ibèric Antic. Segle VI a finals del V a.n.e.

La dispersió dels vestigis, així com els resultats obtinguts al sondejos dels sectors 3 i 4, ens fa pensar que en aquesta fase es constitueix una zona d'hàbitat en la major part del cim i els vessants occidentals del Morquí (fig. 10, B). Tot sovint, les troballes pertanyents a aquesta fase formen part de les terres de reblit sobre les que es construïran les estructures posterior.

A jutjar per les restes reconegudes, es tractaria d'una ocupació en altura que no configuraria un model urbanístic dens, ja que la topografia del tossal condiciona la creació de construccions un tant disperses en les plataformes terrassades. Així doncs, encara no podríem parlar de l'existència d'una trama densa bastida al Morquí.

Com hem citat anteriorment, caldria inserir aquesta ocupació en una estructura territorial més ampla, i especialment amb el que està passant a les costes properes de la Safor. A l'Hospital de Sant Marc corresponents a aquest moment hi ha ceràmica grisa i oxidant, on abunden els plats d'ala voltada i bases de pastilla així com gerres de vores triangulars. Entre les importacions s'han identificat fragments indeterminats d'àmfora de Massàlia. També hi ha testimonis de processos metal·lúrgics (Garcia Borja et al., 2013: 95).

Encara que aquesta realitat haurà de ser analitzada en futurs treballs, en l'estat actual dels coneixements sembla que podria estar configurant-se un eix d'articulació del poblament i els intercanvis des de la costes de la Safor cap a terra endins, semblant al que es coneix a altres zones valencianes.

En aquest sentit, cal recordar que pràcticament a totes les comarques costaneres del territori valencià presenten àrees focalitzades d'intercanvi que se situen als extrems dels corredors de comunicació que s'endinsen cap a l'interior (Pérez et al., 2010). Així a les comarques centrals valencianes trobem la planura deltaica del Xúquer on des de la desembocadura en Cullera s'endinsaria un corredor de comunicació cap a l'Alteret de la Vint-i-huitena, i d'ací continuaria o cap a la Costera, o cap al riu Magre (Pérez et al., 2010: 22-24).

Al sud d'aquest corredor creiem que caldria afegir el corredor que presentem i que connectaria les costes de la Safor, on s'ha proposat un assentament sobre l'estuari del Serpis a Rafalcaid (Pérez et al., 2010: 24) que afegir a les evidències ja mencionades de l'Hospital de Sant Marc i la Vital. Des del litoral, s'endinsaria pel Morquí a buscar la Vall d'Albaida i d'ací cap a l'interior castellà pels Alforins.

Més al sud hi trobem el focus d'intercanvi al voltant del Montgó, a la Marina Alta, on s'hi troben els importants testimonis de Benimaquia. I continuant cap al sud, ja a la Marina Baixa, cal situar un important focus d'intercanvis als voltants de la Vila Joiosa (Pérez et al., 2010: 22-24).

S'hi configura així una realitat complexa formada per d'una xarxa de circuits localitzats a corredors paral·lels que vinculen comarques litorals amb l'interior del país, i que al mateix temps estarien interrelacionats. Aquest complex entramat de corredors viaris i circuits d'intercanvi s'acomoda bé l'estructura parcel·lada de centres de poder ibèrics que funcionen a escala local comarcal a les nostres terres (Bonet et al., 2015).

3.13. Ibèric Ple. Segle IV a.n.e.

És molt possible que cap al s. IV a.n.e. es produïra una desocupació del tossal. En tot el terreny prospectat i sondejat no han aparegut importacions d'aquest segle ni ceràmiques pròpies d'aquest moment. Aquests repertoris són molt comuns a altres assentaments del voltant, com el Tossal del Migdia, a Beniatjar, o l'Ermita de Castelló de Rugat a la mateixa Vall d'Albaida (Grau, 2005: 80), o a les terres veïnes de l'Alcoià i el Comtat (Grau, 2002: 170).

Però mentre l'abandonament ocorria, o molt poc després, s'hi va bastir un edifici singular al Tossal dels Tallats, al denominat sector 2 (fig. 10, C). Aquest és un edifici aïllat, en un extrem del vessant meridional del tossal i sobre una cova funerària prehistòrica. En síntesi, podríem dir que l'edifici rectangular, amb la

cova i la terrassa sobre la que es basteix, formarien també part d'un espai de culte configurat a partir del segle IV a.n.e. i que en aquest segle exerciria una funció aglutinadora de la població dispersa pel territori i de la de la comunitat que habitaria el tossal molt poc després.

3.4. Ibèric Tardà. Segle III a.n.e.

Tot fa pensar que al llarg del segle III a.n.e. el poblament es va reprendre i va arribar a la màxima intensitat (fig. 10, D). La majoria de les ceràmiques recuperades en prospecció són d'aquesta cronologia, i es troben en quasi tots els sectors definits. L'ocupació d'aquesta època és molt diversa, des del cim fins als vessants. La part elevada és possible que pogués acollir els elements de major significació, potser com residència dels grups de poder de l'habitatge si atenem la qualitat dels vestigis dels sectors 1 i 6. Als vessants s'estableixen plataformes construïdes seguint les terrasses per bastir les cases (sectors 4 i 5) fins i tot en els llocs més escarpats (sector 3).

Al nostre parer, en aquest moment el Tossal del Morquí es converteix en un gran poblat que té un àrea de construcció difusa en les zones més altes i al mateix temps podem parlar de l'existència d'un urbanisme geomòrfic al vessant oest, adaptat a les característiques del terreny de forma més compacta. Aquest darrer espai estaria defensat per una muralla, restes de la qual podrien ser els potents murs descoberts i les sòlides construccions de pedra seca cartografiats al sector 5. Els espais domèstics i les instal·lacions de processament d'aliment, amb el forn de pa, ens parlen d'un habitatge ben estructurat. El repertori material mostra una vaixela d'aquest moment tardà característica d'altres poblats de la Contestània com la Serreta, amb el que guarda moltes semblances formals i decoratives, també amb vasos singulars.

La importància d'aquesta re-ocupació ha de relacionar-se amb una reestructuració del poblament de la zona. Probablement la població durant el segle IV a.n.e. es trobava dispersa a les planes i llocs propers com el Tossal del Migdia o l'Ermita de Castelló de Rugat (Pérez Ballester, 2011: 60). És possible que des d'aquests llocs arribaren grups ibèrics buscant un lloc més protegit i estratègicament situat. L'espai ocupat en aquesta fase és de més de 6 hectàrees, una grandària que li confereix un caràcter de centre de poder controlant un territori propi, com observem a altres territoris valencians (Grau Mira, 2002; Bonet et al., 2005).

L'ocupació a tot El Tossal acaba en el trànsit del s. III al II a.n.e. i es tracta d'un abandonament sobtat, segons reflecteixen els resultats dels sondejos. Aquest fet s'ha de relacionar amb algun episodi d'instabilitat derivat de l'aplegada de Roma. No són pocs els *oppida* ibèrics que desapareixen bé a finals del segle III a.n.e., com la Serreta d'Alcoi (Grau Mira, 2002), o bé a inicis del segle II a.n.e. com els poblats edetans del Tossal de Sant Miquel (Bonet, 1995), el Puntal dels Llops (Bonet i Mata, 2002) o el Castellet de Bernabé (Guérin, 2003). En qualsevol cas, es tracta de fets que enceten una profunda reorganització vinculada a la conquesta romana dels territoris ibèrics.

4. VALORACIONS FINALS

El present treball ha volgut presentar un interessant conjunt arqueològic que fins el moment era quasi desconegut i que hui sabem que va existir amb funcions i importància distinta durant la major part del primer mil·lenni a.n.e. Així, al mateix indret trobem espais funeraris del Bronze Final/Ferro Antic, un edifici singular de probable funció ritual i un habitatge d'ampla seqüència d'ocupació protohistòrica. Adquireix major rellevància pel fet de que als entorns comarcals no hi ha massa coneixement d'aquestes èpoques. Com hem vist, només la recent investigació a la zona de la Vital ha permès començar a avaluar el paper d'aquest espai a la protohistòria.

Amb aquesta contribució només hem volgut encetar el coneixement d'un lloc que requerirà de futurs treballs específics que puguin aclarir molts dels aspectes només apuntats. Però calia posar les dades a l'abast de la comunitat científica. En aquestes línies finals volem apuntar algunes de les problemàtiques recents on la recerca del Morquí podria contribuir.

Començarem parlant d'una tipologia funerària fins ara desconeguda a la franja central mediterrània. Front als camps de túmuls que trobem a nord i sud de terres valencianes, des de Sant Joaquim de la Menarella (VV.AA., 2010) a les Moreres (González Prats, 2002), amb agregacions de túmuls de construcció més cuidada, però també més petita, ací ens trobem amb sengles tombes singulars. Els dos espais funeraris són grans túmuls de pedra aïllats, en punts destacats del paisatge: un d'ells situat a un turó elevat amb gran visibilitat en quasi totes les direccions i l'altre tot just al contrafort que controla la via de comunicació immediata. Malgrat estar molt malmesos, tot indica que van ser sepulcres de varis individus que van ser inhumats i cremats, durant una seqüència que podria anar des del s. IX al VII a.n.e.

Aquestes construccions funeràries ens permeten parlar de la plasmació d'una societat amb noves formes d'organització social i territorial. Un col·lectiu que va destinar una gran quantitat de treball per a honrar la memòria d'uns personatges de la comunitat i a través d'ells reivindicar el seu control territorial, especialment d'un corredor de comunicacions important.

El segon aspecte al que volem fer referència és l'edifici aïllat al damunt d'una cova sepulcral prehistòrica i que al nostre parer ha de relacionar-se amb alguna activitat ritual, del que malauradament no hem obtingut massa evidències a l'actuació arqueològica. Hem pogut reconèixer la monumentalitat de l'edifici, amb murs grossos i construït amb gran cura seguint un patró metrològic molt regular que hi haurà que estudiar en detall. Els objectes relacionats amb aquest lloc formen part de troballes singulars però recuperades sense control arqueològic, el que ens mou a la prudència.

Per últim, volem destacar que al segle III a.n.e. la grandària d'aquest poblat com a conjunt, i especialment en el sector de vessant ocupat, cobriria, fins i tot en el càlcul més prudent, més de 6 hectàrees, el que situa el Morquí entre els *oppida* més grans de la zona central valenciana. Aquest aspecte sens dubte tindrà que inserir-se en els models d'organització territorial de les comarques centrals de la Contestània en futurs treballs al respecte. Tanmateix, aquest indret ve a sumar-se a tot un seguit de destruccions i abandonaments fruits del primer impacte de la conquesta romana, al trànsit del s. III al II a.n.e.

Caldrà seguir investigant aquests i altres aspectes per avançar en el coneixement arqueològic de la protohistòria d'aquests territoris valencians encara poc coneguts. D'aquesta manera podrem oferir un panorama més complet de les particularitats de la cultura, les societats i els territoris ibèrics.

NOTA I AGRAÏMENTS

Aquesta recerca ha estat finançada pel projecte “Análisis arqueológico y valorización patrimonial de tres paisajes de la conquista romana de Hispania (siglos II-I aC). El este de la provincia Citerior” (HAR2015-64601-C3-2-R del MINECO). Els treballs han estat autoritzats per la Direcció General de Patrimoni i han comptat amb el suport institucional dels ajuntaments de Llocnou de Sant Jeroni i Terrateig. Volem agrair als estudiants i col·legues que han participat als treballs de camp, en especial a J. M. Segura i E. Cortell per l'alçament topogràfic de la Cova dels Tallats.

BIBLIOGRAFIA

- ABAD, L. i SALA, F. (1993): *El poblado ibérico de El Oral (San Fulgencio, Alicante)*. Servei d'Investigació Prehistòrica, Diputació Provincial de València (Trabajos Varios del SIP, 90), València.
- ABAD, L.; SALA, F. (eds.); GRAU, I.; MORATALLA, J.; PASTOR, A. i TENDERO, M. (2001): *Poblamiento ibérico en el Bajo Segura: El Oral (II) y la Escuela*. RAH, Madrid.
- ABAD, L.; SALA, F. i GRAU, I. (eds.) (2005): *La Contestania Ibérica. Treinta años después*. Universitat d'Alacant, Alacant.
- ALMAGRO-GORBEA, M. (1973): *Los campos de túmulos de Pajaroncillo (Cuenca)*. Excavaciones Arqueológicas en España 83, Madrid.
- APARICIO, J.; GURREA, V. i CLIMENT, S. (1983): *Carta arqueológica de la Safor*. Gandia.
- ARTEAGA, O. i SERNA, J. (1975): “Los Saladares-71”. *Noticiero Arqueológico Hispánico*, 3, p. 7-140.

- BOLUFER, J. i VIVES-FERRANDIZ, J. (2003): "Un nou jaciment arqueològic al Montgó: La Plana Justa (Xàbia)". *IV Congrés d'estudis de la Marina Alta, Vol. 1*, p. 109-138.
- BONET, H. (1995): *El Tossal de Sant Miquel de Lliria: la antiga Edeta y su territorio*. Museu de Prehistòria de València, València.
- BONET, H.; GRAU, I. i VIVES-FERRÁNDIZ, J. (2015): "Estructura social y poder entre las comunidades ibéricas de la franja central mediterránea". En M.C. Belarte, D. Garcia i J. Sanmartí (eds.): *Les estructures socials a la Gàl·lia i a Ibèria. Homenatge a Aurora Martín i Enriqueta Pons. Actes de la VII Reunió Internacional d'Arqueologia de Calafell (Calafell, 7 al 9 de març de 2013)*. Universitat de Barcelona - ICAC (*Arqueomediterrània*, 14), Barcelona, p. 251-272.
- BONET, H. i MATA, C. (1997): "La cerámica ibérica del siglo V aC en la Edetania". *Recerques del museu d'Alcoi*, 6, p. 31-47.
- BONET, H. i MATA, C. (2000): "Habitat et territoire au Premier Âge du Fer en Pays Valencien". En *Mailhac et Le Premier Âge du Fer en Europe Occidentale. Hommages à Odette et Jean Taffanel (Carcassonne, 1997)*. Monographies d'Archéologie Méditerranéenne 7, Lattes, p. 61-72.
- BONET, H. i MATA, C. (2002): *El Puntal dels Llops. Un fortín edetano*. Servei d'Investigació Prehistòrica, Diputació Provincial de València (Trabajos Varios del SIP, 99), València.
- BONET, H. i MATA, C. (2009): "El urbanismo ibérico en el área valenciana. El oppidum como centro de poder y reflejo del tejido social". *Butlletí Arqueològic*, V, 31, p. 107-144.
- BONET, H.; MATA, C. i MORENO, A. (2008): "Iron Age Landscape and Rural Habitat in the Edetan Territory, Iberia (4th–3rd centuries BC)". *Journal of Mediterranean Archaeology*, 21.2, p. 165-189.
- FLETCHER, D. i GISBERT, J.A. (1994): "Hallazgo de una inscripción ibérica en el Camí del Molí (Terrateig, Valencia)". *Archivo de Prehistoria Levantina*, XXI, p. 341-346.
- GARCÍA BORJA, P.; CARRIÓN, Y.; IBORRA, M.P.; GUTIÉRREZ, C.; LÓPEZ, D.; MIRET, C.; MONTERO, I.; PASCUAL, J.L.; PÉREZ, G.; ROVIRA, S.; VALERO, A. i VIVES-FERRÁNDIZ, J. (2013): "Nuevas aportaciones al horizonte del Bronce Final de la vital (Gandia, València)". *Saguntum*, 45, p. 79-100.
- GIL-MASCARELL, M. (1971): *Yacimientos ibéricos de la región valenciana: Estudio de poblamiento*. Tesi Doctoral, Universitat de València.
- GONZÁLEZ PRATS, A. (1983): *Estudio arqueológico del poblamiento antiguo de la Sierra de Crevillente (Alicante)*. Universitat d'Alacant, Alacant.
- GONZÁLEZ PRATS, A. (2002): *La necrópolis de cremación de les Moreres (Crevillente, Alicante)*. Universitat d'Alacant, Alacant.
- GRAU MIRA, I. (2002): *La organización del territorio en el área central de la Contestania Ibérica*. Universitat d'Alacant, Alacant.
- GRAU MIRA, I. (2005): "El territorio septentrional de la Contestania". En L. Abad Casal, F. Sala Sellés i I. Grau Mira (eds.): *La Contestania Ibérica. Treinta años después*. Universitat d'Alacant, Alacant, p. 73-90.
- GRAU MIRA, I. i SEGURA MARTÍ, J.M. (2013): *El oppidum ibérico de El Puig d'Alcoi. Asentamiento y paisaje en las montañas de la Contestania*. Museu d'Alcoi, Alcoi.
- GUÉRIN, P. (2003): *El Castellet de Bernabé y el horizonte Ibérico Pleno edetano*. Servei d'Investigació Prehistòrica, Diputació Provincial de València (Trabajos Varios del SIP, 101), València.
- LILLO CARPIO, P.A. (1980): "Las religiones indígenas de la Hispania antigua en el Sureste Peninsular. El santuario del Recuesto (Cehegín)". *Anales de la Universidad de Murcia*, 38/4, p. 195-208.
- LLOBREGAT, E. (1972): *Contestania Ibérica*. Col. Publicacions del Instituto de Estudios Alicantinos, Serie II, núm. 2, Alacant.
- MATA, C. i BONET, H. (1993): "La cerámica ibérica: ensayo de tipología". *Homenaje a E. Pla*. Servei d'Investigació Prehistòrica, Diputació Provincial de València (Trabajos Varios del SIP, 89), València.
- MONRAVAL, M. (1992): *La necrópolis ibérica de El Molar (San Fulgencio- Guardamar del Segura, Alicante)*. Catálogo de fondos del Museo Arqueológico, V, Alacant.
- OLCINA, M.; GRAU, I. i MOLTÓ, S. (2000): "El sector I de la Serreta: Noves perspectives sobre l'ocupació de l'assentament". *Recerques del museu d'Alcoi*, 9, p. 119-144.
- PEÑA, J.L.; TEJEDO, E.; GRAU, E. i MARTÍ, M.A. (1996): *El poblado de la Mola d'Agres. Homenaje a Milagros Gil-Mascarell Bosca*. València.
- PÉREZ BALLESTER, J. (2011): "El poblamiento ibérico en el entorno". En H. Bonet i J. Vives-Ferrándiz Sánchez (coords.): *La Bastida de les Alcusses, 1928-2010*. Servei d'Investigació Prehistòrica, Diputació Provincial de València, València, p. 49-61.

- PÉREZ BALLESTER, J. i BORREDA, R. (2008): “El territorio y el poblamiento de Saitabi”. En V. Villaverde, J. Pérez i A.C. Ledo (coords.): *Prehistoria, Arqueología y Antigüedad*. Ajuntament de Xàtiva, Xàtiva, p. 269-286.
- PÉREZ BALLESTER, J.; CARMONA, P.; RIBERA, A. i PASCUAL, G. (2010): “Puertos y fondeaderos en la costa valenciana: interacciones económicas y culturales (s. VII a.E.-s. I d.E.)”. En *Meetings between Cultures in the Ancient Mediterranean*, XVII International Congress of Classical Archaeology (Sesión: *Infrastrutture della navigazione e dei commerci nel Mediterraneo (età arcaica - I sec. d.C.): topografia dei litorali e dinamiche storico-economiche*), Roma 2008. *Bolletino di Archeologia On Line*, I, p. 14-35.
- PÉREZ JORDÀ, G.; BERNABEU AUBÁN, J.; CARRIÓN MARCO, Y. i GARCÍA PUCHOL, O. (2011): *La Vital (Gandia, Valencia): vida y muerte en la desembocadura del Serpis durante el III y el I milenio a.C.* Servei d'Investigació Prehistòrica, Diputació Provincial de Valencia (Trabajos Varios del SIP, 113), València.
- PÉREZ NEGRE, J. (2007): “La villa romana de Terrateig (Vall d'Albaida). Resultados preliminares y de análisis del material”. *Caesaraugusta*, 78, p. 587-600.
- RAMÓN TORRES, J. (1995): *Las ánforas fenicio-púnicas del Mediterráneo Central y Occidental*. Universitat de Barcelona, Barcelona.
- RIBERA, A. i BOLUFER, J. (2008): “Fortificaciones medievales andalusies en la Vall d'Albaida”. *Actas del IV Congreso de Arqueología Peninsular, 2004*, p. 19-28.
- SALA, F. (1995): *La cultura ibérica de las comarcas meridionales de la Contestania entre los siglos VI y III a.de C.* Instituto Gil-Albert, Alacant.
- SOLER, A. (2009): *Llocnou de Sant Jeroni: Geografia, història i patrimoni*. Ajuntament de Llocnou de Sant Jeroni, Llocnou de Sant Jeroni.
- VIVES-FERRÁNDIZ, J. i MATA, C. (2011): “La ocupación del hierro antiguo al ibérico antiguo”. En G. Pérez Jordà, J. Bernabeu Aubán, Y. Carrión Marco, O. García Puchol, L. Molina Balaguer i M. Gómez Puche (eds.): *La Vital (Gandia, Valencia): vida y muerte en la desembocadura del Serpis durante el III y el I milenio a.C.* Servei d'Investigació Prehistòrica, Diputació Provincial de Valencia (Trabajos Varios del SIP, 113), València. p. 35-52.
- VV.AA. (2010): *La Necrópolis de Sant Joaquim de la Menarella (Forcall, Castellón). La práctica de la incineración en la comarca de Els Ports. Parque Eólico de Refoyas. Zona II del Plan Eólico Valenciano*. Generalitat Valenciana, València.

